

Czasopismo Gminy Strzyżewice

Kompres

egzemplarz bezpłatny
ISSN 1429-2769



Wydanie specjalne



**Projekty Infrastrukturalne zrealizowane
dzięki wsparciu środków UE**

**Projekty Społeczne finansowane ze środków
Unii Europejskiej**



Szanowni Państwo,

1 maja 2014 roku mija 10 lat naszej, polskiej przynależności do Unii Europejskiej.

Już w 2003 roku nasza Gmina realizowała inwestycje ze środków unijnych przedakcesyjnych: SAPARD i PHARE. Rozpocząłem pracę jako Wójt Gminy 21 listopada 2002 roku po wygraniu w pierwszych bezpośrednich wyborach. To, co realizujemy wspólnie z pracownikami urzędu i jednostek organizacyjnych, przy znaczącym udziale członków Rady Gminy ostatnich trzech kadencji, sołtysów sołectw i społeczeństwa gminy jest wypadkową naszych finansowych możliwości, pozyskanych środków unijnych i akceptacji społeczeństwa.

Chcąc uświadomić Mieszkańcom naszej Gminy co zrealizowaliśmy przy wsparciu środków unijnych, wydajemy specjalny numer gazety gminnej „Kompres” przedstawiając zrealizowane projekty inwestycyjne i społeczne, w okresie od 2003 roku. Chcieliśmy zrobić więcej, pisaliśmy dużo wniosków, ale nie wszystkie, mimo pozytywnych ocen merytorycznych otrzymały wsparcie finansowe.

Wbrew wcześniejszym zapowiedziom zapotrzebowanie na środki inwestycyjne znacznie przekroczyło realnie dostępne dofinansowanie. Wszyscy uczyliśmy się aplikować o środki unijne, szkoliliśmy się w tym kierunku, a to też kosztowało wiele pracy, zaangażowania, popełnionych błędów oraz środków finansowych. Do niektórych działań musieliśmy przekonywać Mieszkańców, co zabierało czas i zmniejszało możliwości otrzymania wsparcia finansowego.

Największą inwestycyjną bolączką naszej Gminy były i są drogi, a środki na ten obszar inwestycyjny były bardzo niskie. Z kilku złożonych wniosków zrealizowaliśmy tylko jeden – przebudowę sieci dróg Polanówka – Prawiedniki, w partnerstwie z Gminą Glusk.

Wspólnie z Radą Gminy podejmowaliśmy decyzje o zrównoważonym rozwoju Gminy oraz składaliśmy wnioski o dofinansowanie wszystkich możliwych typów projektów, aby zmieniać oblicze Naszej Małej Ojczyzny. Pomoc finansowa do każdego zadania miała swoje znaczenie, przesuwała nas do przodu, przybliżając do poziomu bogatych samorządów.

Jestem pewien, że zmiany w rozwoju Gminy Strzyżewice w każdej dziedzinie, w perspektywie tych minionych 10 lat przynależności do Unii Europejskiej, są bardzo widoczne i odczuwalne nie tylko w mentalności naszych Mieszkańców, ale również gości odwiedzających Gminę.

Obraz zmian byłby niepełny bez pokazania inwestycji wykonanych ze środków własnych gminy oraz wsparcia wewnętrznego, krajowego m.in. z: MEN, MKiDN, MSW, MSWiA, MAiC, Urzędu Marszałkowskiego – FOGR, WFOŚiGW i innych. Obecne wydanie „Kompresu” kierujemy do Państwa z zamiarem przekazania wykonanych zadań ze wsparciem środków unijnych, natomiast kolejny numer gazety poświęcony będzie działaniom opartym na środkach krajowych i własnych.

Życzę miłej lektury.

Jan Andrzej Dąbrowski
Wójt Gminy Strzyżewice

KOMPRES - Czasopismo Gminy Strzyżewice

Wydawca:
Urząd Gminy Strzyżewice
Strzyżewice 109, 23-107 Strzyżewice
tel./fax 81 566 60 25,
e-mail: strzyzewice@lubelskie.pl
Nakład: 1200 szt.

Redagują:
Natalia Moryl, Justyna Prus,
Wioletta Mucha, Anna Siatkowska
Redakcja: tel. 81 566 60 25,
e-mail: kompres_strzyzewice@wp.pl

Druk:
Multipress G. Wodecki, D. Wodecka s.c.
ul. Ceramiczna 7b
20-150 Lublin
www.multipress.com.pl

Redakcja zastrzega sobie prawo do skracania artykułów i zmiany ich tytułów.

PROJEKTY INFRASTRUKTURALNE ZREALIZOWANE PRZEZ GMINĘ STRYŻEWICE W RAMACH ŚRODKÓW UNII EUROPEJSKIEJ PROGRAMY PRZEDAKCESYJNE

Budowa wodociągu dla miejscowości Osmolice Pierwsze i Osmolice Drugie – II etap

Inwestycja zrealizowana została przy udziale środków SAPARD. Zakres prac obejmował wykonanie 15897mb sieci oraz 5914mb przyłączy dla 133 odbiorców. Projekt został wykonany w okresie: 29.04.2003r. – 31.07.2003r.

Całkowity koszt zadania: 897729,45zł.

Dofinansowanie ze środków SAPARD: 618536,00zł.

Wkład własny: 279193,45zł, w tym udział mieszkańców: 178530,00zł.



Wodociąg w Osmolicach Pierwszych – rok 2003

Fot. Arch. UG Strzyżewice

Modernizacja drogi Stasin – Dębszczyzna – Kielczewice Maryjskie – Kielczewice Pierwsze

Zadanie zrealizowane było przy pomocy środków PHARE. W ramach inwestycji wykonano modernizację drogi na odcinku 2079 mb. Okres realizacji: 01.06.2003r. – 15.09.2003r.

Całkowity koszt zadania: 680294,00zł.

Dofinansowanie ze środków PHARE: 309863,00zł.

Wkład własny: 370431,00zł.



Droga w Kielczewicach Maryjskich – rok 2003

Fot. Arch. CKIP



Droga w Kielczewicach Pierwszych – rok 2003

Fot. Arch. CKIP

Budowa drogi gminnej w Kolonii Kielczewice Dolne – Obroki

Inwestycja współfinansowana była ze środków SAPARD. Zakres projektu obejmował budowę drogi na odcinku 2776,80 mb. Całkowity koszt zadania: 919775,00zł. Okres realizacji: 09.05.2003r. – 11.07.2003r.

Dofinansowanie ze środków SAPARD: 494141,00zł.

Wkład własny: 425634,00zł.



Droga w Kolonii Kielczewice Dolne – rok 2003

Fot. Arch. UG Strzyżewice

Budowa drogi gminnej w Osmolicach Drugich

Inwestycja współfinansowana była ze środków SAPARD. Zadanie obejmowało budowę drogi gminnej w Osmolicach Drugich o długości 2500 mb. Okres realizacji: czerwiec 2004r. – lipiec 2004r.

Całkowity koszt zadania: 861431,76zł.

Dofinansowanie ze środków SAPARD: 348535,29zł.

Wkład własny: 512896,47zł.



Droga w Osmolicach Drugich – rok 2004

Fot. Arch. UG Strzyżewice



Droga w Osmolicach Drugich – rok 2004

Fot. Arch. UG Strzyżewice



OKRES PROGRAMOWANIA 2004 – 2006

ZINTEGROWANY PROGRAM OPERACYJNY ROZWOJU REGIONALNEGO 2004 - 2006



Rozbudowa oczyszczalni ścieków w miejscowości Piotrowice

Projekt „Rozbudowa oczyszczalni ścieków w miejscowości Piotrowice” zrealizowany został w ramach Zintegrowanego Programu Operacyjnego Rozwoju Regionalnego 2004 - 2006, Priorytet 3 - Rozwój Lokalny, Działanie 3.1 współfinansowanego z Europejskiego Funduszu Rozwoju Regionalnego. W wyniku realizacji inwestycji wykonana została biologiczno - mechaniczna oczyszczalnia ścieków typu BIO-PAK z reaktorem KBA-100-750 o wydajności hydraulicznej 150 m³/d (I etap). Podstawowe elementy oczyszczalni to:

- 1) punkt zlewny ścieków dowożonych:
 - taca najazdowa z szybkozłączem do podłączenia wozu asenizacyjnego,
 - kontener dla stacji, w którym zlokalizowany jest pomiar przepływu ścieków dowożonych za pośrednictwem przepływomierza elektromagnetycznego,
 - zbiornik uśredniający ścieków,
- 2) pompownia ścieków surowych,
- 3) mechaniczne podczyszczanie ścieków surowych:
 - sito skratkowe,
 - piaskownik pionowy,
- 4) oczyszczanie biologiczne w reaktorze:
 - komora selektora,
 - strefa denitryfikacji,
 - strefa nityfikacji,
 - osadnik wtórny,
- 5) odprowadzenie ścieków oczyszczonych.

Działanie oczyszczalni jest całkowicie zautomatyzowane poprzez zastosowanie sterowania z możliwością zdalnej kontroli pracy poprzez łącze telefoniczne. Proces oczyszczania biologiczno-mechaniczny w oparciu o niskoobciążony, tlenowo stabilizowany osad czynny z równoczesnym usuwaniem związków biogennych (azotu i fosforu) metodą biologiczną. Wytwarzane podczas procesu osady są tlenowo ustabilizowane i grawitacyjnie zagęszczone, a po odwodnieniu magazynowane w zamkniętym pojemniku, a następnie wywożone na składowisko. Do oczyszczalni doprowadzane są ścieki komunalne oraz ścieki dowożone z szamb mieszkańców niepołączonych z kanalizacją sanitarną. Realizacja zadania „Rozbudowa oczyszczalni ścieków w miejscowości Piotrowice” umożliwiła rozbudowę sieci kanalizacyjnej na terenie aglomeracji Piotrowice, w skład której wchodzi miejscowości: Piotrowice, Bystrzyca Stara i Bystrzyca Nowa.

Całkowity koszt zadania wyniósł: 2237689,78zł, w tym środki Europejskiego Funduszu Rozwoju Regionalnego: 1403526,80zł, środki budżetu państwa: 187136,90zł, środki budżetu gminy: 647026,08zł (w tym kredyt z Wojewódzkiego Funduszu Ochrony Środowiska i Gospodarki Wodnej w Lublinie: 320000,00zł). Roboty budowlane związane z realizacją projektu były prowadzone

w okresie od 01.08.2007r. do 30.06.2008r. Odbiór końcowy zadania odbył się dnia 23.07.2008r. Wykonawcą robót budowlanych była firma „HYDREX” Spółka z o.o. z siedzibą w Lublinie, ul. Zemborzyska 53 Ł.

Oczyszczalnia ścieków Piotrowicach była wielokrotnie nagradzana. Zajął I miejsce w Konkursie Budowa Roku 2008 „Złota Kielnia” w Województwie Lubelskim. Nagroda została przyznana w kategorii: „Obiekty ekologiczne”. Uroczyste wręczenie statuetek „Złoty Kielni” odbyło się 22 października 2009r. Konkurs organizowany jest przez Polski Związek Inżynierów i Techników Budownictwa Oddział Lublin oraz Lubelską Okręgową Izbę Inżynierów Budownictwa, przy współpracy ze Stowarzyszeniem Architektów Polskich - Oddział w Lublinie. Ponadto oczyszczalnia ścieków zajęła III miejsce w Konkursie „Przyjazna Wieś” na najlepszy projekt w zakresie infrastruktury zrealizowany na terenach wiejskich Województwa Lubelskiego przy wsparciu środków unijnych. Organizatorem konkursu była Krajowa Sieć Obszarów Wiejskich. Koordynatorem konkursu na terenie Województwa Lubelskiego był Sekretariat Regionalny Krajowej Sieci Obszarów Wiejskich Województwa Lubelskiego.

Wręczenie nagród miało miejsce dnia 3 listopada 2009r. Przy ocenie projektu Komisja konkursowa kierowała się takimi kryteriami jak:

- pomysłowość, modelowość projektu i innowacyjność wynikająca z zastosowanych przy jego realizacji technik,
- funkcjonalność i poziom wykorzystania projektu po jego zakończeniu,
- partnerstwo przy realizacji projektu,
- zasięg projektu,
- użyteczność, dostępność projektu dla osób niepełnosprawnych,
- wpływ na rozwój gospodarczy regionu, w tym tworzenie nowych miejsc pracy,
- wpływ projektu na polityki horyzontalne regionu, w szczególności w zakresie rozwoju obszarów wiejskich oraz ochrony środowiska.

Oczyszczalnia ścieków w Piotrowicach zdobyła wyróżnienie w IX edycji międzynarodowego konkursu „DOM 2009” o Kryształową Cegłę na najlepszą inwestycję budowlaną po obu stronach wschodniej granicy Unii Europejskiej organizowanym przez Polskie Towarzystwo Mieszkańców w Lublinie.

Konkurs o Kryształową Cegłę jest największym i najbardziej reprezentatywnym przeglądem inwestycji budowlanych w przygranicznych regionach po obu stronach wschodniej granicy Unii Europejskiej.



Reaktor biologiczny oczyszczalni ścieków w Piotrowicach

Fot. Arch. UG Strzyżewice

SEKTOROWY PROGRAM OPERACYJNY RESTRUKTURYZACJA I MODERNIZACJA SEKTORA ŻYWNOŚCIOWEGO ORAZ ROZWÓJ OBSZARÓW WIEJSKICH 2004 - 2006



Adaptacja pomieszczeń starej szkoły na świetlicę – miejsce spotkań

Projekt „Adaptacja pomieszczeń starej szkoły na świetlicę – miejsce spotkań” zrealizowany został w ramach Sektorowego Programu Operacyjnego Restrukturyzacja i Modernizacja Sektora Żywnościowego oraz Rozwój Obszarów Wiejskich Działanie 2.3 „Odnowa wsi oraz zachowanie i ochrona dziedzictwa kulturowego”.

W ramach inwestycji wykonano remont części budynku starej szkoły w Żabiej Woli, która przeznaczona została na świetlicę wiejską oraz zakupiono wyposażenie do świetlicy wiejskiej, które stanowi: drukarka, komputery, oprogramowanie, sprzęt sportowy, zestawy do prac artystycznych oraz zestawy gier zespołowych.

Całkowity koszt projektu: 99954,06zł.

Dofinansowanie z SPO Restrukturyzacja i Modernizacja Sektora Żywnościowego oraz Rozwój Obszarów Wiejskich: 79963,00zł.

Wkład własny: 19991,06zł.



Świetlica wiejska w Żabiej Woli – rok 2006

Fot. Arch. UG Strzyżewice



Modernizacja zespołu dworsko - parkowego w Piotrowicach

Projekt „Modernizacja zespołu dworsko – parkowego w Piotrowicach” zrealizowany został w ramach Sektorowego Programu Operacyjnego Restrukturyzacja i Modernizacja Sektora Żywnościowego oraz Rozwój Obszarów Wiejskich Działanie 2.3 „Odnowa wsi oraz zachowanie i ochrona dziedzictwa kulturowego”.

W ramach inwestycji wykonane zostały następujące prace:

- wymieniono w dworku stolarkę okienną i drzwiową;
- dokonano remontu boiska sportowego w Piotrowicach, które objął: remont trybun polegający na wykonaniu nowego podkładu betonowego na całej powierzchni widowni, montaż 400 sztuk krzesełek oraz ogrodzono płytę boiska od strony widowni;
- wyremontowano alejkę prowadzącą od dworku do boiska poprzez ułożenie nowej nawierzchni z kostki brukowej;
- wykonano remont istniejącego oświetlenia przy alejce polegającego na wymianie 14 szt. opraw oświetleniowych oraz na wymianie przewodów wewnątrz słupków oświetleniowych;
- wykonano ogrodzenie z siatki od strony drogi powiatowej i drogi gminnej oraz południowej granicy działki;
- zlikwidowano stary basen kąpielowy.

Projekt był pierwszym etapem rozpoczynającym systematyczną odnowę centrum Piotrowic, które obecnie zostało przywrócone do dawnej świetności. Stworzone centrum wsi skupia zarówno mieszkańców Piotrowic jak i mieszkańców gminy, a sam zespół dworsko – parkowy stanowi „perłkę Gminy Strzyżewice”.

Całkowity koszt projektu: 281903,36zł.

Dofinansowanie z SPO Restrukturyzacja i Modernizacja Sektora Żywnościowego oraz Rozwój Obszarów Wiejskich: 225522,00zł.

Wkład własny: 56381,36zł.



Pierwszy etap modernizacji dworku w Piotrowicach – rok 2006

Fot. Arch. UG Strzyżewice



Boisko sportowe w Piotrowicach

Fot. Arch. UG Strzyżewice



Modernizacja boiska w Strzyżewicach

Projekt „Modernizacja boiska w Strzyżewicach” zrealizowany został w ramach Sektorowego Programu Operacyjnego Restrukturyzacja i Modernizacja Sektora Żywnościowego oraz Rozwój Obszarów Wiejskich Działanie 2.3 „Odnowa wsi oraz zachowanie i ochrona dziedzictwa kulturowego”.

Inwestycja obejmowała następujący zakres prac: wykonano warstwę odsączającą, dokonano niwelacji terenu, zagęszczono warstwę roślinną, rozłożono humus, wykonano nawierzchnię trawiastą, utwardzono wjazd płytami oraz wykonano ogrodzenie wewnętrzne płyty boiska.

Boisko sportowe w Strzyżewicach posiada charakter publiczny i jest udostępnione dla wszystkich mieszkańców naszej gminy.

Całkowity koszt projektu: 142193,00zł.

Dofinansowanie z SPO Restrukturyzacja i Modernizacja Sektora Żywnościowego oraz Rozwój Obszarów Wiejskich: 113754,00zł.

Wkład własny: 28439,02zł.



Boisko sportowe w Strzyżewicach

Fot. Arch. UG Strzyżewice

OKRES PROGRAMOWANIA 2007 – 2013

REGIONALNY PROGRAM OPERACYJNY WOJEWÓDZTWA LUBELSKIEGO NA LATA 2007 - 2013

Przebudowa sieci dróg Polanówka - Prawiedniki

Projekt „Przebudowa sieci dróg Polanówka – Prawiedniki realizowany był w partnerstwie z Gminą Głusk w ramach Regionalnego Programu Operacyjnego Województwa Lubelskiego na lata 2007-2013, Osi Priorytetowej V Transport, Działanie 5.2 Lokalny transport.

Przedmiotem projektu była przebudowa sieci dróg w miejscowościach Polanówka – Prawiedniki. Drogi te obsługują ruch lokalny mieszkańców powiatu lubelskiego w kierunku Gminy Głusk i Strzyżewice oraz Lublina.

W ramach inwestycji wybudowano łącznie 8788,04 mb drogi, w tym: w Prawiednikach – 5965,74 mb, w Polanówce – 2822,30 mb.

Całkowita wartość inwestycji wyniosła 6335547,01zł.

Kwota dofinansowania ze środków EFRR: 3167773,50zł.

Wkład Gminy Strzyżewice: 969493,77zł.



Droga w Polanówce – rok 2010

Fot. Arch. UG Strzyżewice



Rozbudowa sieci kanalizacyjnej wraz z częściową przebudową sieci wodociągowej na terenie aglomeracji Piotrowice

W latach 2010 – 2011 Gmina Strzyżewice realizowała projekt „Rozbudowa sieci kanalizacyjnej wraz z częściową przebudową sieci wodociągowej na terenie aglomeracji Piotrowice” w ramach Regionalnego Programu Operacyjnego Województwa Lubelskiego na lata 2007-2013, Osi Priorytetowej VI Środowisko i czysta energia Działania 6.1 Ochrona i kształtowanie środowiska, Kategoria I Gospodarka wodno – ściekowa współfinansowanego ze środków europejskich. Inwestycja prowadzona była w dwóch etapach. W etapie I wykonano sieć wodociągową o długości 2,376 km oraz 2,602 km sieci kanalizacji grawitacyjnej. Etap II obejmował budowę sieci kanalizacyjnej grawitacyjnej o długości 4708m oraz ciśnieniowej na długości 4917m. Rezultatem projektu było podłączenie do sieci kanalizacji sanitarnej 1919 osób.

Na obszarze wybudowanej sieci kanalizacyjnej zastosowano dwa rozwiązania technologiczne: kanalizację grawitacyjną oraz kanalizację ciśnieniową odprowadzania ścieków przy zastosowaniu dwóch przepompowni. Ścieki sanitarne z aglomeracji Piotrowice odprowadzane są do oczyszczalni ścieków w Piotrowicach.

Całkowita długość wybudowanej sieci kanalizacyjnej wynosi 12,227 km, w tym odcinek tłoczny o długości 4,917 km oraz odcinek grawitacyjny 7,310 km, a sumaryczna ilość przyłączy wyniosła

125 szt. do budynków mieszkalnych i 20 szt. do zakładów użyteczności publicznej.

Całkowita wartość projektu: 3870193,10zł.

Kwota dofinansowania z Europejskiego Funduszu Rozwoju Regionalnego: 1949341,74zł.

Wkład własny Gminy Strzyżewice: 1920851,36zł.



Remont budynku dworku w Piotrowicach na potrzeby Centrum Kultury i Promocji Gminy Strzyżewice

Projekt „Remont budynku dworku w Piotrowicach na potrzeby Centrum Kultury i Promocji Gminy Strzyżewice” realizowany był w ramach Regionalnego Programu Operacyjnego Województwa Lubelskiego na lata 2007 – 2013, Osi Priorytetowej VII: Kultura, Turystyka i współpraca międzyregionalna, Działania 7.1: Infrastruktura kultury i turystyki, Kategorii I: Ochrona dziedzictwa Kulturowego – projekty lokalne.

Przedmiotem projektu był kompleksowy remont budynku zabytkowego dworku w Piotrowicach polegający na wykonaniu: instalacji wod – an. I cwu, c.o., elektrycznej, gazowej, wykonaniu przyłącza gazowego, kotłowni oraz robót ogólnobudowlanych. Odnowiony dworek Kozmiana pozwala rozwijać funkcję kulturalną, edukacyjną i wychowawczą Centrum Kultury i Promocji Gminy Strzyżewice.

Całkowita wartość projektu: 2234619,59zł.

Kwota dofinansowania ze środków EFRR: 1705760,09zł.

Wkład własny Gminy Strzyżewice: 528859,50zł.



Wygląd dworku Kozmiana przed laty i na chwilę obecną

Fot. Arch. UG Strzyżewice



Zakup sprzętu dla OSP Piotrowice, OSP Mętów i OSP Garbów należących do Krajowego Systemu Ratowniczo – Gaśniczego

Projekt „Zakup sprzętu dla OSP Piotrowice, OSP Mętów i OSP Garbów należących do Krajowego Systemu Ratowniczo – Gaśniczego” realizowany był w partnerstwie z gminami: Strzyżewice, Głusk i Garbów, w ramach Regionalnego Programu Operacyjnego Województwa Lubelskiego na lata 2007 – 2013, Osi Priorytetowej VI

Środowisko i czysta energia, Działania 6.1 Ochrona i kształtowanie środowiska, Kategoria III: Bezpieczeństwo Ekologiczne.

Głównym celem projektu była poprawa stanu bezpieczeństwa ekologicznego powiatu lubelskiego oraz zapobieganie degradacji środowiska naturalnego poprzez bardziej efektywne prowadzenie akcji ratowniczo-gaśniczych oraz szybsze i skuteczniejsze usuwanie skutków zagrożeń naturalnych i awarii chemicznych o charakterze ekologicznym.

W ramach inwestycji zakupione zostały wraz z wyposażeniem:

- dla OSP Garbów: średni samochód ratowniczo - gaśniczy marki Mercedes-Benz, typ: ATEGO 1329AF na podwoziu z napędem 4x4. Wartość zakupu 719040,00zł brutto;
- dla OSP Mętów: średni samochód ratowniczo - gaśniczy marki Volvo, typ: FL 290 z napędem 4x2. Wartość brutto samochodu: 973700,00zł;
- OSP Piotrowice: średni samochód ratowniczo - gaśniczy marki MAN, Typ: TGM na podwoziu z napędem 4x4. Wartość brutto zamówienia: 799825,00zł.

Podmiotem odpowiedzialnym za realizację i zarządzanie projektem była Gmina Strzyżewice.

Całkowita wartość projektu: 2593036,98zł.

Dofinansowanie z EFRR: 2142379,95zł.

Wkład własny partnerów: 450657,03zł.



Samochód ratowniczo-gaśniczy wraz z wyposażeniem OSP Piotrowice

Fot. Arch. UG Strzyżewice



PROGRAM OPERACYJNY POMOC TECHNICZNA
NARODOWA STRATEGIA SPÓJNOŚCI



WOJEWÓDZTWO
LUBELSKIE

UNIA EUROPEJSKA
EUROPEJSKI FUNDUSZ
ROZWOJU REGIONALNEGO



PROGRAM OPERACYJNY POMOC TECHNICZNA 2007 – 2013

Współpraca JST jako czynnik rozwoju Lubelskiego Obszaru Funkcjonalnego

Projekt „Współpraca JST jako czynnik rozwoju Lubelskiego Obszaru Funkcjonalnego” współfinansowany jest ze środków Europejskiego Funduszu Rozwoju Regionalnego w ramach Programu Operacyjnego Pomoc Techniczna 2007 – 2013 realizowany jest w partnerstwie z następującymi gminami: Gmina Lublin, Gmina Miejska Świdnik, Gmina Nałęczów, Gmina Konopnica, Gmina Wólka, Gmina Jastków, Gmina Niemce, Gmina Strzyżewice, Gmina Niedrzwica Duża, Gmina Lubartów, Gmina Miasto Lubartów, Gmina Głusk, Gmina Melgiew.

Liderem i koordynatorem projektu jest Gmina Lublin.

Głównym celem projektu jest zaplanowanie i budowa zintegrowanego systemu transportu w Lubelskim Obszarze Funkcjonalnym. W ramach projektu przeprowadzone zostaną prace planistyczne dotyczące wyznaczenia węzłów komunikacyjnych Lubelskiego Obszaru Funkcjonalnego, w tym główny węzeł komunikacyjny – obszar dworca PKP w Lublinie, w okolice którego w przyszłości przeniesiony zostanie dworzec autobusowy. Opracowana zostanie również koncepcja nowego układu linii komunikacji publicznej,

a także przeprowadzenie badania przepływu pasażerów na najważniejszych szlakach komunikacyjnych.

Gminy biorące udział w projekcie zaplanują nowe drogi usprawniające komunikację na terenie Lubelskiego Obszaru Funkcjonalnego.

Okres realizacji: od 1 lutego 2014r. do 31 marca 2015r.

Całkowita wartość projektu: 2520102,00zł.

Kwota dofinansowania z EFRR: 2268091,80zł.

Wkład własny: 252010,20zł, w tym wkład Gminy Strzyżewice: 59550,00zł.



POMOC TECHNICZNA
NARODOWA STRATEGIA SPÓJNOŚCI

UNIA EUROPEJSKA
EUROPEJSKI FUNDUSZ
ROZWOJU REGIONALNEGO



Projekt współfinansowany przez Unię Europejską z Europejskiego Funduszu Rozwoju Regionalnego w ramach Programu Operacyjnego Pomoc Techniczna 2007-2013 oraz budżet państwa

PROGRAM ROZWOJU OBSZARÓW WIEJSKICH NA LATA 2007 - 2013



Europejski Fundusz Rolny na rzecz Rozwoju Obszarów Wiejskich



KRAJNA WOKÓŁ LUBLINA



LEADER



Program Rozwoju Obszarów Wiejskich na lata 2007-2013

Adaptacja budynku na potrzeby świetlicy wiejskiej w Pawłowie

Projekt „Adaptacja budynku na potrzeby świetlicy wiejskiej w Pawłowie” zrealizowany został w ramach działania 413 „Wdrażanie lokalnych strategii rozwoju” w zakresie operacji odpowiadających warunkom przyznawania pomocy w ramach działania Odnowa i rozwój wsi objętego PROW na lata 2007 – 2013.

W ramach projektu przeprowadzona została adaptacja budynku na potrzeby świetlicy wiejskiej w Pawłowie. Inwestycja obejmowała wykonanie następujących robót budowlanych: wymianę stolarki okiennej i drzwiowej, docieplenie ścian i stropodachu, wykonanie obróbek blacharskich, wymianę instalacji: elektrycznej, centralnego ogrzewania i wodno – kanalizacyjnej oraz wykonanie nowych podłóg i malowanie ścian.

Całkowita wartość projektu: 88057,21zł.

Kwota dofinansowania z EFRR: 577646,00zł.

Wkład własny: 30411,21zł.



Świetlica wiejska w Pawłowie –rok 2012

Fot. Arch. UG Strzyżewice



Europejski Fundusz Rolny na rzecz Rozwoju Obszarów Wiejskich



Program Rozwoju Obszarów Wiejskich na lata 2007-2013

Kształtowanie centrum wsi Żabia Wola poprzez budowę oświetlenia drogowego Alei Rohlandów oraz drogi gminnej i dróg powiatowych w Żabiej Woli

Projekt „Kształtowanie centrum wsi Żabia Wola poprzez budowę oświetlenia drogowego Alei Rohlandów oraz drogi gminnej i dróg powiatowych w Żabiej Woli” zrealizowany został w ramach działania Odnowa i rozwój wsi objętego PROW na lata 2007 – 2013.

Zakres inwestycji obejmował budowę oświetlenia ulicznego Alei Rohlandów oraz wzdłuż drogi gminnej nr 107125L i dróg powiatowych nr 2277L oraz 2269L w Żabiej Woli. Ponadto pomiędzy lipami

ustawiono 20 szt. ławek parkowych, na których można usiąść i delektować się widokiem pięknej Alei Rohlandów.

Całkowita wartość projektu: 295591,33zł.
Kwota dofinansowania z EFRROW: 181360,00zł.
Wkład własny: 114231,33zł.



Fot. Arch. UG Strzyżewice

Oświetlenie drogi gminnej nr 107125L w Zabieży Woli – rok 2011



Europejski Fundusz Rolny na rzecz Rozwoju Obszarów Wiejskich



Program Rozwoju Obszarów Wiejskich na lata 2007-2013

Kompleksowe zagospodarowanie przestrzeni publicznej w centrum wsi Strzyżewice

Projekt „Kompleksowe zagospodarowanie przestrzeni publicznej w centrum wsi Strzyżewice” zrealizowany został w ramach działania Odnowa i rozwój wsi objętego Programem Rozwoju Obszarów Wiejskich na lata 2007-2013.

W ramach projektu wykonany został parking. Zakupiono słup ogłoszeniowy oraz 20 szt. ławek parkowych, które zostały zamontowane przy parkingu oraz wokół Urzędu Gminy. Ustawiona została również przed budynkiem Urzędu tablica informacyjna z mapą Gminy Strzyżewice, dzięki której można planować własne wycieczki po gminie.

Całkowita wartość projektu: 155909,98zł.
Kwota dofinansowania z EFRROW: 96657,00zł.
Wkład własny: 59252,98zł.



Fot. Arch. UG Strzyżewice

Tablica ogłoszeniowa i słup informacyjny zakupione w ramach projektu – rok 2010



Europejski Fundusz Rolny na rzecz Rozwoju Obszarów Wiejskich



Program Rozwoju Obszarów Wiejskich na lata 2007-2013

Docieplenie i remont pomieszczeń Centrum Kultury i Promocji Gminy Strzyżewice w Piotrowicach

Projekt „Docieplenie i remont pomieszczeń Centrum Kultury i Promocji Gminy Strzyżewice w Piotrowicach” zrealizowany został w ramach działania Odnowa i rozwój wsi objętego Programem Rozwoju Obszarów Wiejskich na lata 2007 – 2013.

Inwestycja polegała na przeprowadzeniu remontu pomieszczeń Centrum Kultury i Promocji Gminy Strzyżewice w Piotrowicach. W ramach remontu wykonano następujące prace budowlane: wymieniono stolarkę okienną i drzwiową, wykonano remont tarasu, wykonano elewację, wyremontowano świetlicę, kotłownię i magazynek, salę widowiskową, salę prób, WC, aneks kuchenny, pracownię

plastyczną, pomieszczenia biurowe, pracownię muzyczną oraz pracownię.

Ponadto przy budynku ustawiono tablicę informacyjną z mapą Gminy Strzyżewice.

Całkowita wartość projektu: 155357,44zł.
Kwota dofinansowania z EFRROW: 96453,00zł.
Wkład własny: 58904,44zł.



Fot. Arch. UG Strzyżewice

Docieplenie budynku CKIP w Piotrowicach – rok 2010



Europejski Fundusz Rolny na rzecz Rozwoju Obszarów Wiejskich



KRAJNA WOKÓŁ LUBLINA



LEADER



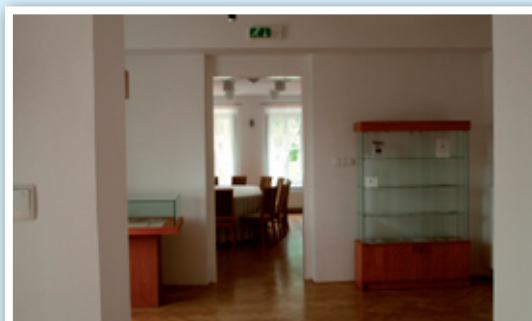
Program Rozwoju Obszarów Wiejskich na lata 2007-2013

Zakup wyposażenia do dworku w Piotrowicach na potrzeby Centrum Kultury i Promocji Gminy Strzyżewice

Projekt „Zakup wyposażenia do dworku w Piotrowicach na potrzeby Centrum Kultury i Promocji Gminy Strzyżewice” zrealizowany został w ramach Działania 4.1/413 Wdrażanie lokalnych strategii rozwoju PROW 2007-2013 dla operacji, które odpowiadają warunkom przyznania pomocy w ramach działania Odnowa i rozwój wsi.

W ramach zrealizowanej operacji zakupiono wyposażenie do zabytkowego dworku w Piotrowicach w postaci: karniszy, wyposażenia do łazienek, mebli, ekranów na statywie, flipczartów, zasłon, firanek, rolet okiennych, mebli okiennych, wyposażenia AGD do kuchni, zastawy bankietowej dla 100 osób, urządzeń bankietowych, naczyń do gotowania, zestawu mebli socjalnych wraz z uposażeniem.

Całkowita wartość projektu: 135670,19zł.
Kwota dofinansowania z EFRROW: 83403,00zł.
Wkład własny: 52267,19zł.



Fot. Arch. UG Strzyżewice

Zakup wyposażenia do dworku w Piotrowicach – rok 2010



Europejski Fundusz Rolny na rzecz Rozwoju Obszarów Wiejskich



KRAJNA WOKÓŁ LUBLINA



LEADER



Program Rozwoju Obszarów Wiejskich na lata 2007-2013

Wykonanie placu zabaw dla dzieci w Osmolicach Pierwszych

Projekt „Wykonanie placu zabaw dla dzieci w Osmolicach Pierwszych” zrealizowany został w ramach działania 413 „Wdrażanie Lokalnych Strategii Rozwoju” w zakresie operacji odpowiadających warunkom przyznawania pomocy w ramach działania Odnowa i rozwój wsi objętego PROW na lata 2007 – 2013.

W ramach operacji powstał przy PSP w Osmolicach Pierwszych plac zabaw dla dzieci, który wyposażony został w piaskownicę, karuzelę z kierownicą, dwa sprężynowce, huśtawkę wagową, huśtawkę z siedziskami oraz zestaw zabawowy zawierający: zjeżdżalnię, pomosty, wieżę, wejście trójkątne, wejście schody, ścianki wspinaczkowe, przejście rurowe, przepłotnię oraz drabinki. Plac zabaw wyposażony został także w ławki parkowe, kosze na śmieci oraz tablicę informacyjno - regulaminową.

Całkowita wartość projektu: 40189,00zł.

Kwota dofinansowania z EFRROW: 26139,00zł.

Wkład własny: 14050,00zł.



Plac zabaw w Osmolicach Pierwszych – rok 2011

Fot. Arch. UG Strzyżewice



Kompleksowe zagospodarowanie przestrzeni publicznej w Borkowiznie

Projekt „Kompleksowe zagospodarowanie przestrzeni publicznej w Borkowiznie” zrealizowany został w ramach działania 413 „Wdrażanie Lokalnych Strategii Rozwoju” w zakresie operacji odpowiadających warunkom przyznawania pomocy w ramach działania Odnowa i rozwój wsi objętego PROW na lata 2007 – 2013.

Celem inwestycji była poprawa jakości życia mieszkańców Gminy Strzyżewice, rozwój gminy pod względem turystycznym i inwestycyjnym oraz zaspokojenie potrzeb społecznych i kulturalnych mieszkańców poprzez wykonanie placu zabaw dla dzieci, boiska do piłki ręcznej oraz boiska do siatkówki w Borkowiznie. W skład placu zabaw weszły następujące urządzenia zabawowe: huśtawka wagowa, huśtawka podwójna z siedziskami, przejście rurowe, pająk, trzy sprężynowce, piaskownica oraz zestaw zabawowy zawierający: zjeżdżalnię, pomosty, wieżę z dachem, wejście trójkątne, wejście schody, ścianki wspinaczkowe, przejście rurowe, przepłotnię oraz drabinki. Przy placu ustawiono także ławki parkowe, kosze na śmieci oraz tablicę informacyjno - regulaminową.

Całkowita wartość projektu: 145762,87zł.

Kwota dofinansowania z EFRROW: 94309,00zł

Wkład własny: 51453,87zł.



Plac zabaw w Borkowiznie – rok 2011

Fot. Arch. UG Strzyżewice



Zakup pojemników do selektywnej zbiórki odpadów dla mieszkańców gminy Strzyżewice

Projekt „Zakup pojemników do selektywnej zbiórki odpadów dla mieszkańców gminy Strzyżewice” został zrealizowany w ramach działania Podstawowe usługi dla gospodarki i ludności wiejskiej objętego PROW na lata 2007 – 2013.

W ramach zrealizowanej operacji zakupiono pojemniki do selektywnej zbiórki odpadów dla mieszkańców gminy Strzyżewice o poj. 120 l., w ilości: 1150 szt. przeznaczonych do segregacji szkła oraz 1150 szt. do segregacji plastiku. Pojemniki rozdane zostały mieszkańcom Gminy Strzyżewice. Na każde gospodarstwo domowe przypadł 1 pojemnik do segregacji plastiku oraz 1 pojemnik do segregacji szkła.

Całkowita wartość projektu: 150962,80 zł.

Kwota dofinansowania z EFRROW: 92805,00 zł.

Wkład własny: 58157,80 zł.



Pojemniki do selektywnej zbiórki odpadów

Fot. Arch. UG Strzyżewice



Budowa sieci wodociągowej w miejscowościach Kielczewice Dolne oraz w Kolonii Kielczewice Dolne oraz modernizacja oczyszczalni ścieków w Piotrowicach

Projekt „Budowa sieci wodociągowej w miejscowościach Kielczewice Dolne oraz w Kolonii Kielczewice Dolne oraz modernizacja oczyszczalni ścieków w Piotrowicach” zrealizowany został w ramach działania 321 Podstawowe usługi dla gospodarki i ludności wiejskiej objętego PROW na lata 2007-2013.

W ramach inwestycji wybudowano w miejscowościach: Kielczewicach Dolne oraz Kolonia Kielczewice Dolne, 1067 m sieci wodociągowej wraz z przepięciem istniejących przyłączy o łącznej długości 16m oraz zakupiono agregat prądowładczy, typ ZPW19 o mocy 15kVA do oczyszczalni ścieków w Piotrowicach.

Całkowita wartość projektu: 109440,06zł

Kwota dofinansowania z EFRROW: 44277,00zł.

Wkład własny: 65163,06zł.



Agregat prądowładczy do oczyszczalni ścieków w Piotrowicach

Fot. Arch. UG Strzyżewice



Gmina Strzyżewice wczoraj i dziś

Projekt „Gmina Strzyżewice wczoraj i dziś” zrealizowany został w ramach w ramach działania 413 „Wdrażanie lokalnych strategii rozwoju” objętego PROW na lata 2007-2013 w zakresie małych projektów.

W ramach zadania wydana została publikacja pt.: „Gmina Strzyżewice wczoraj i dziś” ukazująca 20 – letni dorobek Gminy Strzyżewice zarówno w zakresie kulturowym, przyrodniczym jak również historycznym.

17.06.2010r. w dworku Arkadia w Piotrowicach zorganizowana została impreza podsumowująca XX-lecie samorządu oraz osiągnięcia naszej gminy, podczas której wręczone zostały wyróżnionym uczestnikom odznaczenia okolicznościowe i dyplomy. Imprezie tej towarzyszyła wystawa fotograficzna przedstawiająca zmiany jakie zaszły w naszej gminie w ciągu ostatnich lat. W ramach projektu zorganizowany został konkurs z nagrodami pn.: „Przegląd regionalnych potraw tradycyjnych”. Przy ocenie Jury brało pod uwagę smak, regionalność oraz oryginalność potrawy. W ramach zadania wykonano również znaczki pamiątkowe dotyczące XX-lecia samorządu, gadżety promocyjne w postaci toreb oraz długopisów z nadrukiem, a także okładki nawiązujące do jubileuszu, w których wręczone były dyplomy.

Całkowita wartość projektu: 13451,00zł.
 Kwota dofinansowania z EFRROW: 9333,52zł.
 Wkład własny: 4117,48zł.



Wykonanie placu zabaw dla dzieci w Strzyżewicach

Projekt „Wykonanie placu zabaw dla dzieci w Strzyżewicach” zrealizowany został w ramach działania 413 „Wdrażanie lokalnych strategii rozwoju” objętego PROW na lata 2007-2013 w zakresie małych projektów.

W ramach zadania, w Strzyżewicach powstał plac zabaw dla dzieci, który wyposażony został w urządzenia zabawowe typu: piaskownica, dwa sprzężynowce, huśtawka wagowa, huśtawka podwójna. Zamontowano także zestaw zabawowy składający się z następujących elementów: zjeżdżalnia ocynkowa prosta, zjeżdżalnia, wieża główna, pomost średni, pomost niski, pomost skośny krótki, pomost skośny długi, pomost wiszący, pomost z belką, przepłotnia, drabinka skośna, drabinka pozioma. Ponadto plac zabaw wyposażony został w ławki parkowe, kosze na śmieci oraz tablicę informacyjno – regulaminową.

Całkowita wartość projektu: 33627,35zł.
 Kwota dofinansowania z EFRROW: 19294,38zł.
 Wkład własny: 14332,97zł.



Plac zabaw w Strzyżewicach – rok 2010

Fot. Arch. UG Strzyżewice



Wykonanie placu zabaw dla dzieci w Piotrowicach

Projekt „Wykonanie placu zabaw dla dzieci w Piotrowicach” zrealizowany został w ramach działania 413 „Wdrażanie lokalnych strategii rozwoju” objętego PROW na lata 2007-2013 w zakresie małych projektów.

W ramach projektu zakupiono i zamontowano urządzenia zabawowe, takie jak: piaskownica, karuzela, dwa sprzężynowce, huśtawka wagowa, huśtawka podwójna. Plac zabaw wyposażony został również w atestowany zestaw zabawowy składający się z następujących elementów: zjeżdżalnia, wieży, pomostów, pomostu wiszącego, przejścia rurowego, drabinek, ścianki wspinaczkowej i przepłotni.

Na placu ustawiono także ławki parkowe, kosze na śmieci oraz tablicę informacyjno-regulaminową.

Całkowita wartość projektu: 42056,22zł.
 Kwota dofinansowania z EFRROW: 24130,62zł.
 Wkład własny: 17925,60zł.



Plac zabaw w Piotrowicach – rok 2010

Fot. Arch. UG Strzyżewice



Oznaczenie i promocja trasy przyrodniczo - historycznej pt.: „Najpiękniejsze zakątki doliny Bystrzycy” na obszarze Gminy Strzyżewice

Projekt „Oznaczenie i promocja trasy przyrodniczo - historycznej pt.: „Najpiękniejsze zakątki doliny Bystrzycy” na obszarze Gminy Strzyżewice” zrealizowany został w ramach działania 413 „Wdrażanie lokalnych strategii rozwoju” objętego PROW na lata 2007-2013 w zakresie małych projektów.

W ramach operacji powstała trasa przyrodniczo – historyczna pt.: „Najpiękniejsze zakątki doliny Bystrzycy”. Ustawionych zostało 28 tablic z opisem najważniejszych miejsc w Gminie Strzyżewice charakteryzujących się walorami przyrodniczymi i historycznymi. Ponadto w oparciu o stworzoną trasę wydany został w nakładzie 1000 egzemplarzy folder pn.: „Gmina Strzyżewice – Najpiękniejsze zakątki doliny Bystrzycy”.

Całkowita wartość projektu: 38144,12zł.
 Kwota dofinansowania z EFRROW: 21708,00zł.
 Wkład własny: 16436,12zł.



Oznaczenie trasy przyrodniczo-historycznej – rok 2012

Fot. Arch. UG Strzyżewice



Europejski Fundusz Rolny na rzecz Rozwoju Obszarów Wiejskich



KRAINA WOKÓŁ LUBLINA



Program Rozwoju Obszarów Wiejskich na lata 2007-2013

Promocja oraz zakup instrumentów muzycznych i strojów dla Młodzieżowej Orkiestry Dętej Gminy Strzyżewice

Projekt „Promocja oraz zakup instrumentów muzycznych i strojów dla Młodzieżowej Orkiestry Dętej Gminy Strzyżewice” zrealizowany został w ramach działania 413 „Wdrażanie lokalnych strategii rozwoju” objętego PROW na lata 2007-2013 w zakresie małych projektów.

W ramach operacji zostało zakupionych 35 kompletów strojów dla orkiestry, instrumenty dęte - tuba Amati ABB 321-0 - 1 szt., zestaw perkusyjny Ludwig - 1 kpl., kornet Amati ACR 300S-0 - 3 szt. oraz wydany został folder promujący działalność Młodzieżowej Orkiestry Dętej Gminy Strzyżewice w nakładzie 1000szt.

Całkowita wartość projektu: 41998,31zł.

Kwota dofinansowania z EFRROW: 23901,00zł.

Wkład własny: 18097,31zł.



Fot. Arch. UG Strzyżewice

Instrumenty muzyczne dla Młodzieżowej Orkiestry Dętej Gminy Strzyżewice



Europejski Fundusz Rolny na rzecz Rozwoju Obszarów Wiejskich



KRAINA WOKÓŁ LUBLINA



Program Rozwoju Obszarów Wiejskich na lata 2007-2013

Zagospodarowanie przestrzeni publicznej w miejscowości Żabia Wola

W 2013r. Gmina Strzyżewice rozpoczęła realizację projektu „Zagospodarowanie przestrzeni publicznej w miejscowości Żabia Wola” w ramach działania 413 „Wdrażanie lokalnych strategii rozwoju” objętego PROW na lata 2007-2013 w zakresie małych projektów.

Zadanie podzielone zostało na dwa etapy. W 2013 roku został zrealizowany etap I poprzez wykonanie chodników o pow. 315,31m² przy Publicznej Szkole Podstawowej w Żabiej Woli. Koszt I etapu wyniósł: 26586,13 zł, w tym kwota dofinansowania: 17299,79zł, wkład własny: 9286,34zł. Do końca maja 2014r. wykonane zostaną nasadzenia w postaci rabat z roślin wieloletnich.

Całkowita wartość inwestycji: 46944,13zł.

Kwota dofinansowania z EFRROW: 24291,79zł.

Wkład własny: 29644,34zł.



Fot. Arch. UG Strzyżewice

Pierwszy etap zagospodarowania przestrzeni publicznej w Żabiej Woli – rok 2013



Europejski Fundusz Rolny na rzecz Rozwoju Obszarów Wiejskich



KRAINA WOKÓŁ LUBLINA



Program Rozwoju Obszarów Wiejskich na lata 2007-2013

Festiwal potraw chłopskich

Centrum Kultury i Promocji Gminy Strzyżewice w Piotrowicach zrealizowało projekt: „Festiwal potraw chłopskich” 2012 projektów w ramach działania 413 Wdrażanie lokalnych strategii rozwoju objętego PROW na lata 2007–2013 w zakresie małych.

Zadanie obejmowało:

- przeprowadzenie warsztatów żywieniowych
- przeprowadzenie konkursów dla mieszkańców na najsmaczniejsze ciasto, potrawę, nalewkę, z miodem oraz konkurs na tradycyjne chłopskie potrawy ziemniaczane,
- pokazy i degustacje,
- organizację imprezy plenerowej na zakończenie projektu,
- druk mini książki kucharskiej – „Smacznie i zdrowo potrawy nadbystrzyckie”.

Całkowita wartość projektu: 24045,50zł.

Kwota dofinansowania z EFRROW: 14728,04zł.

Wkład własny: 9317,46zł.



Fot. Arch. UG Strzyżewice

Festiwal Potraw Chłopskich – rok 2012



Europejski Fundusz Rolny na rzecz Rozwoju Obszarów Wiejskich



KRAINA WOKÓŁ LUBLINA



Program Rozwoju Obszarów Wiejskich na lata 2007-2013

Zakup strojów ludowych oraz przeprowadzenie warsztatów wokalnno-śpiewaczych dla młodzieżowego zespołu ludowego

Centrum Kultury i Promocji Gminy Strzyżewice w Piotrowicach zrealizowało projekt „Zakup strojów ludowych oraz przeprowadzenie warsztatów wokalnno-śpiewaczych dla młodzieżowego zespołu ludowego” w ramach działania 413 Wdrażanie lokalnych strategii rozwoju objętego PROW na lata 2007–2013 w zakresie małych projektów.

Zakupiono 30 kompletów strojów ludowych lubelskich (20 sztuk dla dziewcząt oraz 10 sztuk dla chłopców). Stroje są zgodne z ludowymi wzorami stroju Krzczonowskiego. Dla dziewcząt to: spódnica, fartuszek, bluzka, gorset, wianuszek, buty. Dla chłopców to: spodnie z lampasem, koszula, słomiany kapelusz, pas ozdobny, buty. Ponadto przeprowadzone zostały warsztaty śpiewaczo-taneczne dla nowych adeptów młodzieżowego zespołu ludowego.

Całkowita wartość projektu: 32999,70zł.

Kwota dofinansowania z EFRROW: 23642,72zł.

Wkład własny: 9356,98zł.



Fot. Arch. UG Strzyżewice

Występ zespołu ludowego w nowych strojach - rok 2013



Wyposażenie pomieszczenia świetlicy wiejskiej w Centrum Kultury i Promocji gminy Strzyżewice z siedzibą w Piotrowicach i udostępnienie jej mieszkańcom

Centrum Kultury i Promocji Gminy Strzyżewice w Piotrowicach zrealizowało projekt „Wyposażenie pomieszczenia świetlicy wiejskiej w Centrum Kultury i Promocji gminy Strzyżewice z siedzibą w Piotrowicach i udostępnienie jej mieszkańcom” w ramach działania 413 Wdrażanie lokalnych strategii rozwoju objętego PROW na lata 2007–2013 w zakresie małych projektów.

W ramach operacji powstała świetlica wiejska, która wyposażona została w następujący sprzęt: stoliki, krzeselka, wyposażenie do kuchni, sprzęt nagłaśniający oraz oświetlenie, zestaw karaoke, laptop wraz z oprogramowaniem, rzutnik multimedialny z ekranem, telewizor LCD, kamera cyfrowa, gry planszowe.

Całkowita wartość projektu: 27015,56zł,
Kwota dofinansowania z EFRROW: 12103,12zł,
Wkład własny: 14912,44zł.



Świetlica wiejska w Piotrowicach – rok 2011

Fot. Arch. CDP

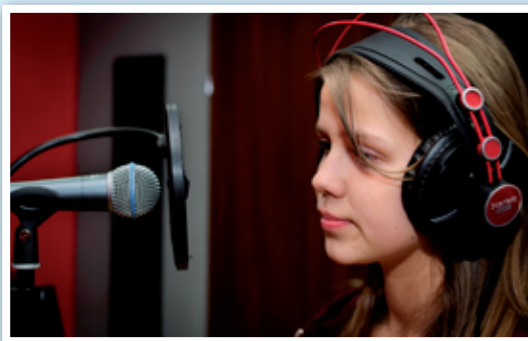


Studio piosenki

Centrum Kultury i Promocji Gminy Strzyżewice w Piotrowicach zrealizowało projekt „Studio piosenki” w ramach działania 413 Wdrażanie lokalnych strategii rozwoju objętego PROW na lata 2007–2013 w zakresie małych projektów.

W ramach operacji zakupiono sprzęt umożliwiający wykonywanie aranż, nagrywanie materiałów demo oraz przeprowadzanie koncertów dla mieszkańców. Przeprowadzono warsztaty jazzowo - wokalne dla dzieci i młodzieży. Po warsztatach wykonano nagrania demo wszystkich uczestników. Zorganizowany został koncert, który został uwieczniony na płycie DVD w nagraniu LIVE. Nagranie to stanowi materiał promocyjny i jest rozpowszechniane nieodpłatnie.

Całkowita wartość projektu: 33257,41zł,
Kwota dofinansowania z EFRROW: 20130,12zł,
Wkład własny: 13127,29zł.



Nagrywanie materiału demo

Fot. Arch. CDP

PROJEKTY SPOŁECZNE ZREALIZOWANE PRZEZ GMINĘ STRYŻEWICE W RAMACH ŚRODKÓW UNII EUROPEJSKIEJ OKRES PROGRAMOWANIA 2004 – 2006

ZINTEGROWANY PROGRAM OPERACYJNY ROZWOJU REGIONALNEGO 2004 – 2006



Rozwój agroturystyki i znajomość języków obcych szansą nowego zatrudnienia

Projekt „Rozwój agroturystyki i znajomość języków obcych szansą nowego zatrudnienia” zrealizowany został w ramach Zintegrowanego Programu Operacyjnego Rozwoju Regionalnego Działanie 2.1 „Rozwój umiejętności powiązany z potrzebami regionalnego rynku pracy i możliwości kształcenia ustawicznego w regionie”.

W ramach projektu zorganizowano:

- cykl szkoleń z zakresu eko i agroturystyki z elementami marketingu, obsługi klienta, reklamy gospodarstwa np. tworzenie stron internetowych,
- wyjazdy szkoleniowe do istniejących gospodarstw agroturystycznych,

- kurs na przewodników wycieczek po Gminie Strzyżewice i okolicy,
- kurs języka angielskiego dla osób zainteresowanych działalnością turystyczną oraz pracowników Urzędu Gminy pośredniczących w kontaktach z obcokrajowcami.

Całkowita wartość projektu: 79405,00zł, która w całości została sfinansowana przez Europejski Fundusz Społeczny i budżet państwa



Wyjazd szkoleniowy zorganizowany w ramach projektu – rok 2005

Fot. Arch. UG Strzyżewice

SEKTOROWY PROGRAM OPERACYJNY – ROZWÓJ ZASOBÓW LUDZKICH 2004-2006



Kluby Przedszkolaka na Wsi

Gmina Strzyżewice realizowała projekt „Kluby Przedszkolaka na Wsi”, który prowadzony był przez Fundację Wspomagania Wsi we współpracy z Fundacją Rozwoju Dzieci im. J. A. Komeńskiego, Powiatowym Ośrodkiem Doskonalenia Nauczycieli w Lublinie i Centrum Doskonalenia Nauczycieli i Kształcenia Ustawicznego w Suwałkach. Celem projektu było upowszechnienie alternatywnych form edukacji przedszkolnej dla dzieci w wieku 3-5 lat we wsiach, w których nie ma przedszkoli.

Od marca 2007r. na terenie naszej gminy działały 3 Kluby Przedszkolaka, które mieściły się przy Publicznej Szkole Podstawowej w Kielczewicach Górnych, w Osmolicach Pierwszych oraz w Żabiej Woli. W ramach projektu zakupione zostało wyposażenie do Klubów, materiały i pomoce dydaktyczne oraz pokryte zostały koszty związane z wynagrodzeniem nauczycieli, koordynatora i księgowej projektu.

Zajęcia w Klubach przeznaczone były dla dzieci w wieku 3 – 5 lat z terenu gminy i były w pełni nieodpłatne.

Całkowita wartość projektu: 132110,00zł, która w całości została sfinansowana przez Europejski Fundusz Społeczny i budżet państwa.



Klub Przedszkolaka w Osmolicach Pierwszych

Fot. Arch. UG Strzyżewice



Szkoła dla Ciebie – dotacje dla szkół powiatu lubelskiego

Od marca 2007r. do lutego 2008r. w Publicznych Szkołach Podstawowych: w Rechcie, w Żabiej Woli, w Kielczewicach Górnych oraz w Zespole Szkół Publicznych w Bystrzycy Starej realizowany był projekt „Szkoła dla Ciebie - dotacje dla szkół powiatu lubelskiego” współfinansowany z Europejskiego Funduszu Społecznego w ramach Sektorowego Programu Operacyjnego – Rozwój Zasobów Ludzkich 2004-2006.

W ramach projektu odbywały się zajęcia pozalekcyjne prowadzone w formie kółek przedmiotowych oraz zajęcia dla uczniów wymagających wsparcia. Odbywały się także wycieczki o charakterze edukacyjnym, zielone szkoły, zajęcia warsztatowe, zajęcia plenerowe, inscenizacje i wywiady z ciekawymi ludźmi. Opracowane były również foldery projektu, wydawano gazetki szkolne oraz zakładano strony internetowe projektu.

Całkowity koszt projektu: 330664,00zł, który w całości pokryty został ze środków Europejskiego Funduszu Społecznego oraz z budżetu państwa.



Społeczność w szkole, szkoła w społeczności

Projekt „Społeczność w szkole, szkoła w społeczności” realizowany był w Publicznej Szkole Podstawowej w Osmolicach Pierwszych w ramach Sektorowego Programu Operacyjnego – Rozwój Zasobów Ludzkich 2004-2006. Okres realizacji: 12.04.2007r. do 28.02.2008r.

W ramach projektu prowadzone były zajęcia dla uczniów w postaci warsztatów, które pozwoliły na rozwijanie ich zainteresowań i zdolności.

Całkowita wartość projektu: 50 000,00zł, która pokryta została w całości ze środków Europejskiego Funduszu Społecznego oraz z budżetu państwa.



Centrum Kształcenia w ramach projektu „Wioska internetowa - kształcenie na odległość na terenach wiejskich”

Od września 2008 r. w Urzędzie Gminy Strzyżewice uruchomiono Centrum Kształcenia w ramach projektu „Wioska internetowa – kształcenie na odległość na terenach wiejskich” współfinansowanego ze środków Unii Europejskiej w ramach Europejskiego Funduszu Społecznego w ramach Sektorowego Programu Operacyjnego – Rozwój Zasobów Ludzkich 2004-2006.

Projekt umożliwia wszystkim mieszkańcom bezpłatny dostęp do korzystania z komputerów i internetu. Osoby korzystające z Centrum Kształcenia mogą poszerzać swoją wiedzę i kwalifikacje poprzez: wyszukiwanie w sieci internetowej interesujących danych, informacji, publikacji; korzystanie z oprogramowania wspomagającego kształcenie, tzw. biblioteczki multimedialnej; korzystanie ze stworzonej na potrzeby projektu platformy e-edukacyjnej, która oferuje szeroki wachlarz kursów multimedialnych.

Całkowita wartość projektu: 100799,98zł, który w całości pokryty został ze środków Europejskiego Funduszu Społecznego oraz z budżetu państwa.



Centrum Kształcenia - Wioska Internetowa

Fot. Arch. UG Strzyżewice



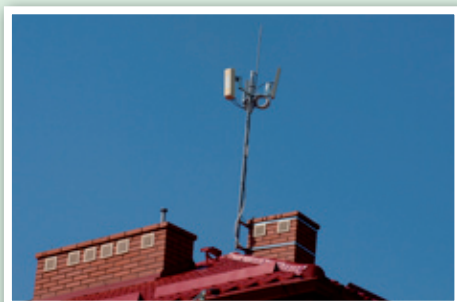
REGIONALNY PROGRAM OPERACYJNY WOJEWÓDZTWA LUBELSKIEGO NA LATA 2007 – 2013

Wrota Lubelszczyzny – informatyzacja administracji

Projekt „Wrota Lubelszczyzny – informatyzacja administracji” realizowany jest od 2010 roku przez Samorząd Województwa Lubelskiego wraz z 209 jednostkami samorządu terytorialnego z terenu jego działania w ramach RPO WL Oś priorytetowa IV Działanie 4.1 Społeczeństwo Informatyczne. Termin zakończenia: II kwartał 2014 roku.

W ramach realizacji projektu Gmina Strzyżewice wzbogaciła się o hot spot w Strzyżewicach, dwa zestawy komputerowe oraz sprzęt sieciowy, który umożliwia komunikację z regionalnym portalem e-Administracja. W 2012r. otrzymaliśmy router sieciowy oraz nową stronę BIP. W 2013r. odbyły się szkolenia dla administratorów zarządzających systemami utworzonymi w ramach projektu. Ponadto rozpoczęto prace nad regionalnym portalem „Wrota Lubelszczyzny”, w ramach którego działa już Regionalna Elektroniczna Skrzynka Podawcza oraz regionalny biuletyn informacji publicznej.

Koszt zadania po stronie gminy to wartość około 50000,00zł, w tym wkład własny wynosi 7500,00zł.



Hotspot na budynku Urzędu Gminy Strzyżewice

Fot. Arch. UG Strzyżewice



PROGRAM REGIONALNY
NARODOWA STRATEGIA SPÓJNOŚCI



WOJEWÓDZTWO LUBELSKIE

UNIA EUROPEJSKA
EUROPEJSKI FUNDUSZ
ROZWOJU REGIONALNEGO



Budowa zintegrowanej infrastruktury społeczeństwa informacyjnego w Powiecie Lubelskim

Projekt „Budowa zintegrowanej infrastruktury społeczeństwa informacyjnego w Powiecie Lubelskim” współfinansowany był ze środków Europejskiego Funduszu Rozwoju Regionalnego w ramach Regionalnego Programu Operacyjnego Województwa Lubelskiego na lata 2007-2013, Oś priorytetowa IV Społeczeństwo Informatyczne, Działanie 4.1 Społeczeństwo informatyczne.

Zadanie realizowane było w ramach umowy partnerskiej pomiędzy Powiatem Lubelskim, a gminami: Bełżyce, Borzechów, Bychawa, Garbów, Głusk, Jabłonna, Jastków, Konopnica, Krzczonów, Niedrzwica Duża, Strzyżewice, Wojciechów, Wólka, Wysokie oraz Zakrzew.

Projekt obejmował wdrożenie następujących zadań:

1. Dostawę sprzętu i oprogramowania.
2. Budowa sieci LAN i modernizacja serwerowni.
3. Wdrożenie systemu świadczenia usług publicznych.
4. Uruchomienie telecentrów i bezpłatnych punktów dostępu do internet.
5. Zintegrowanie wszystkich baz danych prowadzonych przez Starostwo Powiatowe z bazami gmin.
6. Wdrożenie systemów w poszczególnych jednostkach.

Zadanie realizowane było w latach 2010 – 2011.

Całkowita wartość projektu wyniosła 7020362,76zł.

Kwota dofinansowania z EFRR: 5967308,31zł.

Wkład własny współfinansowany był przez partnerów projektu proporcjonalnie do rzeczowego zakresu projektu.



Sprzęt zakupiony w ramach projektu

Fot. Arch. UG Strzyżewice



PROGRAM REGIONALNY
NARODOWA STRATEGIA SPÓJNOŚCI



WOJEWÓDZTWO LUBELSKIE

UNIA EUROPEJSKA
EUROPEJSKI FUNDUSZ
ROZWOJU REGIONALNEGO



Promocja markowego produktu turystycznego Lubelszczyzny pn. Kajakiem po Bystrzycy i Wieprzu

Projekt „Promocja markowego produktu turystycznego Lubelszczyzny pn. Kajakiem po Bystrzycy i Wieprzu” to wspólny projekt powiatu lubelskiego, gminy Strzyżewice, Lublina oraz powiatów lubartowskiego i ryckiego, współfinansowany w ramach Regionalnego Programu Operacyjnego Województwa Lubelskiego na lata 2007-2013 Osi Priorytetowej VII - Kultura, turystyka i współpraca międzyregionalna, Działanie 7.2 Promocja kultury i turystyki.

W ramach projektu na rzece Bystrzycy zostały zamontowane przystanie kajakowe oraz pojawiły się tablice informacyjne. Powstała też strona internetowa www.kajakiem.lublin.pl, na której można znaleźć praktyczne informacje na temat turystyki kajakowej.

Wartość projektu: 999999,99zł.

Dofinansowanie z Europejskiego Funduszu Rozwoju Regionalnego: 699999,99zł

Wkład własny samorządów: 300000,00zł.



Splyw kajakowy rzeką Bystrzycą

Fot. Arch. LED



PROGRAM REGIONALNY
NARODOWA STRATEGIA SPÓJNOŚCI



WOJEWÓDZTWO LUBELSKIE

UNIA EUROPEJSKA
EUROPEJSKI FUNDUSZ
ROZWOJU REGIONALNEGO



PROGRAM OPERACYJNY KAPITAŁ LUDZKI



KAPITAŁ LUDZKI
NARODOWA STRATEGIA SPÓJNOŚCI

UNIA EUROPEJSKA
EUROPEJSKI
FUNDUSZ SPOŁECZNY



Kluby Przedszkolaka w Gminie Strzyżewice jako alternatywna forma edukacji przedszkolnej dla dzieci w wieku 3 - 5 lat pochodzących z terenów wiejskich

Projekt „Kluby Przedszkolaka w Gminie Strzyżewice jako alternatywna forma edukacji przedszkolnej dla dzieci w wieku 3 - 5 lat pochodzących z terenów wiejskich” realizowany był przez Gminę Strzyżewice w partnerstwie z Powiatowym Ośrodkiem Doskona-



lenia Nauczycieli w Lublinie w ramach Programu Operacyjnego Kapitał Ludzki Priorytet IX Rozwój wykształcenia i kompetencji w regionach, Poddziałanie 9.1.1 Zmniejszanie nierówności w stopniu upowszechniania edukacji przedszkolnej współfinansowany ze środków Europejskiego Funduszu Społecznego.

W ramach projektu wsparte zostały działające 3 Kluby Przedszkolaka w miejscowości: Żabia Wola, Kiełczewice Górne, Osmolice Pierwsze oraz utworzony został nowy Klub Przedszkolaka w Strzyżewicach - Rechcie.

Zajęcia w Klubach przeznaczone były dla dzieci w wieku 3 – 5 lat i prowadzone były bezpłatnie. Dzieci miały zapewnioną opiekę logopedyczną.

W ramach projektu zakupione zostało m.in. wyposażenie do nowego Klubu Przedszkolaka w Strzyżewicach - Rechcie, pomoce dydaktyczne do prowadzenia zajęć z dziećmi, materiały potrzebne do prowadzenia dokumentacji z dziećmi oraz wydatki związane z wynagrodzeniem personelu.

Okres realizacji projektu: 01.09.2008r. – 31.08.2011r.

Całkowity koszt projektu: 338894,66zł

Dofinansowanie z EFS: 333806,66zł

Wkład własny: 5088,00zł.



KAPITAŁ LUDZKI
NARODOWA STRATEGIA SPOJNOŚCI

UNIA EUROPEJSKA
EUROPEJSKI
FUNDUSZ SPOŁECZNY



Indywidualizacja procesu nauczania uczniów klas I – III szkół podstawowych Gminy Strzyżewice „Daj mi szansę”

Od 1 lipca 2011r. na terenie Gminy Strzyżewice prowadzony był projekt Indywidualizacji procesu nauczania uczniów klas I – III szkół podstawowych Gminy Strzyżewice „Daj mi szansę”, współfinansowany przez Unię Europejską w ramach Europejskiego Funduszu Społecznego, Poddziałanie 9.1.2 Wyrównywanie szans edukacyjnych uczniów z grup o utrudnionym dostępie do edukacji oraz zmniejszanie różnic w jakości usług edukacyjnych, obejmującego programy indywidualizacji nauczania klas I – III szkół podstawowych. Projektem objęci byli uczniowie klas I – III wszystkich szkół podstawowych w Gminie Strzyżewice. Realizacja projektu została zakończona 30 czerwca 2012 roku.

W ramach projektu zrealizowane zostały dwa rodzaje działań. Pierwszym było prowadzenie dodatkowych zajęć pozalekcyjnych dla uczniów wspierających indywidualizację nauczania. Drugie działania polegało na doposażeniu bazy dydaktycznej każdej placówki w pomoce naukowe i sprzęt specjalistyczny potrzebny do prowadzenia zajęć dodatkowych.

Całkowita wartość projektu: 159890,40zł, która w całości została sfinansowana przez Europejski Fundusz Społeczny.



KAPITAŁ LUDZKI
NARODOWA STRATEGIA SPOJNOŚCI

UNIA EUROPEJSKA
EUROPEJSKI
FUNDUSZ SPOŁECZNY



Nowe kwalifikacje twoją szansą na pracę

W latach 2008-2014 w ramach projektu systemowego „Nowe kwalifikacje twoją szansą na pracę” współfinansowanego przez Unię Europejską ze środków Europejskiego Funduszu Społecznego w ramach Programu Operacyjnego Kapitał Ludzki, Priorytet VII, Poddziałanie 7.1.1 Rozwój i upowszechnienie aktywnej i integracji przez ośrodki pomocy społecznej, Gmina Strzyżewice objęła wsparciem 69 osób, w tym: 54 kobiet, 15 mężczyzn, z czego 70% grupy stanowiła grupa młodych: 16-30 lat. Projekt realizowany jest przez Ośrodek Pomocy Społecznej w Strzyżewicach.

Wartość całkowita projektu w latach 2008 – 2013: 510733,27zł. Wartość projektu na rok 2014 oszacowano na kwotę 105457,00zł. Wkład własny Gminy Strzyżewice stanowi stałą kwotę 10,5%.

Uczestnicy projektu ukończyli pozytywnie kursy i szkolenia twarde w różnym zakresie: prawo jazdy kat. B, C; sprzedawca, obsługa komputera, stylizacja, staże zawodowe trzymiesięczne, opie-

kunka dzieci, osób starszych i niepełnosprawnych, fryzjer, barman-kelner, przedstawiciel handlowy z obsługą kas fiskalnych, pracownik administracyjno-biuroowy z elementami kadr, płac i księgowości, ukończenie nauki w szkole średniej. Poza tym uzyskali zaświadczenia o ukończeniu szkoleń miękkich. W ramach projektu pozyskano również etat pracownika socjalnego wraz z pełnym doposażeniem stanowiska, co znacznie poprawiło efektywność pracy socjalnej na terenie gminy.



KAPITAŁ LUDZKI
NARODOWA STRATEGIA SPOJNOŚCI

UNIA EUROPEJSKA
EUROPEJSKI
FUNDUSZ SPOŁECZNY



INNOWACYJNA GOSPODARKA

Przeciwdziałanie wykluczeniu cyfrowemu w województwie lubelskim - III edycja

Województwo Lubelskie realizuje w partnerstwie z samorządami lokalnymi projekt pt. „Przeciwdziałanie wykluczeniu cyfrowemu w województwie lubelskim - III edycja”. Zadanie realizowane jest w latach 2013-2015 w ramach konsorcjum Województwa Lubelskiego, 34 gmin i 2 powiatów województwa lubelskiego.

Głównym celem projektu jest zapewnienie bezpłatnego dostępu do Internetu oraz niezbędnych urządzeń i oprogramowania dla 2241 gospodarstw domowych z terenu 34 Gmin i 2 Powiatów województwa lubelskiego, zagrożonych wykluczeniem z aktywnego uczestnictwa w społeczeństwie informacyjnym, ze względu na trudną sytuację materialną lub niepełnosprawność. Dodatkowo w sprzęt komputerowy i internet zostaną wyposażone instytucje podległe JST (195 zestawów komputerowych i 65 podłączeń do Internetu).

Udział w projekcie jest bezpłatny.

Całkowita wartość projektu to 15876675,00zł, z czego 2381501,25 zł to kwota dofinansowania pochodząca z EFRR i budżetu państwa.



INNOWACYJNA
GOSPODARKA
NARODOWA STRATEGIA SPOJNOŚCI



UNIA EUROPEJSKA
EUROPEJSKI
FUNDUSZ
ROZWOJU REGIONALNEGO



E – administracja w powiecie lubelskim

Projekt „E-administracja w powiecie lubelskim” realizowany jest przez Powiat Lubelski i 10 gmin tj.: Bełżyce, Borzechów, Bychawa, Garbów, Głusk, Jabłonna, Niemce, Strzyżewice, Wólka, Zakrzew w ramach Programu Operacyjnego Kapitał Ludzki współfinansowanego ze środków Europejskiego Funduszu Społecznego Priorytetu V. Dobre rządzenie, Poddziałanie 5.2.1 Modernizacja zarządzania w administracji samorządowej Programu Operacyjnego Kapitał Ludzki.

Główne działania w projekcie to:

1. Szkolenia w zakresie IT dla pracowników samorządowych.
2. Pakiet 25 e-usług samorządowych, świadczonych za pomocą ePUAP dla każdego z partnerów projektu.
3. Uruchomienie w każdej gminie, będącej partnerem w projekcie punktów potwierdzania profili zaufanych.
4. Elektronizacja konsultacji społecznych.
5. E-usługi partycypacji budżetowej.
6. Automatyzacja geodezyjna.

Okres realizacji projektu: 01.02.2014r. – 30.06.2015r.

Całkowita wartość projektu to 3124000,00zł, wysokość dofinansowania projektu to 2655400,00zł (85 % ze środków EFS), z czego dofinansowanie udzielone Gminie Strzyżewice to 17456,00zł. Wkład własny gminy to 28392,00zł i jest to koszt oddelegowania pracowników na szkolenia.



KAPITAŁ LUDZKI
NARODOWA STRATEGIA SPOJNOŚCI

UNIA EUROPEJSKA
EUROPEJSKI
FUNDUSZ SPOŁECZNY



Rozbudowa oczyszczalni ścieków w Piotrowicach 2007-2008



Punkt zlewny ścieków dwożonych



Sterownia oczyszczalni



Zestaw dmuchaw w budynku technologicznym oczyszczalni



Budynki technologiczne oczyszczalni



Pompownia ścieków surowych

Nagrody dla oczyszczalni



Konkurs Budowa Roku 2008 „Złota Kielnia”



Konkurs „Przyjazna Wieś” na najlepszy projekt w zakresie infrastruktury



Konkurs „DOM 2009” o Kryształową Cegłę

Rozbudowa sieci kanalizacyjnej wraz z częściową przebudową sieci wodociągowej na terenie aglomeracji Piotrowice



Budowa sieci kanalizacyjnej - rok 2010/11



Wodociąg w Piotrowicach



Przepompownia ścieków