

*Analiza stanu gospodarki odpadami  
komunalnymi na terenie gminy  
Strzyżewice  
za rok 2017*



Strzyżewice, kwiecień 2018

---

## Spis treści

1.	Wstęp .....	5
1.1.	Cel opracowania .....	5
1.2.	Regulacje prawne z zakresu gospodarowania odpadami .....	5
1.3.	Wskaźniki odzysku i recyklingu odpadów przewidziane do osiągnięcia w 2017 roku i w latach następnym .....	7
1.4.	Charakterystyka Centralno-Zachodniego Regionu Gospodarki Odpadami i gminy Strzyżewice .....	10
1.5.	Liczba ludności gminy Strzyżewice .....	10
2.	Gospodarowanie odpadami komunalnymi na terenie gminy .....	11
2.1.	Stan prawny .....	11
2.2.	Opis istniejącego systemu .....	13
2.3.	Ilość odpadów odebranych z terenu gminy Strzyżewice .....	15
2.4.	Osiągnięte poziomy recyklingu, przygotowania do ponownego użycia i odzysku innymi metodami oraz ograniczenia masy odpadów komunalnych ulegających biodegradacji przekazywanych do składowania w gminie Strzyżewice .....	19
3.	Analiza finansowo-ekonomiczna funkcjonowania systemu .....	21
3.1.	Przychody z tytułu opłat za gospodarowanie odpadami komunalnymi .....	21
3.2.	Koszty funkcjonowania systemu .....	21
4.	Potrzeby inwestycyjne związane z gospodarowaniem odpadami komunalnymi .....	24
5.	Możliwości przetwarzania zmieszanych odpadów komunalnych, odpadów zielonych oraz pozostałości z sortowania i pozostałości z mechaniczno-biologicznego przetwarzania odpadów komunalnych przeznaczonych do składowania. ....	24
6.	Liczba właścicieli nieruchomości, którzy nie zawarli umowy na odbiór odpadów komunalnych, w imieniu, których gmina powinna podjąć działania na rzecz zorganizowania takiego odbioru .....	25
7.	Wnioski .....	25

**Spis tabel:**

Tabela 1. <i>Dopuszczalny poziom masy odpadów komunalnych ulegających biodegradacji przekazywanych do składowania.....</i>	8
Tabela 2. <i>Poziomy recyklingu, przygotowania do ponownego użycia i odzysku innymi metodami niektórych frakcji odpadów komunalnych.....</i>	9
Tabela 3. <i>Wymagane poziomy odzysku odpadów budowlanych i poremontowych.....</i>	9
Tabela 4. <i>Ilości odpadów komunalnych odebranych z obszaru gminy Strzyżewice wg sprawozdania rocznego [Mg].....</i>	15
Tabela 5. <i>Ilość odpadów (wg sprawozdania rocznego) dostarczonych do PSZOK w roku 2017 [Mg].....</i>	17
Tabela 6. <i>Koszty funkcjonowania systemu.....</i>	21
Tabela 7. <i>Możliwości przetwarzania zmieszanych odpadów komunalnych w instalacjach Regionu Centralno-Zachodniego w 2017 roku. ....</i>	24
Tabela 9. <i>Możliwości przetwarzania odpadów zielonych komunalnych w instalacjach Regionu Centralno-Zachodniego w 2017 roku. ....</i>	25

**Spis wykresów:**

wykres 1. <i>Ilości odpadów komunalnych odebranych z obszaru gminy Strzyżewice w 2017 roku [Mg].....</i>	16
wykres 2. <i>Ilość odpadów komunalnych z obszaru gminy Strzyżewice odebranych w roku 2017 na jednego mieszkańca [kg].....</i>	16
wykres 3. <i>Porównanie ilości poszczególnych rodzajów odpadów dostarczonych do PSZOK w roku 2017.....</i>	17
wykres 4. <i>Ilość odpadów komunalnych z obszaru gminy odebranych w latach 2013-2017 z podziałem na odpady odebrane od mieszkańców i zebrane w PSZOK-u [Mg].....</i>	18
wykres 5. <i>Ilość odpadów komunalnych odebranych od 1 mieszkańca w latach 2013-2017 [kg] - (odpady odebrane bezpośrednio od mieszkańca i odpady z PSZOK-u).....</i>	18
wykres 6. <i>Poziom ograniczenia masy odpadów komunalnych ulegających biodegradacji przekazywanych do składowania osiągnięty w latach 2013-2017.....</i>	19
wykres 7. <i>Poziomy recyklingu i przygotowania do ponownego użycia papieru, metali, tworzyw sztucznych i szkła w latach 2013-2017.....</i>	19
wykres 8. <i>Ilość [Mg] oraz udział [%] poszczególnych frakcji materiałowych w odpadach przekazanych do recyklingu i przygotowania do ponownego użycia.....</i>	20

*Analiza stanu gospodarki odpadami komunalnymi na terenie gminy STRZYŻEWICE  
za rok 2017*

---

wykreś 9.	<i>Poziom recyklingu, przygotowania i odzysku innymi metodami innych niż niebezpieczne odpadów budowlanych i rozbiórkowych w latach 2013-2017.....</i>	<i>20</i>
wykreś 10.	<i>Koszty funkcjonowania systemu w przeliczeniu na jednego mieszkańca z podziałem na poszczególne grupy kosztów [zł/mieszkaniec/miesiąc].....</i>	<i>22</i>
wykreś 11.	<i>Koszty funkcjonowania systemu w przeliczeniu na poszczególne grupy wydatków w 2017 roku [%].....</i>	<i>22</i>
wykreś 12.	<i>Koszty funkcjonowania systemu w przeliczeniu na jednego mieszkańca [zł/mc] w latach 2013-2017.....</i>	<i>23</i>
wykreś 13.	<i>Całkowite koszty funkcjonowania systemu w latach 2013-2017 (w roku 2013 wzięto pod uwagę tylko drugie półrocze).....</i>	<i>23</i>

## **1. Wstęp**

Zgodnie z art. 3 ust. 2 pkt. 10 ustawy z dnia 13 września 1996 roku o utrzymaniu czystości i porządku w gminach (Dz.U. z 2017 r. poz. 1289 z późn. zm.) każda gmina została zobowiązana do sporządzenia corocznej analizy stanu gospodarki odpadami, w celu weryfikacji możliwości technicznych i organizacyjnych gminy w zakresie gospodarowania odpadami komunalnymi. Analizę należy sporządzić do 30 kwietnia każdego roku (za rok poprzedni) na podstawie sprawozdań sporządzonych przez podmioty odbierające odpady komunalne od właścicieli nieruchomości, podmioty prowadzące punkty selektywnego zbierania odpadów komunalnych, rocznego sprawozdania z realizacji zadań z zakresu gospodarowania odpadami komunalnymi na terenie gminy oraz innych dostępnych danych.

### **1.1. Cel opracowania**

Niniejszy dokument stanowi roczną analizę stanu gospodarki odpadami komunalnymi na terenie gminy Strzyżewice sporządzoną w celu weryfikacji możliwości technicznych i organizacyjnych gminy w zakresie gospodarowania odpadami komunalnymi. Analizę sporządzono na podstawie art. 3 ust. 2 pkt. 10 ustawy z dnia 13 września 1996 roku o utrzymaniu czystości i porządku w gminach (Dz.U. z 2017 r. poz. 1289 z późn. zm.) Na podstawie art. 9tb określony został wymagany jej zakres.

Analiza określa:

- a) możliwości przetwarzania zmieszanych odpadów komunalnych, odpadów zielonych oraz pozostałości z sortowania i pozostałości z mechaniczno - biologicznego przetwarzania odpadów komunalnych przeznaczonych do składowania,
- b) potrzeby inwestycyjne związane z gospodarowaniem odpadami komunalnymi,
- c) koszty poniesione w związku z odbieraniem, odzyskiem, recyklingiem i unieszkodliwianiem odpadów komunalnych,
- d) liczbę mieszkańców,
- e) liczbę właścicieli nieruchomości, którzy nie zawarli umowy, o której mowa w art. 6 ust. 1, w imieniu których gmina powinna podjąć działania, o których mowa w art. 6 ust. 6–12,
- f) ilość odpadów komunalnych wytwarzanych na terenie gminy,
- g) ilość zmieszanych odpadów komunalnych, odpadów zielonych oraz pozostałości z sortowania i pozostałości z mechaniczno - biologicznego przetwarzania odpadów komunalnych przeznaczonych do składowania odbieranych z terenu gminy.

### **1.2. Regulacje prawne z zakresu gospodarowania odpadami**

Przy sporządzaniu niniejszej analizy oparto się o przepisy prawne dotyczące gospodarowania odpadami komunalnymi oraz dokumenty o charakterze strategicznym, tj.:

- a) Ustawa z dnia 13 września 1996 roku o utrzymaniu czystości i porządku w gminach (Dz.U. 2017 poz. 1289 z późn. zm).

Ustawa o utrzymaniu czystości i porządku w gminach określa zadania gminy oraz obowiązki właścicieli nieruchomości dotyczące utrzymania czystości i porządku, a także warunki udzielania zezwoleń podmiotom świadczącym usługi w zakresie objętym regulacją ustawy.

- b) Ustawa z dnia 14 grudnia 2012 r. o odpadach (Dz. U. z 2018 r. poz. 21).  
Ustawa o odpadach określa zasady postępowania z odpadami w sposób zapewniający ochronę życia i zdrowia ludzi oraz ochronę środowiska z zasadą zrównoważonego rozwoju, a w szczególności zasady zapobiegania powstawaniu odpadów lub ograniczania ilości odpadów i ich negatywnego oddziaływania na środowisko, a także odzysku lub unieszkodliwiania odpadów.
- c) Ustawa z dnia 27 kwietnia 2001r. Prawo ochrony środowiska (Dz. U. z 2017 r. poz. 519).  
Prawna ochrona środowiska wyraża się w regulacji określonych działań, podejmowanych wobec środowiska, a polegających w szczególności na: racjonalnym gospodarowaniu (pozyskiwaniu i wykorzystaniu) zasobów środowiska, czyli jego składników mających znaczenie gospodarcze lub służących do zaspokojenia potrzeb bytowych człowieka; zachowywaniu elementów środowiska w stanie pierwotnym lub możliwie najbardziej do niego zbliżonym (zapobieganie zmianom istniejącego stanu lub przywracanie naruszonego stanu pierwotnego); kształtowaniu środowiska dla uzyskania założonych walorów z punktu widzenia zaspokajania potrzeb człowieka (w tym restaurowanie i uzdrawianie zniszczonych elementów); zapobieganiu wprowadzania zanieczyszczeń, rozumianych jako zjawiska fizyczne, stany, formy substancji i energii o charakterze, ilości czy jakości nienaturalnej dla środowiska, naruszające jego równowagę.  
Cechami charakterystycznymi prawa ochrony środowiska, traktowanego jako narzędzie polityki środowiskowej jest to, że prawo to ma szeroko rozwinięte podstawy w naukach przyrodniczych, co odróżnia ten zespół norm od innych składników porządku prawnego. Obejmuje rozległy obszar unormowań prawnych, wykraczających poza każdą z dotychczas ustalonych gałęzi prawa, w skład tego systemu norm wchodzi instytucje prawne wywodzące się z różnych gałęzi prawa, według niektórych poglądów wyodrębniające się w nową gałąź.
- d) Ustawa z dnia 13 czerwca 2013 r. o gospodarce opakowaniami i odpadami opakowaniowymi (Dz.U. 2018 poz. 150).  
Ustawa o opakowaniach i odpadach opakowaniowych określa wymagania, jakim muszą odpowiadać opakowania ze względu na zasady ochrony środowiska oraz sposoby postępowania z opakowaniami i odpadami opakowaniowymi, zapewniające ochronę życia i zdrowia ludzi oraz ochronę środowiska, zgodnie z zasadą zrównoważonego rozwoju.
- e) Rozporządzenie Ministra Środowiska z dnia 15 grudnia 2017 r. w sprawie poziomów ograniczenia składowania masy odpadów komunalnych ulegających biodegradacji (Dz. U. z 2017 r. poz. 2412).  
Rozporządzenie określa poziomy ograniczenia masy odpadów komunalnych ulegających biodegradacji przekazanych do składowania, które gmina jest obowiązana osiągnąć w poszczególnych latach oraz sposób obliczania poziomu ograniczania masy tych odpadów.
- f) Rozporządzenie Ministra Środowiska z dnia 14 grudnia 2016 r. w sprawie poziomów recyklingu, przygotowania do ponownego użycia i odzysku innymi metodami niektórych frakcji odpadów komunalnych (Dz.U. z 2016 r. poz. 2167)

Rozporządzenie określa poziomy recyklingu i przygotowania do ponownego użycia następujących frakcji odpadów komunalnych: papieru, metali, tworzyw sztucznych i szkła, poziomy recyklingu, przygotowania do ponownego użycia i odzysku innymi metodami innych niż niebezpieczne odpadów budowlanych i rozbiórkowych w poszczególnych latach do dnia 31 grudnia 2020 r., a także sposób obliczania tych poziomów.

- g) Rozporządzenie Ministra Środowiska z dnia 17 czerwca 2016 r. w sprawie wzorów sprawozdań o odebranych i zebranych odpadach komunalnych, odebranych nieczystościach ciekłych oraz realizacji zadań z zakresu gospodarki odpadami komunalnymi (Dz. U. z 2016 r., Nr 934).
- h) Rozporządzenie Ministra Środowiska z dnia 9 grudnia 2014 r. ws. katalogu odpadów (Dz. U. z 2014 r. poz. 1923).
- i) Plan Gospodarki Odpadami Województwa Lubelskiego 2022 przyjęty uchwałą Sejmiku Województwa Lubelskiego nr XXIV/349/2016 z dnia 2 grudnia 2016. „Plan gospodarki odpadami Województwa Lubelskiego 2022” dotyczy odpadów wytworzonych na obszarze województwa oraz przywożonych na jego obszar, w tym odpadów komunalnych, odpadów ulegających biodegradacji, odpadów opakowaniowych i odpadów niebezpiecznych. Dokument wyznacza cele z zakresu gospodarki odpadami obejmujące lata 2017 – 2022.
- j) Krajowy Plan Gospodarki Odpadami 2022 przyjęty uchwałą nr 88 Rady Ministrów z dnia 1 lipca 2016 r. (M.P. z 2016 r. , poz. 784).

Dokument obejmuje zakres działań niezbędnych dla zapewnienia zintegrowanej gospodarki odpadami w kraju. W KPGO, oprócz kontynuacji dotychczasowych zadań, ujęto nowe cele i zadania, które dotyczą 6 kolejnych lat, a perspektywicznie okresu do 2030 r. Głównym celem dokumentu jest określenie polityki gospodarki odpadami zgodnej z hierarchią sposobów postępowania z odpadami, wpisującej się w działania gospodarki o obiegu zamkniętym. Zgodnie z założeniami Kpgo, przede wszystkim należy zapewnić realizację działań znajdujących się najwyżej w hierarchii sposobów postępowania z odpadami - a więc zapobiegać ich wytwarzaniu oraz stworzyć niezbędną infrastrukturę do selektywnego zbierania odpadów u źródła, tak aby zapewnić ich efektywny recykling i osiągnąć założone cele.

- k) Rozporządzenie Ministra Środowiska z dnia 29 grudnia 2016 r. (Dz.U. z 2017 r., poz. 19) w sprawie szczegółowego sposobu selektywnego zbierania wybranych frakcji odpadów.  
Rozporządzenie doprecyzowuje sposób selektywnego odbierania odpadów z podziałem na poszczególne frakcje oraz nakazuje selektywne zbieranie odpadów ulegających biodegradacji.

### **1.3. Wskaźniki odzysku i recyklingu odpadów przewidziane do osiągnięcia w 2017 roku i w latach następnych**

Ograniczenie masy odpadów komunalnych ulegających biodegradacji przekazywanych do składowania

***Analiza stanu gospodarki odpadami komunalnymi na terenie gminy STRZYŻEWICE  
za rok 2017***

Zgodnie z Rozporządzeniem Ministra Środowiska z dnia 15 grudnia 2017 r. w sprawie poziomów ograniczenia składowania masy odpadów komunalnych ulegających biodegradacji (Dz. U. z 2017 r. poz. 2412), dopuszczalny poziom masy odpadów komunalnych ulegających biodegradacji przekazywanych do składowania w 2017 roku w stosunku do masy tych odpadów wytworzonych w 1995 r. to 45%.

*Tabela 1. Dopuszczalny poziom masy odpadów komunalnych ulegających biodegradacji przekazywanych do składowania*

<b>Rok</b>	<b>2014-2015</b>	<b>2016-2017</b>	<b>2018-2019</b>	<b>16 lipca 2020</b>
Dopuszczalny poziom masy odpadów komunalnych ulegających biodegradacji przekazanych do składowania w stosunku do masy tych odpadów wytworzonych w 1995 roku	50	45	40	35

Zgodnie z rozporządzeniem do odpadów ulegających biodegradacji zalicza się:

- 20 01 01 (papier i tektura) – 100%
- 20 01 08 (odpady kuchenne ulegające biodegradacji) – 100%
- 20 01 10 (odzież) – 50%
- 20 01 11 (tekstylija) – 50%
- 20 01 25 (oleje i tłuszcze jadalne) – 100%
- 20 01 38 (drewno inne niż wymienione w 20 01 37) – 50%
- 20 02 01 (odpady ulegające biodegradacji) – 100%
- 20 03 02 (odpady z targowisk) – 100%
- 15 01 01 (opakowania z papieru i tektury) – 100%
- 15 01 03 (opakowania z drewna) – 100%
- 15 01 05 (opakowania wielomateriałowe) – 40%
- ex 15 01 06 (zmieszane odpady opakowaniowe) w części zawierającej papier, tekturę, drewno i tekstylija z włókien naturalnych – 50%
- ex 15 01 09 (opakowania z tekstyliów) z włókien naturalnych – 50%
- 19 12 01 (papier i tektura) – 100%
- 19 12 07 (drewno inne niż wymienione w 19 12 06) – 50%
- 19 12 08 (tekstylija) – 50%

Przyjmuje się, że w roku odniesienia tj. 1995, ilość odpadów ulegających biodegradacji wytworzonych przez jednego mieszkańca wsi wynosiła 47 kg a przez 1 mieszkańca miasta 155 kg.

Warto zauważyć, że masa odpadów komunalnych ulegających biodegradacji z obszaru danej gminy, przekazanych do składowania, stanowi sumę ilości poszczególnych rodzajów odpadów ulegających biodegradacji przekazanych do składowania, tj. również odpadów komunalnych zmieszanych o kodzie 20 03 01 i pozostałości po ich sortowaniu o kodzie 19 12 12, jeśli przekazane zostały do składowania, oraz odpadów zebranych w sposób selektywny – przy uwzględnieniu procentowego udziału frakcji ulegającej biodegradacji w ogólnej masie tego rodzaju odpadu, określonego w Rozporządzeniu.

Zatem, w celu spełnienia wymogów w zakresie redukcji odpadów komunalnych ulegających biodegradacji kierowanych do składowania, niezbędnym jest prowadzenie



***Analiza stanu gospodarki odpadami komunalnymi na terenie gminy STRZYŻEWICE  
za rok 2017***

selektywnej zbiórki odpadów, w tym odpadów zielonych, i przekazywanie ich do miejsc odzysku (przy czym odpady zielone trafiać powinny do regionalnych i zastępczych instalacji przetwarzania odpadów komunalnych) oraz zagospodarowanie odpadów zielonych we własnym zakresie, między innymi poprzez przydomowe kompostowniki, tj. zgodnie z hierarchią postępowania z odpadami, gdzie odpady w pierwszej kolejności poddaje się przetwarzaniu w miejscu ich powstania tak, aby tego rodzaju odpady nie trafiły na składowisko w ogólnym strumieniu odpadów komunalnych.

**Poziomy recyklingu, przygotowania do ponownego użycia i odzysku innymi metodami niektórych frakcji odpadów komunalnych**

Zgodnie z Rozporządzeniem Ministra Środowiska z dnia 14 grudnia 2016 r. w sprawie *poziomów recyklingu, przygotowania do ponownego użycia i odzysku innymi metodami niektórych frakcji odpadów komunalnych*, poziomy te wynoszą w roku 2017 odpowiednio:

- papier, metal, tworzywa sztuczne, szkło – 20%,
- inne niż niebezpieczne odpady budowlane i rozbiórkowe – 45%.

*Tabela 2. Poziomy recyklingu, przygotowania do ponownego użycia i odzysku innymi metodami niektórych frakcji odpadów komunalnych*

	<b>Poziom recyklingu, przygotowania do ponownego użycia i odzysku innymi metodami niektórych frakcji odpadów komunalnych [Mg]</b>					
	<b>2015</b>	<b>2016</b>	<b>2017</b>	<b>2018</b>	<b>2019</b>	<b>2020</b>
Papier, metal, tworzywa sztuczne, szkło	16	18	20	30	40	50

*Tabela 3. Wymagane poziomy odzysku odpadów budowlanych i remontowych*

	<b>Poziom recyklingu, przygotowania do ponownego użycia i odzysk innymi metodami[%]</b>					
	<b>2015</b>	<b>2016</b>	<b>2017</b>	<b>2018</b>	<b>2019</b>	<b>2020</b>
Inne niż niebezpieczne odpady budowlane i rozbiórkowe	40	42	45	50	60	70

W przypadku tego rodzaju odpadów, pojawia się jednak problem związany z ich klasyfikacją, w większości mieszczą się one, bowiem w grupie 17, a więc ich odbiór czy transport odbywa się nie tylko przez firmy świadczące usługi w zakresie odbioru odpadów komunalnych, ale również przez inne firmy działające na podstawie odrębnych decyzji. Osiągane wskaźniki są jednak obliczane tylko na podstawie sprawozdań otrzymywanych od firm odbierających od właścicieli nieruchomości odpady komunalne oraz wyników

zbiórki w ramach funkcjonowania punktów selektywnego zbierania odpadów komunalnych. Ponadto odpady tego rodzaju pochodzące z drobnych remontów są jeszcze w dalszym ciągu mieszane z odpadami komunalnymi zmieszanymi, zatem nie zawsze są one wydzielane z ogólnego strumienia odpadów komunalnych.

#### **1.4. Charakterystyka Centralno-Zachodniego Regionu Gospodarki Odpadami i gminy Strzyżewice**

Według Planu Gospodarki Odpadami Województwa Lubelskiego 2022 gmina Strzyżewice włączona zostało do Centralno-Zachodniego regionu gospodarki odpadami. Cały region w 2014 roku zamieszkiwało 798 293 mieszkańców, którzy wytworzyli 238 423 Mg odpadów komunalnych co daje średnio 299 kg/osobę/rok.

W 2017 roku na terenie regionu funkcjonowały cztery Regionalne Instalacje Przetwarzania Odpadów Komunalnych. Były to:

- Zakład Zagospodarowania Odpadów w Kraśniku należący do EKOLAND POLSKA S.A.
- Zakład Zagospodarowania Odpadów w Bełżycach.
- Zakład Zagospodarowania odpadów w Wólce Rokickiej,
- KOM-EKO S.A. w Lublinie

Roczne moce przerobowe instalacji to:

- Zakład Zagospodarowania Odpadów w Kraśniku - 40 000 Mg dla części mechanicznej i 17 000 Mg/rok dla części biologicznej.
- Zakład Zagospodarowania Odpadów w Bełżycach - 40 000 Mg dla części mechanicznej i 20 000 Mg/rok dla części biologicznej.
- Zakład Zagospodarowania odpadów w Wólce Rokickiej – 18 500 Mg dla części mechanicznej i 18 000 Mg/rok dla części biologicznej.
- KOM – EKO S.A. w Lublinie - 113 200 Mg dla części mechanicznej i 35 000 Mg/rok dla części biologicznej.

Gmina Strzyżewice położona jest w południowo-środkowej części województwa lubelskiego, w powiecie lubelskim. Sąsiadami jej są: Bychawa, Głusk, Jabłonna, Niedrzwica Duża, Wilkołaz, Zakrzówek.

Gmina Strzyżewice zajmuje powierzchnię 108,8 km<sup>2</sup> (10 884 ha), z czego użytki rolne stanowią 80,3% . W strukturze gruntów nierolniczych najwyższy udział mają lasy –14% ogólnej powierzchni.

W skład gminy Strzyżewice wchodzi 21 sołectw: Polanówka, Żabia Wola, Osmolice Pierwsze, Osmolice Drugie, Iżyce, Piotrowice, Bystrzyca Nowa, Bystrzyca Stara, Kajetanówka, Strzyżewice, Pawłówek, Pawłów, Franciszków, Dębina, Dębszczyzna, Kolonia Kielczewice Dolne, Kielczewice Dolne, Borkowizna, Kielczewice Maryjskie, Kielczewice Górne, Kielczewice Pierwsze oraz miejscowość Pszczela Wola.

#### **1.5. Liczba ludności gminy Strzyżewice**

Wg danych z ewidencji ludności teren gminy Strzyżewice zamieszkuje 8221 osób. Ilość gospodarstw domowych/właścicieli nieruchomości: 2038.

## 2. Gospodarowanie odpadami komunalnymi na terenie gminy

### 2.1. Stan prawny

W myśl ustawy o odpadach, odpady komunalne zostały zdefiniowane jako odpady powstające w gospodarstwach domowych, z wyłączeniem pojazdów wycofanych z eksploatacji, a także odpady niezawierające odpadów niebezpiecznych pochodzące od innych wytwórców odpadów, które ze względu na swój charakter lub skład są podobne do odpadów powstających w gospodarstwach domowych. W nowym tekście tej ustawy z końca 2012 r. dodaje się ponadto, że zmieszane odpady komunalne pozostają zmieszanyimi odpadami komunalnymi, nawet, jeżeli zostały poddane czynności przetwarzania odpadów, która nie zmieniła w sposób znaczący ich właściwości. Odpady komunalne powstają głównie w gospodarstwach domowych, ale również na terenach nieruchomości niezamieszkałych, jak: obiekty użyteczności publicznej (szkoły, przedszkola), infrastruktury (handel, obiekty turystyczne, usługi) oraz świetlice gminne, cmentarz, boiska sportowe, parkingi, przystanki.

Model gospodarowania odpadami wprowadzony nowelizacją ustawy o utrzymaniu czystości i porządku w gminach, zrodził wiele problemów zarówno natury prawnej jak i faktycznej. Skutkiem wejścia w życie nowego systemu jest przejęcie przez gminy odpowiedzialności za gospodarowanie odpadami, powstającymi na ich terenie. Jednak próby realizacji założeń ustawodawcy, na podstawie często niespójnej i nieprecyzyjnej ustawy, prowadzą się niejednokrotnie do balansowania przez samorzady pomiędzy własnym interesem, a oczekiwaniami pozostałych uczestników systemu, w oparciu o rachunek ekonomiczny.

Bezsprzecznie, stary system gospodarowania odpadami pozostawał archaiczny w stosunku do zobowiązań przyjętych przez Polskę wskutek akcesji do Unii Europejskiej. W szczególności wymagania te dotyczyły uporządkowania gospodarki odpadami: budowy i utrzymania niezbędnej infrastruktury technicznej, zapewniającej odzyskiwanie bądź unieszkodliwianie odpadów, zapewnienia warunków ograniczenia masy odpadów komunalnych ulegających biodegradacji kierowanych do składowania w kolejnych odstępach czasowych oraz stopniowego zwiększenia pozyskiwania surowców wtórnych. We wskazanym zakresie, stary system gospodarowania odpadami nie przynosił pożądanych efektów, jak i nie pozostawiał możliwości jego ewolucji. Zdecydowano się zatem całkowicie przemodelować organizację gospodarowania odpadami w gminach, przenosząc odpowiedzialność za odbieranie i zagospodarowanie odpadów na samorzady.

Podstawową zmianą w stosunku do starego systemu jest obligatoryjne przejęcie przez gminy obowiązków właścicieli nieruchomości w zakresie gospodarowania odpadami. Wprowadzony nowelą z 1 lipca 2011 r. model gospodarowania odpadami ma służyć przede wszystkim:

- **uszczelnieniu systemu** tak, aby obejmował on wszystkich „wytwórców” śmieci na terenie danej jednostki samorządu terytorialnego,
- **selektywnemu zbieraniu odpadów „u źródła”** tj. wstępnej segregacji śmieci przez podmioty, które je wytwarzają,
- **zmniejszeniu masy odpadów komunalnych ulegających biodegradacji** kierowanych do składowania, a także ogólnej ilości odpadów,
- dążeniu do całkowitego **wyeliminowania nielegalnych składowisk odpadów**,

- **zapewnieniu budowy i utrzymania niezbędnej infrastruktury technicznej**, czyli instalacji służących odzyskiwaniu oraz unieszkodliwianiu odpadów komunalnych w inny sposób aniżeli ich składowanie na tzw. wysypiskach,
- **właściwemu nadzorowi** nad postępowaniem z odpadami komunalnymi, zarówno na etapie ich powstawania, jak i dalszego procesu dokonywanego przez przedsiębiorców prowadzących działalność w zakresie odbierania odpadów komunalnych,
- **zmniejszeniu zagrożeń dla środowiska**, powstających w skutek transportu odpadów z miejsc ich wytwarzania do punktu odzyskiwania bądź unieszkodliwiania, dzięki podziałowi województw na regiony gospodarki odpadami.

Zgodnie z art. 6r ust. 2 ustawy o utrzymaniu czystości i porządku w gminach obecnie obowiązujący model gospodarowania odpadami komunalnymi obejmuje:

- odbieranie, transport, zbieranie, odzysk i unieszkodliwianie odpadów komunalnych,
- tworzenie i utrzymanie punktów selektywnego zbierania odpadów komunalnych,
- obsługę administracyjną systemu,
- edukację ekologiczną w zakresie prawidłowego postępowania z odpadami komunalnymi.

Z uwagi na przemodelowanie całego systemu odbioru odpadów komunalnych, jednym z najważniejszych działań samorządów, niezbędnych do budowy nowej struktury było oszacowanie całkowitej ilości odpadów, które będą powstawać na terenie danej gminy. Czynność ta była niezbędna do analizy potrzeb inwestycyjnych w zakresie budowy infrastruktury oraz wyliczenia opłaty pobieranej od mieszkańców.

Kolejnym ważnym wskaźnikiem dla funkcjonowania nowego systemu jest zadeklarowanie rzeczywistej liczby mieszkańców zamieszkujących daną nieruchomość z uwagi na wnoszone opłaty za gospodarowanie odpadami. W gminie Strzyżewice opłata naliczana była od gospodarstwa w zależności od ilości zamieszkałych osób.

W gminie Strzyżewice obowiązują następujące uchwały dotyczące gospodarowania odpadami komunalnymi:

- Uchwała Nr XXXVII/214/17 Rady Gminy Strzyżewice z dnia 26 października 2017 roku w sprawie uchwalenia „Regulaminu utrzymania czystości i porządku na terenie Gminy Strzyżewice”.
- Uchwała Nr XXXVII/215/17 Rady Gminy Strzyżewice z dnia 26 października 2017 roku w sprawie określenia szczegółowego sposobu i zakresu świadczenia usług w zakresie odbierania odpadów komunalnych od właścicieli nieruchomości i zagospodarowania tych odpadów.
- Uchwała Nr XXXIX/228/17 Rady Gminy Strzyżewice z dnia 11 grudnia 2017 roku w sprawie wyboru metody ustalenia opłaty za gospodarowanie odpadami komunalnymi oraz ustalenia stawki tej opłaty.
- Uchwała Nr XXXIX/229/17 Rady Gminy Strzyżewice z dnia 11 grudnia 2017 roku w sprawie określenia wzoru deklaracji o wysokości opłaty za gospodarowanie odpadami komunalnymi składanej przez właściciela nieruchomości oraz warunków i trybu składania deklaracji za pomocą środków komunikacji elektronicznej.

- Uchwała Nr XL/234/17 Rady Gminy Strzyżewice z dnia 18 grudnia 2017 roku zmieniająca uchwałę Nr XXXIX/229/17 Rady Gminy Strzyżewice z dnia 11 grudnia 2017 roku w sprawie określenia wzoru deklaracji o wysokości opłaty za gospodarowanie odpadami komunalnymi składanej przez właściciela nieruchomości oraz warunków i trybu składania deklaracji za pomocą środków komunikacji elektronicznej.

## **2.2. Opis istniejącego systemu**

W pierwszej połowie 2013 roku jak w większości gmin na terenie Polski w gminie Strzyżewice system gospodarki odpadami komunalnymi opierał się na umowach indywidualnych z firmami odbierającymi odpady komunalne od właścicieli nieruchomości. Od 1 lipca 2013 gmina Strzyżewice wprowadziła nowy system gospodarowania odpadami komunalnymi obejmując nim właścicieli nieruchomości na których zamieszkują mieszkańcy. Odpady od właścicieli nieruchomości odbierane są w następujący sposób i z następującą częstotliwością:

- niesegregowane (zmieszane) odpady komunalne - gromadzone są w pojemnikach na terenie nieruchomości i przekazywane firmie wywozowej raz w miesiącu;
- segregowane (selektywnie zbierane) odpady tj. papier, szkło, metale i tworzywa sztuczne - gromadzone są w workach odpowiedniego koloru z odpowiednim napisem, które są przeznaczone na tego typu odpady i przekazywane firmie wywozowej raz na miesiąc;
- meble i inne odpady wielkogabarytowe - odbierane są spod posesji w ramach objazdowych zbiórek ulicznych 4 razy w roku lub we własnym zakresie przekazywane do Punktu Selektywnego Zbierania Odpadów Komunalnych;
- zużyty sprzęt elektryczny i elektroniczny odbierany jest spod posesji w ramach objazdowych zbiórek ulicznych 4 razy w roku lub we własnym zakresie przekazywany do Punktu Selektywnego Zbierania Odpadów Komunalnych;
- zużyte baterie i akumulatory - należy gromadzić w specjalnych pojemnikach rozmieszczonych w placówkach oświatowych oraz innych obiektach użyteczności publicznej, w punktach handlowych prowadzących sprzedaż detaliczną lub usługową w zakresie wymiany baterii lub akumulatorów lub we własnym zakresie przekazywać do Punktu Selektywnego Zbierania Odpadów Komunalnych;
- bioodpady - powstające w gospodarstwach domowych odpady ulegające biodegradacji w pierwszej kolejności powinny być kompostowane, a kompost wykorzystywany na własne potrzeby. Można również bioodpady zebrane w worek odpowiedniego koloru z odpowiednim napisem dostarczyć we własnym zakresie do Punktu Selektywnego Zbierania Odpadów Komunalnych;
- zużyte opony zbierane są spod posesji w ramach objazdowych zbiórek ulicznych 2 razy w roku, lub we własnym zakresie przekazywane do Punktu Selektywnego Zbierania Odpadów Komunalnych;
- przeterminowane leki, odpady budowlane i rozbiórkowe, chemikalia - przekazywane są we własnym zakresie do Punktu Selektywnego Zbierania Odpadów Komunalnych.

***Analiza stanu gospodarki odpadami komunalnymi na terenie gminy STRZYŻEWICE  
za rok 2017***

W wyniku zorganizowanego przetargu, w roku 2017 odbiorem i zagospodarowaniem odpadów komunalnych odebranych z terenu Gminy Strzyżewice zajmuje się EKOLAND Sp. z o.o., ul. Piłsudskiego 14; 23-200 Kraśnik. Odpady z terenu gminy były kierowane do Zakładu Zagospodarowania Odpadów w miejscowości Lasy ul. Jodłowa 70 gm. Kraśnik eksploatowanej przez EKOLAND POLSKA S.A. gdzie podlegały dalszemu zagospodarowaniu.

W Rejestrze działalności regulowanej w zakresie odbierania odpadów komunalnych prowadzonym przez gminę znajdują się następujące podmioty:

- 1 EKO-KRAS Spółka z o.o.  
ul. Konopnickiej 27, 23-204 Kraśnik
- 2 EKOLAND Sp. z o.o.  
ul. Piłsudskiego 14, 23-200 Kraśnik
- 3 SUEZ Wschód Sp. z o.o.  
ul. Ciepłownicza 6, 20 - 479 Lublin
- 4 Przedsiębiorstwo Usług Komunalnych ATK Recykling  
ul. Chorzowska 3, 26-600 Radom
- 5 Zakład Transportu Komunalnego Grzegorz Kosior  
Dys 266, 21-003 Ciecierzyn
- 6 EKOLAND POLSKA S.A.  
ul. Piłsudskiego 14, 23-200 Kraśnik
- 7 EKO-TRANS Sp. z o.o.  
Samokłęski 28, 21 – 132 Kamionka
- 8 „FLOREKO” Maciej Bojdziański  
ul. Geodezyjna 80d/11, 03-290 Warszawa
- 9 Longina Skubik  
Dąbrowica 194 A, 21-008 Tomaszowice
- 10 P.H.U. Drop Grzegorz  
Splawy II 48, 23-200 Kraśnik
- 11 Transport Drogowy i Wywóz Nieczystości Płynnych i Stałych Cios Artur  
ul. Bukowa12, 21-020 Milejów
- 12 Gminne Przedsiębiorstwo Gospodarki Komunalnej Sp. z o.o.  
ul. Młodzieżowa 4, 24-320 Poniatowa

Opłaty za odbiór odpadów w 2017 roku przedstawiały się w sposób następujący:

Opłata za gospodarowanie odpadami naliczana jest od gospodarstwa domowego w zależności od liczby zamieszkujących osób. Gospodarstwa podzielono na trzy grupy: gospodarstwo 1 osobowe, gospodarstwo od 2 do 5 osób oraz gospodarstwo 6 i więcej osób.

**Stawka za odpady zbierane nieselektywnie:**

- gospodarstwo 1 –osobowe – 29,00 zł
- gospodarstwo od 2 do 5 osób - 34,00 zł
- gospodarstwo 6 i więcej osób - 39,00 zł

**Stawka za odpady zbierane selektywnie:**

- gospodarstwo 1 –osobowe -15,00 zł
- gospodarstwo od 2 do 5 osób - 20,00 zł
- gospodarstwo 6 i więcej osób - 25,00 zł

**Analiza stanu gospodarki odpadami komunalnymi na terenie gminy STRZYŻEWICE  
za rok 2017**

Na dzień 31.12.2017 r. złożonych zostało 2200 deklaracji.

- Ilość mieszkańców deklarujących segregację śmieci: 7742 (orientacyjna liczba ludności – opłata naliczana od gospodarstwa domowego).
- Ilość gospodarstw, w których mieszkańcy deklarują segregację śmieci: 2011
- Ilość mieszkańców, którzy nie deklarują segregacji śmieci: 104
- Ilość gospodarstw, w których mieszkańcy nie deklarują segregacji śmieci: 27
- pozostałe deklaracje i ilość osób (np. nieruchomości zamieszkiwane sezonowo): deklaracje zerowe – 162 deklaracji zerowych.

### 2.3. Ilość odpadów odebranych z terenu gminy Strzyżewice

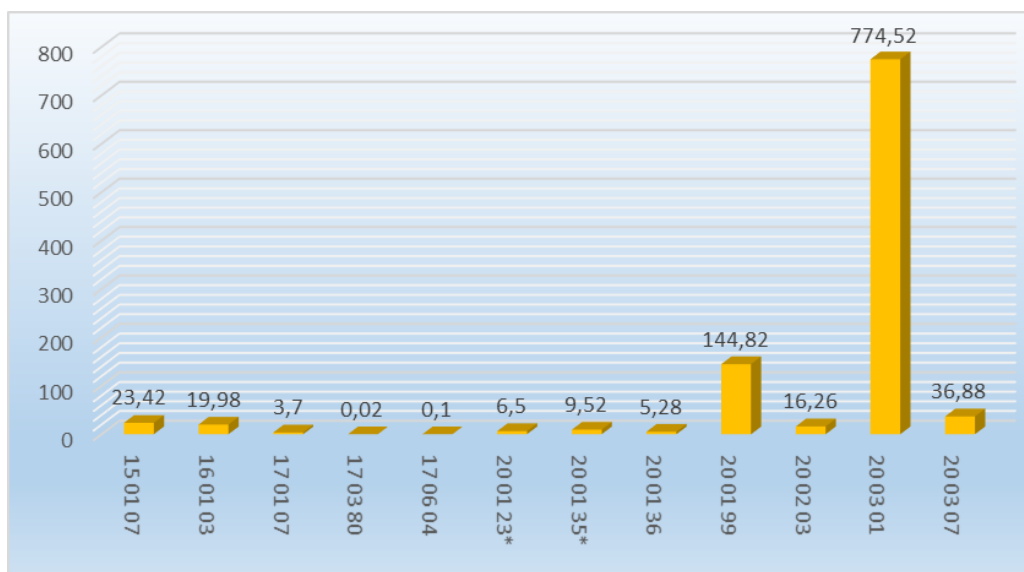
Ilości odpadów komunalnych zostały ustalone wg sprawozdań podmiotów odbierających odpady komunalne oraz według rocznego sprawozdania Wójta z realizacji zadań z zakresu gospodarki odpadami komunalnymi za 2017 rok . Wśród całej ilości odpadów komunalnych odebranych z obszaru gminy Strzyżewice w 2017 roku największą część stanowią niesegregowane (zmieszane) odpady komunalne – 774,52 Mg, co stanowi ok. 74,4% wielkości wszystkich odpadów.

Tabela 4. Ilości odpadów komunalnych odebranych z obszaru gminy Strzyżewice wg sprawozdania rocznego [Mg]

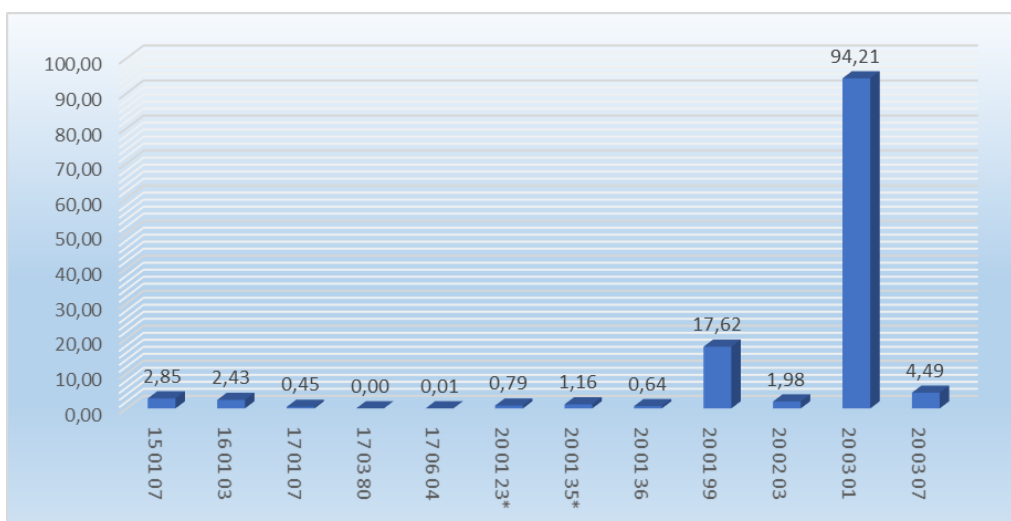
Kod odpadu	Rodzaj Odpadu	Masa [Mg] w 2017 roku
15 01 07	Opakowania ze szkła	23,42
16 01 03	Zużyte opony	19,98
17 01 07	Zmieszane odpady z betonu, gruzu ceglanego, odpadowych materiałów ceramicznych i elementów wyposażenia inne niż wymienione w 17 01 06	3,70
17 03 80	Odpadowa papa	0,02
17 06 04	Materiały izolacyjne inne niż wymienione w 17 06 01 i 17 06 03	0,10
20 01 23*	Urządzenia zawierające freony	6,50
20 01 35*	Zużyte urządzenia elektryczne i elektroniczne inne niż wymienione w 20 01 21 i 20 01 23 zawierające niebezpieczne składniki	9,52
20 01 36	Zużyte urządzenia elektryczne i elektroniczne inne niż wymienione w 20 01 21, 20 01 23 i 20 01 35	5,28
20 01 99	Inne niewymienione frakcje zbierane w sposób selektywny	144,82
20 02 03	Inne odpady nieulegające biodegradacji	16,26
20 03 01	Niesegregowane (zmieszane) odpady komunalne	774,52
20 03 07	Odpady wielkogabarytowe	36,88
SUMA		1041

**Analiza stanu gospodarki odpadami komunalnymi na terenie gminy STRZYŻEWICE  
za rok 2017**

wykes 1. Ilości odpadów komunalnych odebranych z obszaru gminy Strzyżewice w 2017 roku [Mg]



wykes 2. Ilość odpadów komunalnych z obszaru gminy Strzyżewice odebranych w roku 2017 na jednego mieszkańca [kg]



W gminie, w miejscowości Piotrowice na terenie oczyszczalni ścieków został zorganizowany PSZOK - Punkt Selektywnej Zbiórki Odpadów komunalnych. PSZOK świadczy swoje usługi w piątki od godz. 10 do godz. 14. W zamian za uiszczoną przez właścicieli nieruchomości opłatę za gospodarowanie odpadami komunalnymi właściciele nieruchomości do punktu selektywnej zbiórki mogą dostarczyć:

- a) przeterminowane leki,
- b) chemikalia,
- c) zużyte baterie i akumulatory,
- d) zużyty sprzęt elektryczny i elektroniczny (pod warunkiem, że sprzęt jest kompletny),
- e) meble i inne odpady wielkogabarytowe,
- f) odpady budowlane pochodzące z drobnych remontów budowlanych,
- g) zużyte opony o średnicy do 150 cm,



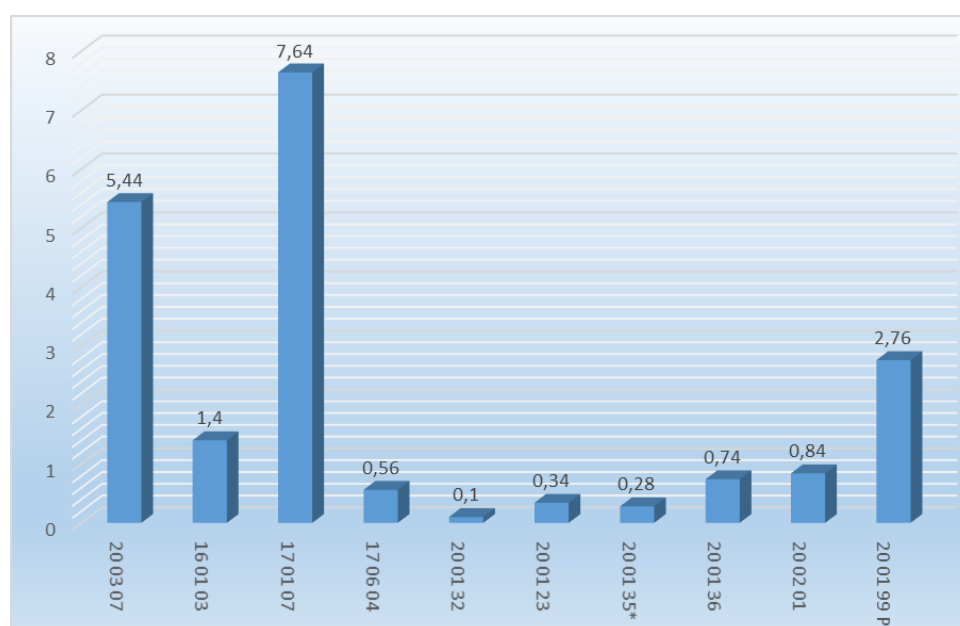
**Analiza stanu gospodarki odpadami komunalnymi na terenie gminy STRZYŻEWICE  
za rok 2017**

- h) odpady komunalne ulegające biodegradacji,
- i) odpady zielone,
- j) popiół.

Tabela 5. Ilość odpadów (wg sprawozdania rocznego) dostarczonych do PSZOK w roku 2017 [Mg]

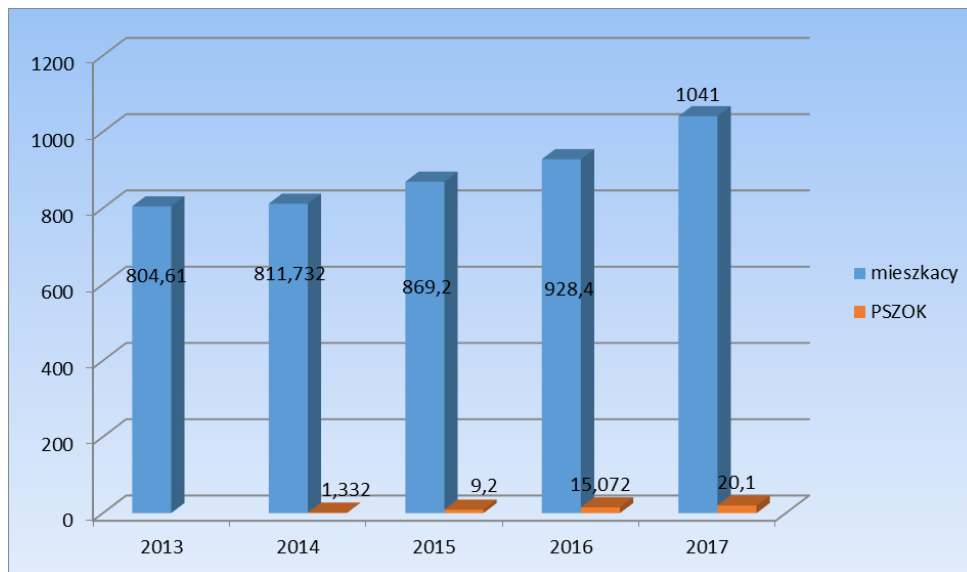
Kod odpadu	Rodzaj Odpadu	Masa [Mg] 2017
20 03 07	Odpady wielkogabarytowe	5,44
16 01 03	Zużyte opony	1,40
17 01 07	Zmieszane odpady z betonu, gruzu ceglanego, odpadowych materiałów ceramicznych i elementów wyposażenia inne niż wymienione w 17 01 06	7,64
17 06 04	Materiały izolacyjne inne niż wymienione w 17 06 01 i 17 06 03	0,56
20 01 32	Leki inne niż wymienione w 20 01 32	0,10
20 01 23	Urządzenia zawierające freony	0,34
20 01 35*	Zużyte urządzenia elektryczne i elektroniczne inne niż wymienione w 20 01 21 i 20 01 23 zawierające niebezpieczne składniki	0,28
20 01 36	Zużyte urządzenia elektryczne i elektroniczne inne niż wymienione w 20 01 21, 20 01 23 i 20 01 35	0,74
20 02 01	Odpady ulegające biodegradacji	0,84
20 01 99 P	Inne niewymienione frakcje zbierane w sposób selektywny(popiół)	2,76
SUMA		20,10

wykes 3. Porównanie ilości poszczególnych rodzajów odpadów dostarczonych do PSZOK w roku 2017

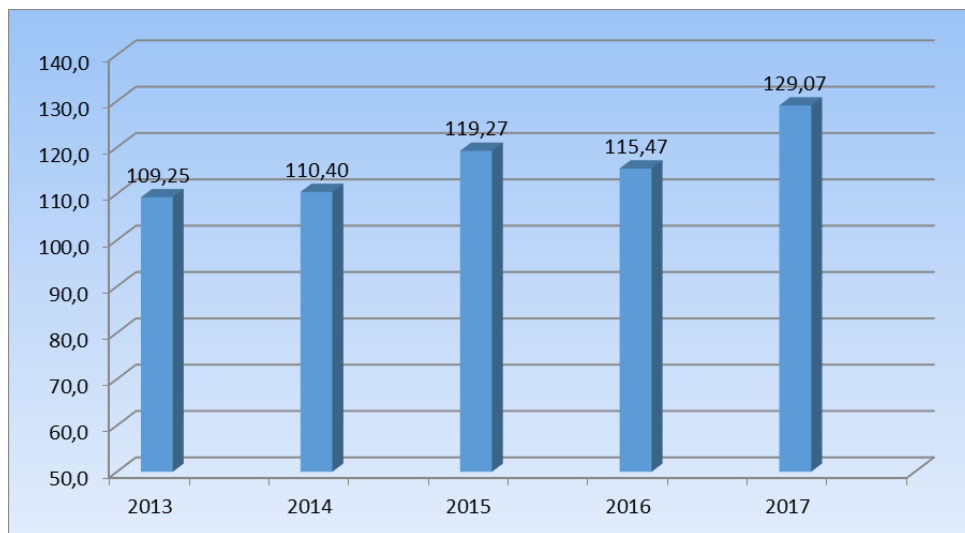


***Analiza stanu gospodarki odpadami komunalnymi na terenie gminy STRZYŻEWICE  
za rok 2017***

wykes 4. *Ilość odpadów komunalnych z obszaru gminy odebranych w latach 2013-2017 z podziałem na odpady odebrane od mieszkańców i zebrane w PSZOK-u [Mg]*



wykes 5. *Ilość odpadów komunalnych odebranych od 1 mieszkańca w latach 2013-2017 [kg] - (odpady odebrane bezpośrednio od mieszkańca i odpady z PSZOK-u)*



Średnia ilość zebranych odpadów komunalnych wszystkich grup na osobę w roku 2017 wyniosła 129,07 kg i jest niższa od średniej ilości wytworzonych odpadów w województwie lubelskim podawanej corocznie przez Główny Urząd Statystyczny która dla wyliczeń w 2017 roku wynosi 196 kg.

Ilość odpadów o kodzie 19 12 12 przeznaczonych do składowania wytworzonych ze zmieszanych odpadów komunalnych wyniosła 195,13 Mg.

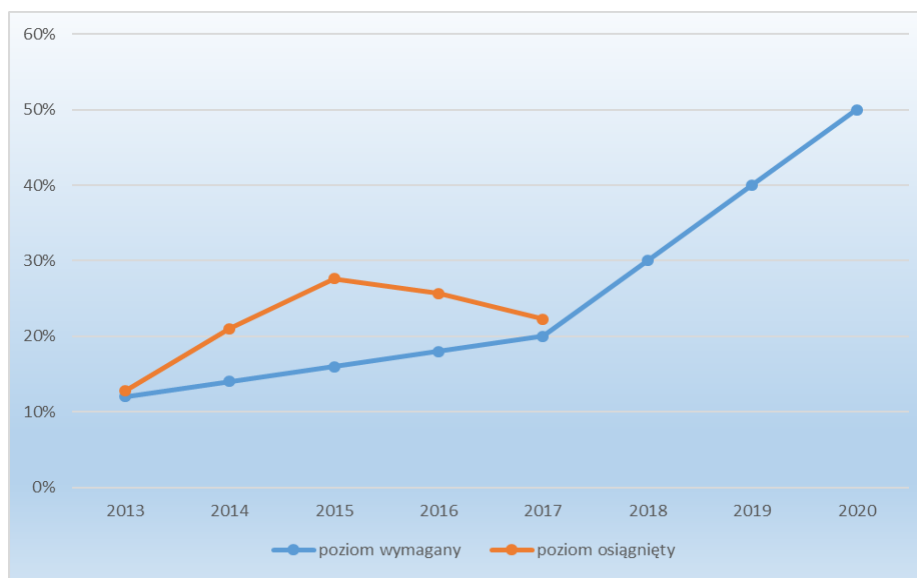
**2.4. Osiągnięte poziomy recyklingu, przygotowania do ponownego użycia i odzysku innymi metodami oraz ograniczenia masy odpadów komunalnych ulegających biodegradacji przekazywanych do składowania w gminie Strzyżewice**

Poziom ograniczenia masy odpadów komunalnych ulegających biodegradacji przekazywanych do składowania:

Poziom dopuszczalny - 45 %

Poziom osiągnięty – 25,24%

wykes 6. *Poziom ograniczenia masy odpadów komunalnych ulegających biodegradacji przekazywanych do składowania osiągnięty w latach 2013-2017*

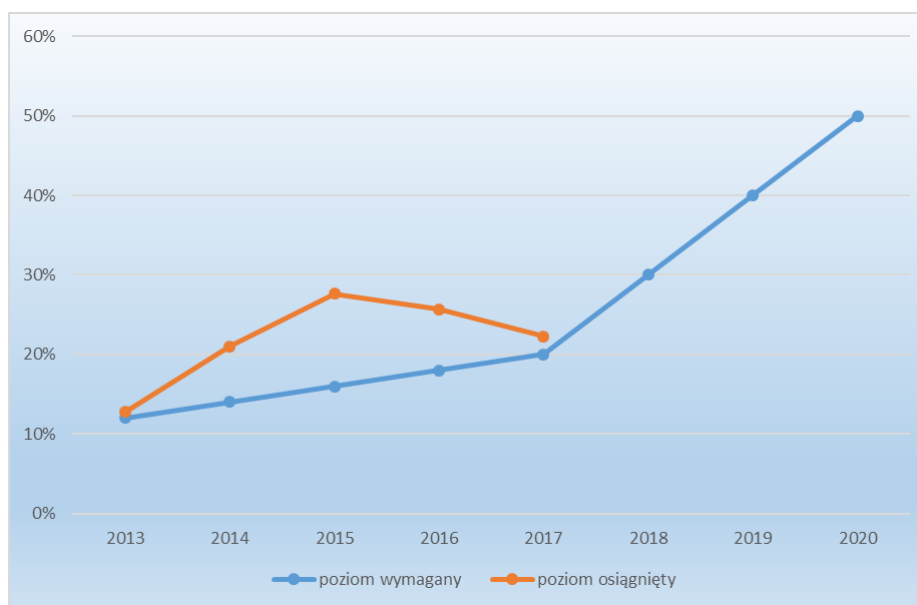


Poziom recyklingu i przygotowania do ponownego użycia papieru, metali, tworzyw sztucznych i szkła:

Poziom wymagany - 20 %

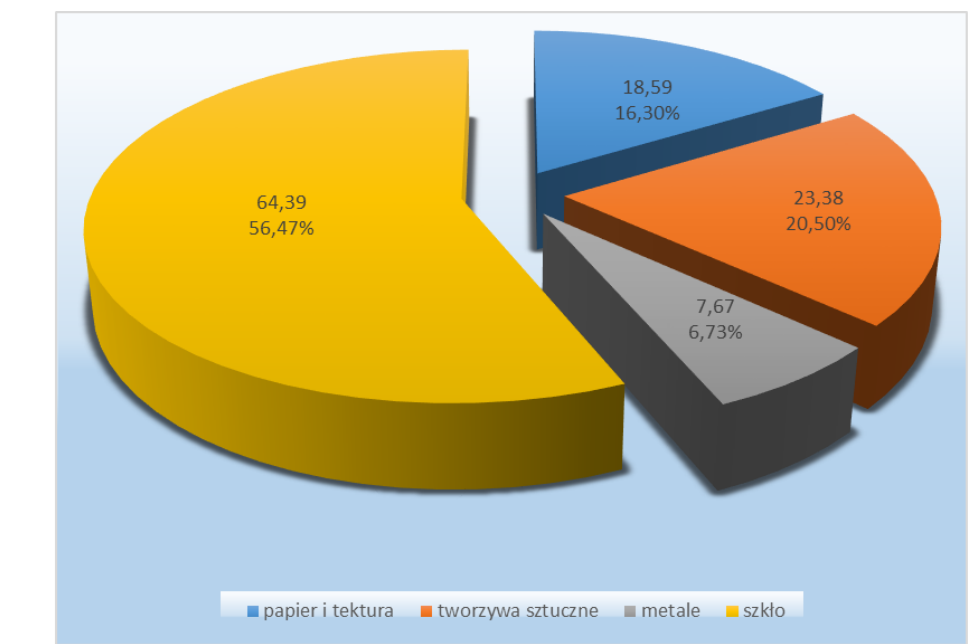
Poziom osiągnięty – 22,25%

wykes 7. *Poziom recyklingu i przygotowania do ponownego użycia papieru, metali, tworzyw sztucznych i szkła w latach 2013-2017*



**Analiza stanu gospodarki odpadami komunalnymi na terenie gminy STRZYŻEWICE  
za rok 2017**

wykes 8. Ilość [Mg] oraz udział [%] poszczególnych frakcji materiałowych w odpadach przekazanych do recyklingu i przygotowania do ponownego użycia

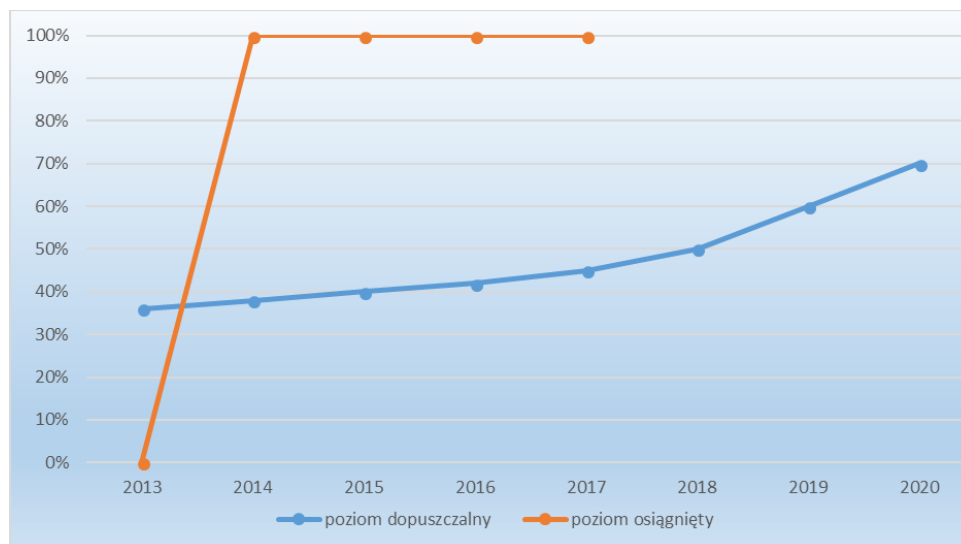


**Poziom recyklingu, przygotowania i odzysku innymi metodami innych niż niebezpieczne odpadów budowlanych i rozbiórkowych:**

Poziom wymagany - 45 %

Poziom osiągnięty – 100%

wykes 9. Poziom recyklingu, przygotowania i odzysku innymi metodami innych niż niebezpieczne odpadów budowlanych i rozbiórkowych w latach 2013-2017



### 3. Analiza finansowo-ekonomiczna funkcjonowania systemu

Gmina Strzyżewice systemem zbiórki odpadów komunalnych objęła nieruchomości na których zamieszkują mieszkańcy. W 2017 roku odbiorem odpadów komunalnych odebranych z terenu gminy Strzyżewice zajmował się Ekoland Sp. z o.o., ul. Piłsudskiego 14; 23-200 Kraśnik

Rozliczenie z firmą świadczącą na terenie gminy Strzyżewice usługi w zakresie odbioru i zagospodarowania odpadów odbywa się na zasadzie wynagrodzenia ryczałtowego w wysokości 46 303,65 brutto miesięcznie.

#### 3.1. Przychody z tytułu opłat za gospodarowanie odpadami komunalnymi

Należności w roku 2017 wynosiły 566 633,06 zł. Wpływy na koniec 2017 roku wyniosły 504 251,35 zł. Zaległości w tym okresie wyniosły 63 776,67 zł. Na koniec roku odnotowano również nadpłatę w wysokości 1394,96 zł.

W 2017 roku była prowadzona windykacja, dotyczyła ona 172 podmiotów, na kwotę – 19 274,44 zł.

#### 3.2. Koszty funkcjonowania systemu

Tabela 6. Koszty funkcjonowania systemu

Koszt	Suma [zł]
Koszty administracyjne (wynagrodzenia, szkolenia, sprzęt i programy komputerowe, usługi pocztowe i.t.p.)	40401,68
Koszty odbioru i zagospodarowania odpadów w skali roku	420 173,21
Odbiór odpadów z Urzędu Gminy	10 803,24
Likwidacja dzikich wysypisk	9288,00
Koszty PSZOK	8377,51
Pozostałe: (odbiór odpadów z obiektów gminnych – sprzątanie przystanków i przydrożnych rowów)	6894,72

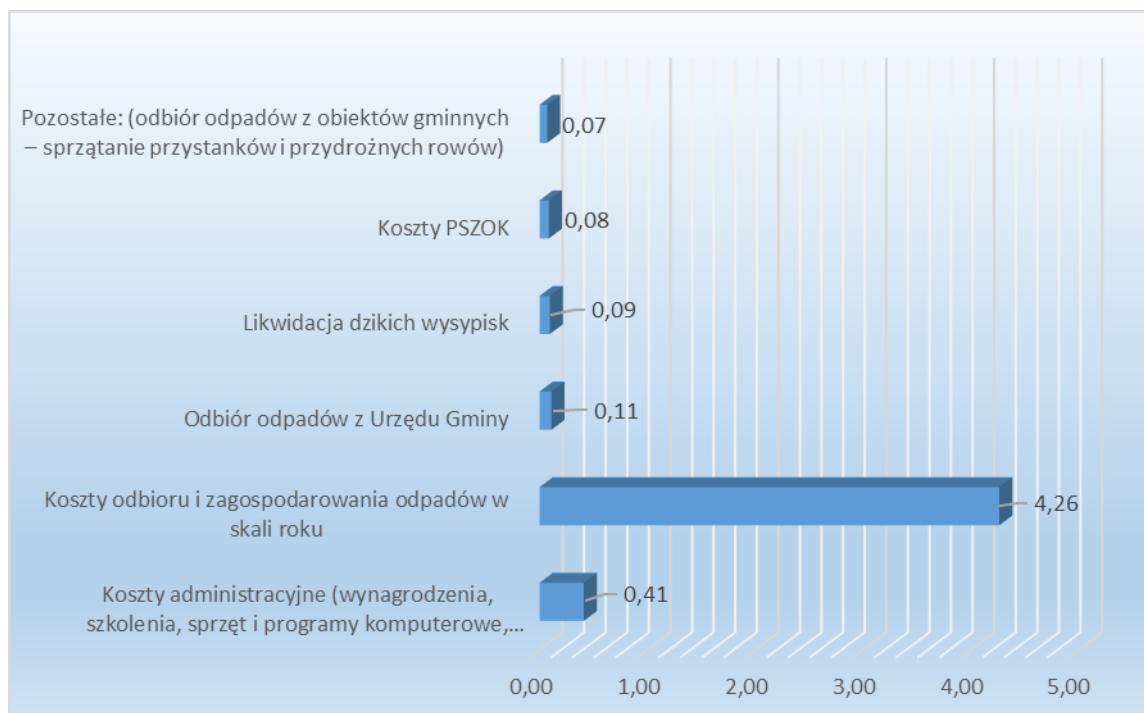
**ŁĄCZNIE – 495 938,36 zł**

Łączny koszt funkcjonowania systemu gospodarki odpadami komunalnymi jest niższy niż wpływy z tytułu opłat za gospodarowanie odpadami komunalnymi o 8 312,99 zł.

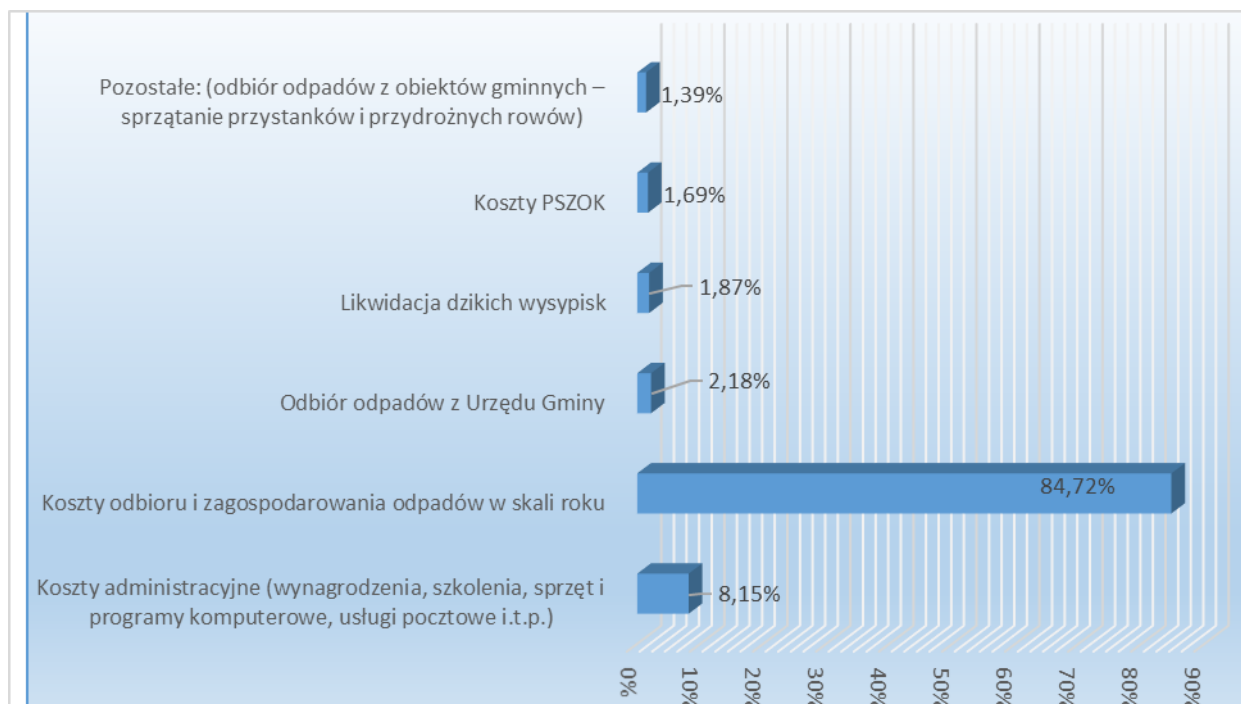
Koszty funkcjonowania systemu w przeliczeniu na jednego mieszkańca wyniosły 5,03 zł/mieszkaniec/miesiąc.

**Analiza stanu gospodarki odpadami komunalnymi na terenie gminy STRZYŻEWICE  
za rok 2017**

wykes 10. *Koszty funkcjonowania systemu w przeliczeniu na jednego mieszkańca z podziałem na poszczególne grupy kosztów [zł/mieszkaniec/miesiąc]*

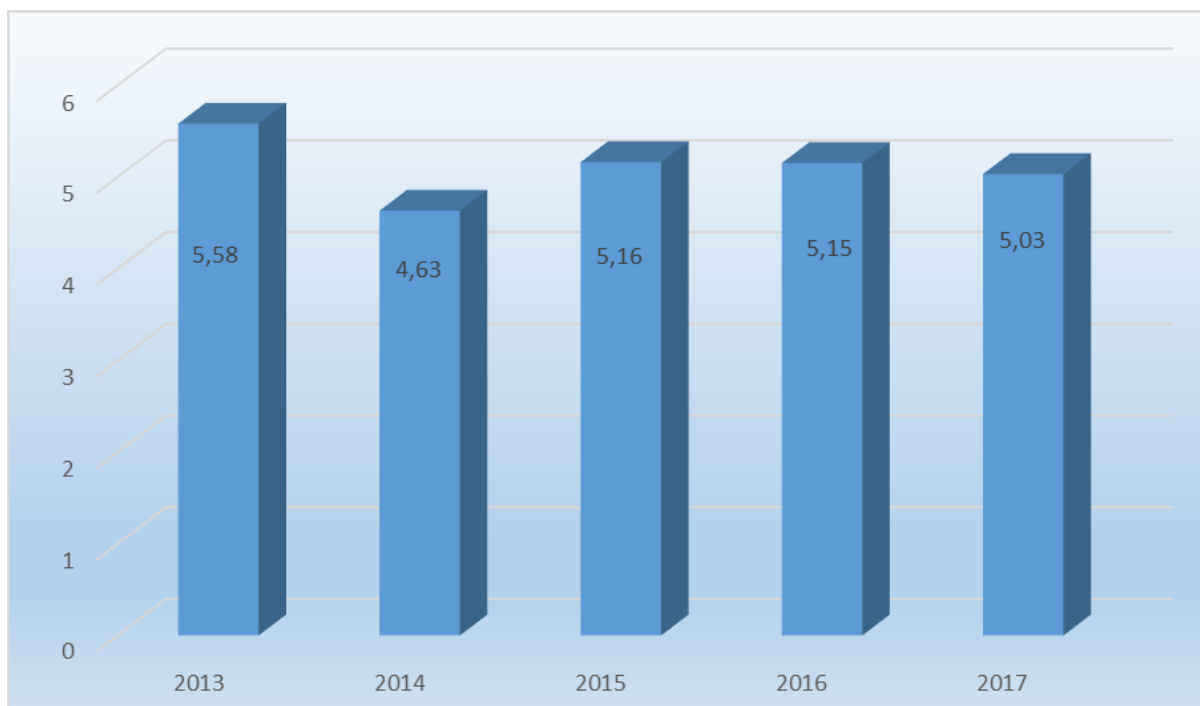


wykes 11. *Koszty funkcjonowania systemu w przeliczeniu na poszczególne grupy wydatków w 2017 roku [%]*

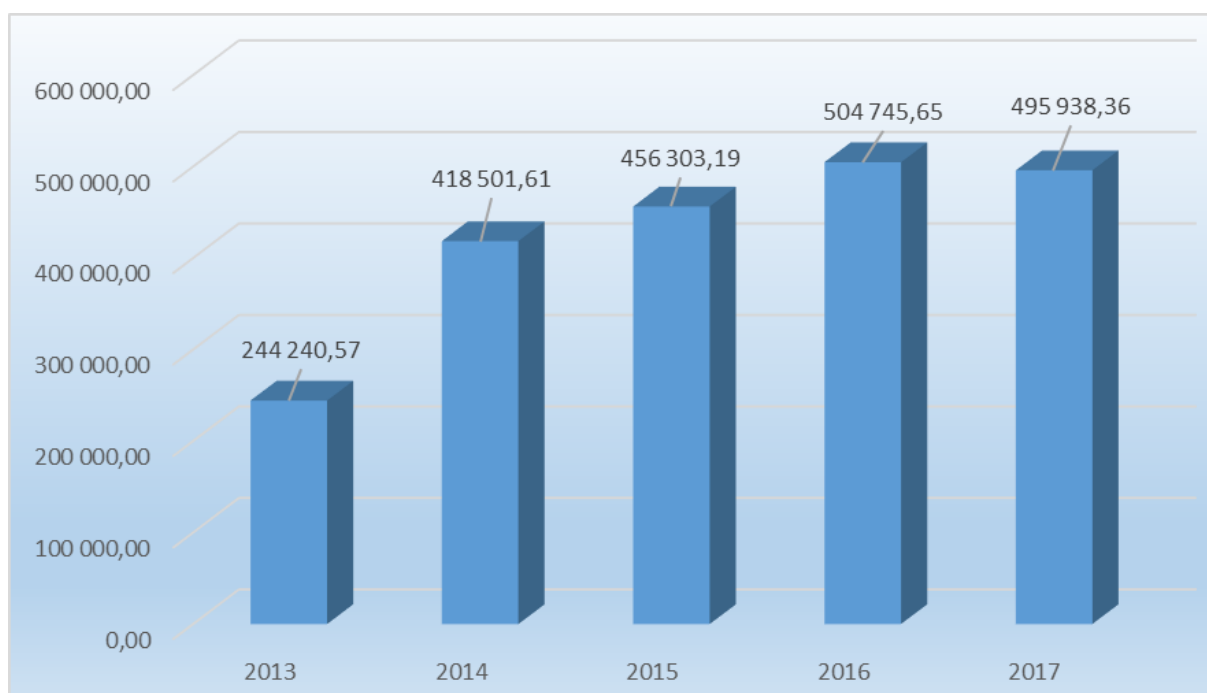


*Analiza stanu gospodarki odpadami komunalnymi na terenie gminy STRZYŻEWICE  
za rok 2017*

wykes 12. *Koszty funkcjonowania systemu w przeliczeniu na jednego mieszkańca [zł/mc]  
w latach 2013-2017*



wykes 13. *Całkowite koszty funkcjonowania systemu w latach 2013-2017 (w roku 2013 wzięto  
pod uwagę tylko drugie półrocze)*



#### 4. Potrzeby inwestycyjne związane z gospodarowaniem odpadami komunalnymi

Na 2018 rok nie ma planów inwestycyjnych związanych z gospodarowaniem odpadami komunalnymi.

#### 5. Możliwości przetwarzania zmieszanych odpadów komunalnych, odpadów zielonych oraz pozostałości z sortowania i pozostałości z mechaniczno-biologicznego przetwarzania odpadów komunalnych przeznaczonych do składowania.

Zgodnie z art. 9e ust. 1 pkt 2 ustawy z dnia 13 września 1996 r. o *utrzymaniu czystości i porządku w gminach*, podmiot odbierający odpady komunalne do właścicieli nieruchomości obowiązany jest do przekazywania odebranych odpadów komunalnych zmieszanych, odpadów zielonych oraz pozostałości z sortowania odpadów komunalnych, przeznaczonych do składowania, wyłącznie do regionalnych instalacji do przekształcania odpadów komunalnych (tj. spełniających wymogi art. 35 ust. 6 ustawy o odpadach). Zgodnie z zasadą bliskości z art. 20 ust. 7 ustawy z dnia 14 grudnia 2012 r. o odpadach, nakazuje się również, aby odpady komunalne zmieszane, pozostałości z sortowania odpadów komunalnych oraz pozostałości z procesu mechaniczno-biologicznego przetwarzania odpadów komunalnych, o ile są przeznaczone do składowania, a także odpady zielone, były przetwarzane na terenie regionu gospodarki odpadami komunalnymi, na którym zostały wytworzone.

W Regionie Centralno – Zachodnim gospodarowania odpadami komunalnymi, do którego należy gmina Strzyżewice funkcjonują 4 regionalne instalacje do przetwarzania zmieszanych odpadów komunalnych.

Tabela 7. *Możliwości przetwarzania zmieszanych odpadów komunalnych w instalacjach Regionu Centralno -Zachodniego w 2017 roku.*

Lp.	Lokalizacja instalacji	Mac przerobowa [Mg/rok]	Proces przetwarzania
1	Zakład Zagospodarowania Opadów w Kraśniku Zarządzany przez EKOLAND POLSKA S.A.	40 000	R 12
2	Zakład Zagospodarowania Opadów Sp. z o.o. w Bełżycach	40 000	R 12
3	Zakład Zagospodarowania opadów w Wólce Rokickiej	18 500	R 12
4	KOM – EKO S.A. w Lublinie	113 200	R 12



**Analiza stanu gospodarki odpadami komunalnymi na terenie gminy STRZYŻEWICE  
za rok 2017**

Tabela 8. *Możliwości przetwarzania odpadów zielonych komunalnych w instalacjach Regionu Centralno-Zachodniego w 2017 roku.*

Lp.	Lokalizacja instalacji	Mac przerobowa [Mg/rok]	Proces przetwarzania
1	Zakład Zagospodarowania Odpadów w Kraśniku zarządzany przez EKOLAND POLSKA S.A.	1 500	kompostowanie
2	Zakład Zagospodarowania Odpadów Sp. z o.o. w Bełżycach	1 980	kompostowanie
3	Zakład Zagospodarowania odpadów w Wólce Rokickiej	5 000	kompostowanie
4	KOM – EKO S.A. w Lublinie	7 000	kompostowanie

Nie stwierdza się zagrożenia dotyczącego braku możliwości przetwarzania zmieszanych odpadów komunalnych, odpadów zielonych oraz pozostałości z sortowania i pozostałości z mechaniczno-biologicznego przetwarzania odpadów komunalnych przeznaczonych do składowania.

**6. Liczba właścicieli nieruchomości, którzy nie zawarli umowy na odbiór odpadów komunalnych, w imieniu, których gmina powinna podjąć działania na rzecz zorganizowania takiego odbioru**

Nie stwierdzono konieczności podjęcia takich działań. Jeżeli zaistnieje taka konieczność Wójt, burmistrz, prezydent miasta wydaje z urzędu decyzję, w której ustala:

1. obowiązek uiszczania opłat za odbieranie odpadów komunalnych lub opróżnianie zbiorników bezodpływowych
2. wysokość opłat wyliczonych z zastosowaniem stawek określonych przez gminę
3. terminy uiszczania opłat
4. sposób i terminy udostępniania pojemników lub zbiorników w celu ich opróżnienia.

**7. Wnioski**

- a) Gmina Strzyżewice zbiórką odpadów komunalnych objęła nieruchomości na których zamieszkują mieszkańcy. Właściciele nieruchomości złożyli 2200 deklaracji.
- b) Podczas przeprowadzania analizy nie stwierdzono potrzeb inwestycyjnych.
- c) W 2017 roku gmina ograniczyła masę odpadów komunalnych ulegających biodegradacji przekazywanych do składowania do 25,24 % w stosunku do masy tych odpadów składowanych w 1995 roku przy dopuszczalnym poziomie dla 2017 roku wynoszącym 45 %.
- d) W 2017 roku gmina osiągnęła poziom recyklingu i przygotowania do ponownego użycia papieru, metali, tworzyw sztucznych i szkła w wysokości 22,25 % przy minimalnym poziomie dla 2017 roku 20%.

Należy rozważyć objęcie podmiotów niezamieszkałych oraz wprowadzenie do systemu punktów skupu surowców wtórnych w celu osiągnięcia poziomów odzysku w roku 2018.

- e) W 2017 roku gmina osiągnęła poziom recyklingu, przygotowania i odzysku innymi metodami innych niż niebezpieczne odpadów budowlanych i rozbiórkowych w wysokości 100% przy dopuszczalnym poziomie 45%.
- f) Poziom ograniczenia masy odpadów komunalnych ulegających biodegradacji przekazywanych do składowania w 2017 roku spełnił wymagania dla poziomu z roku 2020.
- g) Ilość zebranych odpadów komunalnych wszystkich grup na osobę w roku 2017 wyniosła 129,07 kg i jest niższa od średniej ilości wytworzonych odpadów w województwie lubelskim podawanej corocznie przez Główny Urząd Statystyczny która dla wyliczeń w 2017 roku wynosi 196 kg.
- h) Zaległości z tytułu opłaty za gospodarowanie odpadami na koniec 2017 roku wynosiły 63 776,67 zł i są to głównie zaległości krótkoterminowe. W 2017 roku była prowadzona windykacja, dotyczyła ona 172 podmiotów, na kwotę – 19 274,44 zł.
- i) Nie stwierdza się zagrożenia dotyczącego braku możliwości przetwarzania zmieszanych odpadów komunalnych, odpadów zielonych oraz pozostałości z sortowania i pozostałości z mechaniczno-biologicznego przetwarzania odpadów komunalnych przeznaczonych do składowania.
- j) Wszystkie odpady komunalne pochodzące z gminy Strzyżewice zagospodarowywane są zgodnie z obowiązującymi przepisami prawa i wojewódzkim planem gospodarki odpadami komunalnymi.