

*Analiza stanu gospodarki odpadami
komunalnymi na terenie gminy
Strzyżewice
za rok 2015*



Strzyżewice, kwiecień 2016

Spis treści

1. Wstęp	5
1.1. Cel opracowania	5
1.2. Regulacje prawne z zakresu gospodarowania odpadami	5
1.3. Wskaźniki odzysku i recyklingu odpadów przewidziane do osiągnięcia w 2015 roku i w latach następnym	7
1.4. Charakterystyka Południowo-Zachodniego Regionu Gospodarki Odpadami i gminy Strzyżewice	9
1.5. Liczba ludności gminy Strzyżewice	10
2. Gospodarowanie odpadami komunalnymi na terenie gminy	11
2.1. Stan prawny	11
2.2. Opis istniejącego systemu	13
2.3. Ilość odpadów odebranych z terenu gminy Strzyżewice	15
2.4. Osiągnięte poziomy recyklingu, przygotowania do ponownego użycia i odzysku innymi metodami oraz ograniczenia masy odpadów komunalnych ulegających biodegradacji przekazywanych do składowania w gminie Strzyżewice	19
3. Analiza finansowo-ekonomiczna funkcjonowania systemu	21
3.1. Przychody z tytułu opłat za gospodarowanie odpadami komunalnymi	22
3.2. Koszty funkcjonowania systemu	22
4. Potrzeby inwestycyjne związane z gospodarowaniem odpadami komunalnymi	25
5. Możliwości przetwarzania zmieszanych odpadów komunalnych, odpadów zielonych oraz pozostałości z sortowania i pozostałości z mechaniczno-biologicznego przetwarzania odpadów komunalnych przeznaczonych do składowania.	25
6. Liczba właścicieli nieruchomości, którzy nie zawarli umowy na odbiór odpadów komunalnych, w imieniu, których gmina powinna podjąć działania na rzecz zorganizowania takiego odbioru	26
7. Wnioski	26

Spis tabel:

Tabela 1. Dopuszczalny poziom masy odpadów komunalnych ulegających biodegradacji przekazywanych do składowania	7
Tabela 2. Poziomy recyklingu, przygotowania do ponownego użycia i odzysku innymi metodami niektórych frakcji odpadów komunalnych	9
Tabela 3. Wymagane poziomy odzysku odpadów budowlanych i remontowych.....	9
Tabela 4. Gminy Regionu Południowo-Zachodniego.....	9
Tabela 5. Ilości odpadów komunalnych odebranych z obszaru gminy Strzyżewice wg sprawozdania rocznego [Mg].....	15
Tabela 6. Ilość odpadów (wg sprawozdania rocznego) dostarczonych do PSZOK w roku 2015 [Mg]	17
Tabela 7. Możliwości przetwarzania zmieszanych odpadów komunalnych w instalacjach Regionu Południowo-Zachodniego w 2015 roku.....	25
Tabela 8. Możliwości przetwarzania odpadów zielonych komunalnych w instalacjach Regionu Południowo-Zachodniego w 2015 roku.....	26

Spis wykresów:

wykres 1. Ilości odpadów komunalnych odebranych z obszaru gminy Strzyżewice w 2015 roku [Mg]	15
wykres 2. Ilość odpadów komunalnych z obszaru gminy Strzyżewice odebranych w roku 2015 na jednego mieszkańca [kg]	16
wykres 3. Porównanie ilości poszczególnych rodzajów odpadów dostarczonych do PSZOK w roku 2015.....	17
wykres 4. Ilość odpadów komunalnych z obszaru gminy odebranych w latach 2013-2015 z podziałem na odpady odebrane od mieszkańców i zebrane w PSZOK-u [Mg]	18
wykres 5. Ilość odpadów komunalnych odebranych od 1 mieszkańca w latach 2013-2015 [kg] - (odpady odebrane bezpośrednio od mieszkańca i odpady z PSZOK-u).....	18
wykres 6. Poziom ograniczenia masy odpadów komunalnych ulegających biodegradacji przekazywanych do składowania osiągnięty w latach 2013-2015.....	19
wykres 7. Poziom recyklingu i przygotowania do ponownego użycia papieru, metali, tworzyw sztucznych i szkła w latach 2013-2015.....	20

*Analiza stanu gospodarki odpadami komunalnymi na terenie gminy STRZYŻEWICE
za rok 2015*

wykres 8.	Ilość [Mg] oraz udział [%] poszczególnych frakcji materiałowych w odpadach przekazanych do recyklingu i przygotowania do ponownego użycia	20
wykres 9.	Poziom recyklingu, przygotowania i odzysku innymi metodami innych niż niebezpieczne odpadów budowlanych i rozbiórkowych w latach 2013-2015.....	21
wykres 10.	Koszty funkcjonowania systemu w przeliczeniu na jednego mieszkańca z podziałem na poszczególne grupy kosztów [zł/mieszkaniec/miesiąc]	23
wykres 11.	Koszty funkcjonowania systemu w przeliczeniu na poszczególne grupy wydatków w 2015 roku [%]	23
wykres 12.	Koszty funkcjonowania systemu w przeliczeniu na jednego mieszkańca [zł/mc] w latach 2013-2015.....	24
wykres 13.	Całkowite koszty funkcjonowania systemu w latach 2013-2015 (w roku 2013 wzięto pod uwagę tylko drugie półrocze).....	24

1. Wstęp

Zgodnie z art. 3 ust. 2 pkt. 10 ustawy z dnia 13 września 1996 roku o utrzymaniu czystości i porządku w gminach (Dz.U. 2016 poz. 250) każda gmina została zobowiązana do sporządzenia corocznej analizy stanu gospodarki odpadami, w celu weryfikacji możliwości technicznych i organizacyjnych gminy w zakresie gospodarowania odpadami komunalnymi. Analizę należy sporządzić do 30 kwietnia każdego roku (za rok poprzedni) na podstawie sprawozdań sporządzonych przez podmioty odbierające odpady komunalne od właścicieli nieruchomości, podmioty prowadzące punkty selektywnego zbierania odpadów komunalnych, rocznego sprawozdania z realizacji zadań z zakresu gospodarowania odpadami komunalnymi na terenie gminy oraz innych dostępnych danych.

1.1. Cel opracowania

Niniejszy dokument stanowi roczną analizę stanu gospodarki odpadami komunalnymi na terenie gminy Strzyżewice sporządzoną w celu weryfikacji możliwości technicznych i organizacyjnych gminy w zakresie gospodarowania odpadami komunalnymi. Analizę sporządzono na podstawie art. 3 ust. 2 pkt. 10 ustawy z dnia 13 września 1996 roku o utrzymaniu czystości i porządku w gminach (Dz.U. 2016 poz. 250) Na podstawie art. 9tb określony został wymagany jej zakres.

Analiza określa:

- a) możliwości przetwarzania zmieszanych odpadów komunalnych, odpadów zielonych oraz pozostałości z sortowania i pozostałości z mechaniczno - biologicznego przetwarzania odpadów komunalnych przeznaczonych do składowania,
- b) potrzeby inwestycyjne związane z gospodarowaniem odpadami komunalnymi,
- c) koszty poniesione w związku z odbieraniem, odzyskiem, recyklingiem i unieszkodliwianiem odpadów komunalnych,
- d) liczbę mieszkańców,
- e) liczbę właścicieli nieruchomości, którzy nie zawarli umowy, o której mowa w art. 6 ust. 1, w imieniu których gmina powinna podjąć działania, o których mowa w art. 6 ust. 6–12,
- f) ilość odpadów komunalnych wytwarzanych na terenie gminy,
- g) ilość zmieszanych odpadów komunalnych, odpadów zielonych oraz pozostałości z sortowania i pozostałości z mechaniczno - biologicznego przetwarzania odpadów komunalnych przeznaczonych do składowania odbieranych z terenu gminy.

1.2. Regulacje prawne z zakresu gospodarowania odpadami

Przy sporządzaniu niniejszej analizy oparto się o przepisy prawne dotyczące gospodarowania odpadami komunalnymi oraz dokumenty o charakterze strategicznym, tj.:

- a) Ustawa z dnia 13 września 1996 roku o utrzymaniu czystości i porządku w gminach (Dz.U. 2016 poz. 250).

Ustawa o utrzymaniu czystości i porządku w gminach określa zadania gminy oraz obowiązki właścicieli nieruchomości dotyczące utrzymania czystości i porządku, a także warunki udzielania zezwoleń podmiotom świadczącym usługi w zakresie objętym regulacją ustawy.

- b) Ustawa z dnia 14 grudnia 2012 r. o odpadach (Dz. U. z 2013 r. Nr 21 z późn. zm.).
Ustawa o odpadach określa zasady postępowania z odpadami w sposób zapewniający ochronę życia i zdrowia ludzi oraz ochronę środowiska z zasadą zrównoważonego rozwoju, a w szczególności zasady zapobiegania powstawaniu odpadów lub ograniczania ilości odpadów i ich negatywnego oddziaływania na środowisko, a także odzysku lub unieszkodliwiania odpadów.
- c) Ustawa z dnia 27 kwietnia 2001r. Prawo ochrony środowiska (Dz. U. z 2013 r. poz. 1232 z późn. zm.).
Prawna ochrona środowiska wyraża się w regulacji określonych działań, podejmowanych wobec środowiska, a polegających w szczególności na: racjonalnym gospodarowaniu (pozyskiwaniu i wykorzystaniu) zasobów środowiska, czyli jego składników mających znaczenie gospodarcze lub służących do zaspokojenia potrzeb bytowych człowieka; zachowywaniu elementów środowiska w stanie pierwotnym lub możliwie najbardziej do niego zbliżonym (zapobieganie zmianom istniejącego stanu lub przywracanie naruszonego stanu pierwotnego); kształtowaniu środowiska dla uzyskania założonych walorów z punktu widzenia zaspokajania potrzeb człowieka (w tym restaurowanie i uzdrawianie zniszczonych elementów); zapobieganiu wprowadzania zanieczyszczeń, rozumianych jako zjawiska fizyczne, stany, formy substancji i energii o charakterze, ilości czy jakości nienaturalnej dla środowiska, naruszające jego równowagę.
Cechami charakterystycznymi prawa ochrony środowiska, traktowanego jako narzędzie polityki środowiskowej jest to, że prawo to ma szeroko rozwinięte podstawy w naukach przyrodniczych, co odróżnia ten zespół norm od innych składników porządku prawnego. Obejmuje rozległy obszar unormowań prawnych, wykraczających poza każdą z dotychczas ustalonych gałęzi prawa, w skład tego systemu norm wchodzi instytucje prawne wywodzące się z różnych gałęzi prawa, według niektórych poglądów wyodrębniające się w nową gałąź.
- d) Ustawa z dnia 13 czerwca 2013 r. o gospodarce opakowaniami i odpadami opakowaniowymi (Dz.U. 2013 poz. 888, z późn. zm.).
Ustawa o opakowaniach i odpadach opakowaniowych określa wymagania, jakim muszą odpowiadać opakowania ze względu na zasady ochrony środowiska oraz sposoby postępowania z opakowaniami i odpadami opakowaniowymi, zapewniające ochronę życia i zdrowia ludzi oraz ochronę środowiska, zgodnie z zasadą zrównoważonego rozwoju.
- e) Rozporządzenie Ministra Środowiska z dnia 25 maja 2012 r. ws. poziomów ograniczenia masy odpadów komunalnych ulegających biodegradacji przekazywanych do składowania oraz sposobu obliczania poziomu ograniczania masy tych odpadów(Dz. U. z 2012 r. poz. 676).
Rozporządzenie określa poziomy ograniczenia masy odpadów komunalnych ulegających biodegradacji przekazanych do składowania, które gmina jest obowiązana osiągnąć w poszczególnych latach oraz sposób obliczania poziomu ograniczania masy tych odpadów.
Rozporządzenie określa poziomy recyklingu i przygotowania do ponownego użycia następujących frakcji odpadów komunalnych: papieru, metali, tworzyw sztucznych i szkła, poziomy recyklingu, przygotowania do ponownego użycia i

odzysku innymi metodami innych niż niebezpieczne odpadów budowlanych i rozbiórkowych w poszczególnych latach do dnia 31 grudnia 2020r., a także sposób obliczania tych poziomów.

- f) Rozporządzenie Ministra Środowiska z dnia 15 maja 2012 r. ws. wzorów sprawozdań o odebranych odpadach komunalnych, odebranych nieczystościach ciekłych oraz realizacji zadań z zakresu gospodarowania odpadami komunalnymi (Dz. U. z 2012 r., poz. 630).
- g) Rozporządzenie Ministra Środowiska z dnia 9 grudnia 2014 r. ws. katalogu odpadów (Dz. U. z 2014 r. poz. 1923).
- h) Plan Gospodarki Odpadami Województwa Lubelskiego 2017 przyjęty uchwałą nr XXIV/396/12 Sejmiku Województwa Lubelskiego z dnia 30 lipca 2012. „Plan gospodarki odpadami Województwa Lubelskiego 2017” dotyczy odpadów wytworzonych na obszarze województwa oraz przywożonych na jego obszar, w tym odpadów komunalnych, odpadów ulegających biodegradacji, odpadów opakowaniowych i odpadów niebezpiecznych. Dokument wyznacza cele z zakresu gospodarki odpadami obejmujące lata 2012 - 2017 oraz perspektywicznie okres 2018-2023. Krajowy Plan Gospodarki Odpadami 2014 przyjęty uchwałą nr 217 Rady Ministrów z dnia 24 grudnia 2010 r. (M.P. Nr 101, poz. 1183). Krajowy Plan Gospodarki Odpadami wyznacza szczegółowe kierunki i cele gospodarki odpadami komunalnymi. Zakłada on rozwój selektywnego zbierania odpadów, budowę instalacji do odzysku materiałowego i energetycznego oraz ograniczenie składowania odpadów wyłącznie do odpadów przetworzonych.
- i) Polityka Ekologiczna Państwa w latach 2009-2012 z perspektywą do roku 2016, przyjęta uchwałą Sejmu Rzeczypospolitej Polskiej z dnia 22 maja 2009 r. (M.P. Nr 34, poz. 501).

1.3. Wskaźniki odzysku i recyklingu odpadów przewidziane do osiągnięcia w 2015 roku i w latach następnych

Ograniczenie masy odpadów komunalnych ulegających biodegradacji przekazywanych do składowania

Zgodnie z Rozporządzeniem Ministra Środowiska z dnia 25 maja 2012 r. w sprawie *poziomów ograniczenia masy odpadów komunalnych ulegających biodegradacji przekazywanych do składowania oraz sposobu obliczania poziomu ograniczania masy tych odpadów*, dopuszczalny poziom masy odpadów komunalnych ulegających biodegradacji przekazywanych do składowania w 2015 roku w stosunku do masy tych odpadów wytworzonych w 1995 r. to 50%.

Tabela 1. Dopuszczalny poziom masy odpadów komunalnych ulegających biodegradacji przekazywanych do składowania

Rok	2014-2015	2016-2017	2018-2019	16 lipca 2020
Dopuszczalny poziom masy odpadów komunalnych ulegających biodegradacji przekazanych do składowania w stosunku do masy tych odpadów wytworzonych w 1995 roku	50	45	40	35

Zgodnie z Krajowym Planem gospodarki odpadami, do odpadów komunalnych ulegających biodegradacji, zalicza się:

- papier i tekturę,
- odzież i tekstylia z materiałów naturalnych (50%),
- odpady z terenów zielonych,
- odpady kuchenne i ogrodowe,
- drewno (50%),
- odpady wielomateriałowe (40%),
- frakcję drobną < 10 mm (30%).

Przyjmuje się, że w roku odniesienia tj. 1995, ilość odpadów ulegających biodegradacji wytworzonych przez jednego mieszkańca wsi wynosiła 47 kg a przez 1 mieszkańca miasta 155 kg.

Warto zauważyć, że masa odpadów komunalnych ulegających biodegradacji z obszaru danej gminy, przekazanych do składowania, stanowi sumę ilości poszczególnych rodzajów odpadów ulegających biodegradacji przekazanych do składowania, tj. również odpadów komunalnych zmieszanych o kodzie 20 03 01 i pozostałości po ich sortowaniu o kodzie 19 12 12, jeśli przekazane zostały do składowania, oraz odpadów zebranych w sposób selektywny – przy uwzględnieniu procentowego udziału frakcji ulegającej biodegradacji w ogólnej masie tego rodzaju odpadu, określonego w Rozporządzeniu.

Zatem, w celu spełnienia wymogów w zakresie redukcji odpadów komunalnych ulegających biodegradacji kierowanych do składowania, niezbędnym jest prowadzenie selektywnej zbiórki odpadów, w tym odpadów zielonych, i przekazywanie ich do miejsc odzysku (przy czym odpady zielone trafiać powinny do regionalnych i zastępczych instalacji przetwarzania odpadów komunalnych) oraz zagospodarowanie odpadów zielonych we własnym zakresie, między innymi poprzez przydomowe kompostowniki, tj. zgodnie z hierarchią postępowania z odpadami, gdzie odpady w pierwszej kolejności poddaje się przetwarzaniu w miejscu ich powstania, tak, aby tego rodzaju odpady nie trafiły na składowisko w ogólnym strumieniu odpadów komunalnych.

Poziomy recyklingu, przygotowania do ponownego użycia i odzysku innymi metodami niektórych frakcji odpadów komunalnych.

Zgodnie z Rozporządzeniem Ministra Środowiska z dnia 29 maja 2012 r. w sprawie *poziomów recyklingu, przygotowania do ponownego użycia i odzysku innymi metodami niektórych frakcji odpadów komunalnych*, poziomy te wynoszą w roku 2015 odpowiednio:

- papier, metal, tworzywa sztuczne, szkło – 16%,
- inne niż niebezpieczne odpady budowlane i rozbiórkowe – 40%.

**Analiza stanu gospodarki odpadami komunalnymi na terenie gminy STRZYŻEWICE
za rok 2015**

Tabela 2. *Poziomy recyklingu, przygotowania do ponownego użycia i odzysku innymi metodami niektórych frakcji odpadów komunalnych*

	2015	2016	2017	2018	2019	2020
Papier, metal, tworzywa sztuczne, szkło	16	18	20	30	40	50

Tabela 3. *Wymagane poziomy odzysku odpadów budowlanych i poremontowych*

	Poziom recyklingu, przygotowania do ponownego użycia i odzysk innymi metodami[%]					
	2015	2016	2017	2018	2019	2020
Inne niż niebezpieczne odpady budowlane i rozbiórkowe	40	42	45	50	60	70

W przypadku tego rodzaju odpadów, pojawia się jednak problem związany z ich klasyfikacją, w większości mieszczą się one, bowiem w grupie 17, a więc ich odbiór czy transport odbywa się nie tylko przez firmy świadczące usługi w zakresie odbioru odpadów komunalnych, ale również przez inne firmy działające na podstawie odrębnych decyzji. Osiągane wskaźniki są jednak obliczane tylko na podstawie sprawozdań otrzymywanych od firm odbierających od właścicieli nieruchomości odpady komunalne oraz wyników zbiórki w ramach funkcjonowania punktów selektywnego zbierania odpadów komunalnych. Ponadto odpady tego rodzaju pochodzące z drobnych remontów są jeszcze w dalszym ciągu mieszane z odpadami komunalnymi zmieszanymi, zatem nie zawsze są one wydzielane z ogólnego strumienia odpadów komunalnych.

1.4. Charakterystyka Południowo-Zachodniego Regionu Gospodarki Odpadami i gminy Strzyżewice

Według Planu Gospodarki Odpadami Województwa Lubelskiego 2017 gmina Strzyżewice została włączona do Południowo-Zachodniego regionu gospodarki odpadami. Cały region w 2012 roku zamieszkiwało 296 318 mieszkańców którzy wytworzyli 66,5 tys. Mg odpadów komunalnych co daje średnio 226 kg/osobę/rok.

Tabela 4. *Gminy Regionu Południowo-Zachodniego*

L.p.	Powiat	Gmina	Typ
1	Powiat janowski	Batorz	W
2	Powiat janowski	Godziszów	W
3	Powiat janowski	Janów Lubelski	MW
4	Powiat janowski	Modliborzyce	W
5	Powiat janowski	Potok Wielki	W
6	Powiat kraśnicki	Kraśnik	M

**Analiza stanu gospodarki odpadami komunalnymi na terenie gminy STRZYŻEWICE
za rok 2015**

7	Powiat kraśnicki	Annopol	MW
8	Powiat kraśnicki	Dzierzkowice	W
9	Powiat kraśnicki	Gościeradów	W
10	Powiat kraśnicki	Kraśnik	W
11	Powiat kraśnicki	Szastarka	W
12	Powiat kraśnicki	Trzydnik Duży	W
13	Powiat kraśnicki	Urzędów	W
14	Powiat kraśnicki	Wilkołaz	W
15	Powiat kraśnicki	Zakrzówek	W
16	Powiat lubelski	Bełżyce	MW
17	Powiat lubelski	Borzechów	W
18	Powiat lubelski	Bychawa	MW
19	Powiat lubelski	Jabłonna	W
20	Powiat lubelski	Jastków	W
21	Powiat lubelski	Konopnica	W
22	Powiat lubelski	Krzczonów	W
23	Powiat lubelski	Niedzwica Duża	W
24	Powiat lubelski	Strzyżewice	W
25	Powiat lubelski	Wojciechów	W
26	Powiat lubelski	Wysokie	W
27	Powiat lubelski	Zakrzew	W
28	Powiat opolski	Chodel	W
29	Powiat opolski	Józefów nad Wisłą	W
30	Powiat opolski	Łaziska	W
31	Powiat opolski	Opole Lubelskie	MW
32	Powiat opolski	Poniatowa	MW
33	Powiat puławski	Nalęczów	MW

W 2015 roku na terenie regionu funkcjonowały dwie Regionalne Instalacje Przetwarzania Odpadów Komunalnych. Były to Zakład Zagospodarowania Odpadów Sp. z o.o. w Kraśniku oraz Zakład Zagospodarowania Odpadów w Bełżycach.

Gmina Strzyżewice położona jest w południowo-środkowej części województwa lubelskiego, w powiecie lubelskim. Sąsiadami jej są: Bychawa, Głusk, Jabłonna, Niedzwica Duża, Wilkołaz, Zakrzówek.

Gmina Strzyżewice zajmuje powierzchnię 108,8 km² (10 884 ha), z czego użytki rolne stanowią 80,3% . W strukturze gruntów nierolniczych najwyższy udział mają lasy –14% ogólnej powierzchni.

W skład gminy Strzyżewice wchodzi 21 sołectw Polanówka, Żabia Wola, Osmolice Pierwsze, Osmolice Drugie, Iżyce, Piotrowice, Bystrzyca Nowa, Bystrzyca Stara, Kajetanówka, Strzyżewice, Pawłówek, Pawłów, Franciszków, Dębina, Dębszczyzna, Kolonia Kielczewice Dolne, Kielczewice Dolne, Borkowizna, Kielczewice Maryjskie, Kielczewice Górne, Kielczewice Pierwsze oraz miejscowość Pszczela Wola.

1.5.Liczba ludności gminy Strzyżewice

Wg danych z ewidencji ludności teren gminy Strzyżewice zamieszkuje 7684 osób.
Ilość gospodarstw domowych/właściciele nieruchomości:

- zabudowa jednorodzinna: 2001

- Wspólnoty mieszkaniowe: 3 (40 gospodarstw domowych)

2. Gospodarowanie odpadami komunalnymi na terenie gminy

2.1. Stan prawny

W myśl ustawy o odpadach, odpady komunalne zostały zdefiniowane jako odpady powstające w gospodarstwach domowych, z wyłączeniem pojazdów wycofanych z eksploatacji, a także odpady niezawierające odpadów niebezpiecznych pochodzące od innych wytwórców odpadów, które ze względu na swój charakter lub skład są podobne do odpadów powstających w gospodarstwach domowych. W nowym tekście tej ustawy z końca 2012 r. dodaje się ponadto, że zmieszane odpady komunalne pozostają zmieszanyimi odpadami komunalnymi, nawet, jeżeli zostały poddane czynności przetwarzania odpadów, która nie zmieniła w sposób znaczący ich właściwości. Odpady komunalne powstają głównie w gospodarstwach domowych, ale również na terenach nieruchomości niezamieszkałych, jak: obiekty użyteczności publicznej (szkoły, przedszkola), infrastruktury (handel, obiekty turystyczne, usługi) oraz świetlice gminne, cmentarz, boiska sportowe, parkingi, przystanki.

Model gospodarowania odpadami wprowadzony nowelizacją ustawy o utrzymaniu czystości i porządku w gminach, zrodził wiele problemów zarówno natury prawnej jak i faktycznej. Skutkiem wejścia w życie nowego systemu jest przejęcie przez gminy odpowiedzialności za gospodarowanie odpadami, powstającymi na ich terenie. Jednak próby realizacji założeń ustawodawcy, na podstawie często niespójnej i nieprecyzyjnej ustawy, prowadzą się niejednokrotnie do balansowania przez samorzady pomiędzy własnym interesem, a oczekiwaniami pozostałych uczestników systemu, w oparciu o rachunek ekonomiczny.

Bezsprzecznie, stary system gospodarowania odpadami pozostawał archaiczny w stosunku do zobowiązań przyjętych przez Polskę wskutek akcesji do Unii Europejskiej. W szczególności wymagania te dotyczyły uporządkowania gospodarki odpadami: budowy i utrzymania niezbędnej infrastruktury technicznej, zapewniającej odzyskiwanie bądź unieszkodliwienie odpadów, zapewnienia warunków ograniczenia masy odpadów komunalnych ulegających biodegradacji kierowanych do składowania w kolejnych odstępach czasowych oraz stopniowego zwiększenia pozyskiwania surowców wtórnych. We wskazanym zakresie, stary system gospodarowania odpadami nie przynosił pożądanych efektów, jak i nie pozostawiał możliwości jego ewolucji. Zdecydowano się zatem całkowicie przemodelować organizację gospodarowania odpadami w gminach, przenosząc odpowiedzialność za odbieranie i zagospodarowanie odpadów na samorzady.

Podstawową zmianą w stosunku do starego systemu jest obligatoryjne przejęcie przez gminy obowiązków właścicieli nieruchomości w zakresie gospodarowania odpadami. Wprowadzony nowelą z 1 lipca 2011 r. model gospodarowania odpadami ma służyć przede wszystkim:

- **uszczelnieniu systemu** tak, aby obejmował on wszystkich „wytwórców” śmieci na terenie danej jednostki samorządu terytorialnego,
- **selektywnemu zbieraniu odpadów „u źródła”** tj. wstępnej segregacji śmieci przez podmioty, które je wytwarzają,
- **zmniejszeniu masy odpadów komunalnych ulegających biodegradacji** kierowanych do składowania, a także ogólnej ilości odpadów,
- dążeniu do całkowitego **wyeliminowania nielegalnych składowisk odpadów**,

- **zapewnieniu budowy i utrzymania niezbędnej infrastruktury technicznej**, czyli instalacji służących odzyskiwaniu oraz unieszkodliwianiu odpadów komunalnych w inny sposób aniżeli ich składowanie na tzw. wysypiskach,
- **właściwemu nadzorowi** nad postępowaniem z odpadami komunalnymi, zarówno na etapie ich powstawania, jak i dalszego procesu dokonywanego przez przedsiębiorców prowadzących działalność w zakresie odbierania odpadów komunalnych,
- **zmniejszeniu zagrożeń dla środowiska**, powstających w skutek transportu odpadów z miejsc ich wytwarzania do punktu odzyskiwania bądź unieszkodliwiania, dzięki podziałowi województw na regiony gospodarki odpadami.

Zgodnie z art. 6r ust. 2 ustawy o utrzymaniu czystości i porządku w gminach obecnie obowiązujący model gospodarowania odpadami komunalnymi obejmuje:

- odbieranie, transport, zbieranie, odzysk i unieszkodliwianie odpadów komunalnych,
- tworzenie i utrzymanie punktów selektywnego zbierania odpadów komunalnych,
- obsługę administracyjną systemu.
- edukację ekologiczną w zakresie prawidłowego postępowania z odpadami komunalnymi

Z uwagi na przemodelowanie całego systemu odbioru odpadów komunalnych, jednym z najważniejszych działań samorządów, niezbędnych do budowy nowej struktury było oszacowanie całkowitej ilości odpadów, które będą powstawać na terenie danej gminy. Czynność ta była niezbędna do analizy potrzeb inwestycyjnych w zakresie budowy infrastruktury oraz wyliczenia opłaty pobieranej od mieszkańców.

Kolejnym ważnym wskaźnikiem dla funkcjonowania nowego systemu jest zadeklarowanie rzeczywistej liczby mieszkańców zamieszkujących daną nieruchomość z uwagi na wnoszone opłaty za gospodarowanie odpadami. W gminie Strzyżewice opłata naliczana była od gospodarstwa w zależności od ilości zamieszkałych osób.

W gminie Strzyżewice obowiązują następujące uchwały dotyczące gospodarowania odpadami komunalnymi:

- uchwała nr XXXVI/165/13 Rady Gminy Strzyżewice z dnia 26 kwietnia 2013 roku w sprawie wzoru deklaracji o wysokości opłaty za gospodarowanie odpadami komunalnymi składanej przez właściciela nieruchomości,
- uchwała nr XXXIV/149/13 Rady Gminy Strzyżewice z dnia 19 lutego 2013 roku w sprawie szczegółowego sposobu i zakresu świadczenia usług w zakresie odbierania odpadów komunalnych od właścicieli nieruchomości i zagospodarowania tych odpadów,
- uchwała nr LI/250/14 Rady Gminy Strzyżewice z dnia 25 czerwca 2014 roku w sprawie terminu, częstotliwości, trybu uiszczania opłaty za gospodarowanie odpadami komunalnymi,
- uchwała nr XXXVI/163/13 Rady Gminy Strzyżewice z dnia 26 kwietnia 2013 roku w sprawie wyboru metody ustalenia opłaty za gospodarowanie odpadami komunalnymi oraz ustalenia wysokości tej opłaty.

- uchwała nr XXXIV/148/13 Rady Gminy Strzyżewice z dnia 19 lutego 2013 roku w sprawie regulaminu utrzymania czystości i porządku na terenie Gminy Strzyżewice zmieniona uchwałą XXXV/157/13 z dnia 22 marca 2013 r.

2.2. Opis istniejącego systemu

W pierwszej połowie 2013 roku jak w większości gmin na terenie Polski w gminie Strzyżewice system gospodarki odpadami komunalnymi opierał się na umowach indywidualnych z firmami odbierającymi odpady komunalne od właścicieli nieruchomości.

Od 1 lipca 2013 gmina Strzyżewice wprowadziła nowy system gospodarowania odpadami komunalnymi obejmując nim właścicieli nieruchomości na których zamieszkują mieszkańcy. Odpady od właścicieli nieruchomości odbierane są w następujący sposób i z następującą częstotliwością:

- niesegregowane (zmieszane) odpady komunalne - gromadzone są w pojemnikach na terenie nieruchomości i przekazywane firmie wywozowej raz w miesiącu;
- szkło, papier, tworzywa sztuczne, w tym opakowania typu PET, opakowania wielomateriałowe, metale, gromadzone są łącznie jako frakcja sucha w workach na terenie nieruchomości i przekazywane firmie wywozowej raz na miesiąc;
- meble i inne odpady wielkogabarytowe - odbierane są przez firmę wywozową sprzed posesji 2 razy w roku w ramach zbiórki ulicznej, lub we własnym zakresie przekazywane do Punktu Selektywnego Zbierania Odpadów Komunalnych;
- zużyty sprzęt elektryczny i elektroniczny - odbierany jest przez firmę wywozową sprzed posesji 2 razy w roku w ramach zbiórki ulicznej, lub we własnym zakresie przekazywany do Punktu Selektywnego Zbierania Odpadów Komunalnych;
- zużyte baterie i akumulatory - należy gromadzić w specjalnych pojemnikach rozmieszczonych w placówkach oświatowych oraz innych obiektach użyteczności publicznej, w punktach handlowych prowadzących sprzedaż detaliczną lub usługową w zakresie wymiany baterii lub akumulatorów lub we własnym zakresie przekazywać do Punktu Selektywnego Zbierania Odpadów Komunalnych;
- bioodpady:
 - ✓ w zabudowie jednorodzinnej - bioodpady mogą być kompostowane, a kompost wykorzystany na własne potrzeby;
 - ✓ w zabudowie wielorodzinnej - z bioodpadów należy wysegregować odpady zielone i we własnym zakresie dostarczyć je do Punktu Selektywnego Zbierania Odpadów Komunalnych, a pozostałą frakcję umieścić w pojemniku z niesegregowanymi odpadami komunalnymi;
- zużyte opony, przeterminowane leki, odpady budowlane i rozbiórkowe, chemikalia - przekazywane są we własnym zakresie do Punktu Selektywnego Zbierania Odpadów Komunalnych.

W wyniku zorganizowanego przetargu, w roku 2015 odbiorem i zagospodarowaniem odpadów komunalnych odebranych z terenu Gminy Strzyżewice zajmuje się EKOLAND Sp. z o.o., Ul. Piłsudskiego 12/3; 23-200 Kraśnik. Odpady z terenu gminy były kierowane do instalacji w miejscowości Lasy ul. Jodłowa 70 gm.

Kraśnik eksploatowanej przez Zakład Zagospodarowania Odpadów Sp. z o.o. w gdzie podlegały dalszemu zagospodarowaniu.

W Rejestrze działalności regulowanej w zakresie odbierania odpadów komunalnych prowadzonym przez gminę znajdują się następujące podmioty:

- EKO-KRAS Spółka z o.o. w Kraśniku ul. Konopnickiej 27, 23-204 Kraśnik
- Tonsmeier Wschód Sp. z o.o. ul. Wrocławska 3, 26-600 Radom
- EKOLAND Sp. z o.o. ul. Piłsudskiego 12/3, 23-200 Kraśnik
- SITA Wschód Sp. z o.o. ul. Ciepłownicza 6, 20-479 Lublin
- Przedsiębiorstwo Usług Komunalnych ATK Recykling ul. Chorzowska 3, 26-600 Radom
- Zakład Transportu Komunalnego Grzegorz Kosior Dys 266, 21-003 Ciecierzyn
- Zakład Zagospodarowania Odpadów Sp. z o. o. ul. Piłsudskiego 12/3, 23-200 Kraśnik
- EKO-TRANS Sp. z o.o. Samokłęski 28, 21 – 132 Kamionka
- Tomasz Małyska TOMWIKO – USŁUGI TRANSPORTOWE ul. Radzyńska 10/64, 20-850 Lublin
- „FLOREKO” Maciej Bojdzński ul. Geodezyjna 80d/11, 03-290 Warszawa
- Longina Skubik Dąbrowica 194A, 21 – 008 Tomaszowice
- P.H.U. Drop Grzegorz Splawy II 48, 23-200 Kraśnik
- Transport Drogowy i Wywóz Nieczystości Płynnych i Stałych Cios Artur ul. Bukowa 12, 21-020 Milejów

Opłaty za odbiór odpadów w 2015 roku przedstawiały się w sposób następujący:

Opłata za gospodarowanie odpadami naliczana jest od gospodarstwa domowego w zależności od liczby zamieszkujących osób. Gospodarstwa podzielono na trzy grupy: gospodarstwo 1 osobowe, gospodarstwo od 2 do 5 osób oraz gospodarstwo 6 i więcej osób.

Stawka podstawowa – odpady zbierane nieselektywnie:

- gospodarstwo 1 –osobowe – 29,00 zł
- gospodarstwo od 2 do 5 osób - 34,00 zł
- gospodarstwo 6 i więcej osób - 39,00 zł

Stawka obniżona - odpady zbierane selektywnie:

- gospodarstwo 1 –osobowe -15,00 zł
- gospodarstwo od 2 do 5 osób - 20,00 zł
- gospodarstwo 6 i więcej osób - 25,00 zł

Na dzień 31.12.2015 r. złożonych zostało 2103 deklaracje.

- Ilość mieszkańców deklarujących segregację śmieci: 7242 (orientacyjna liczba ludności – opłata naliczana od gospodarstwa domowego).
- Ilość gospodarstw, w których mieszkańcy deklarują segregację śmieci: 1964
- Ilość mieszkańców niedeklarujących segregacji śmieci: 123 (orientacyjna liczba ludności – opłata naliczana od gospodarstwa domowego).
- Ilość gospodarstw, w których mieszkańcy nie deklarują segregacji śmieci: 32
- pozostałe deklaracje i ilość osób (np. nieruchomości zamieszkiwane sezonowo): deklaracje zerowe – 107 deklaracji zerowych.

**Analiza stanu gospodarki odpadami komunalnymi na terenie gminy STRZYŻEWICE
za rok 2015**

2.3. Ilość odpadów odebranych z terenu gminy Strzyżewice

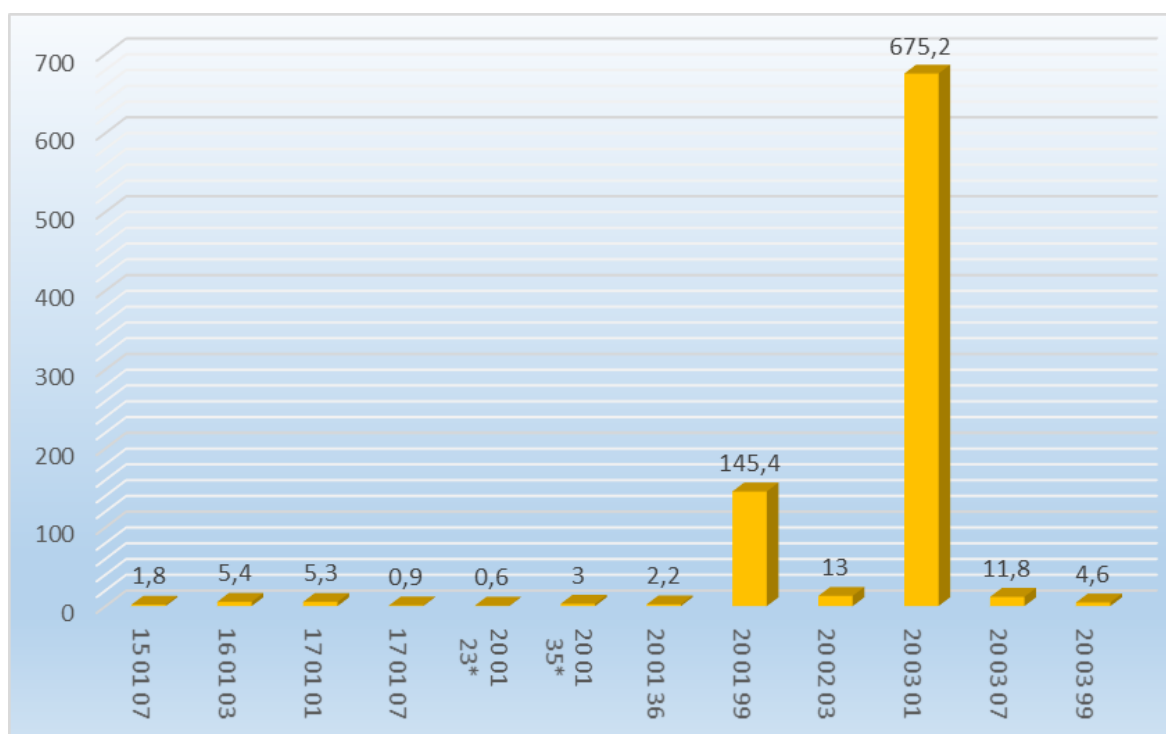
Ilości odpadów komunalnych zostały ustalone wg sprawozdań podmiotów odbierających odpady komunalne oraz według rocznego sprawozdania Wójta z realizacji zadań z zakresu gospodarki odpadami komunalnymi za 2015 rok . Wśród całej ilości odpadów komunalnych odebranych z obszaru gminy Strzyżewice w 2015 roku największą część stanowią niesegregowane (zmieszane) odpady komunalne – 675,2 Mg, co stanowi ok. 77 % wielkości wszystkich odpadów.

Tabela 5. Ilości odpadów komunalnych odebranych z obszaru gminy Strzyżewice wg sprawozdania rocznego [Mg]

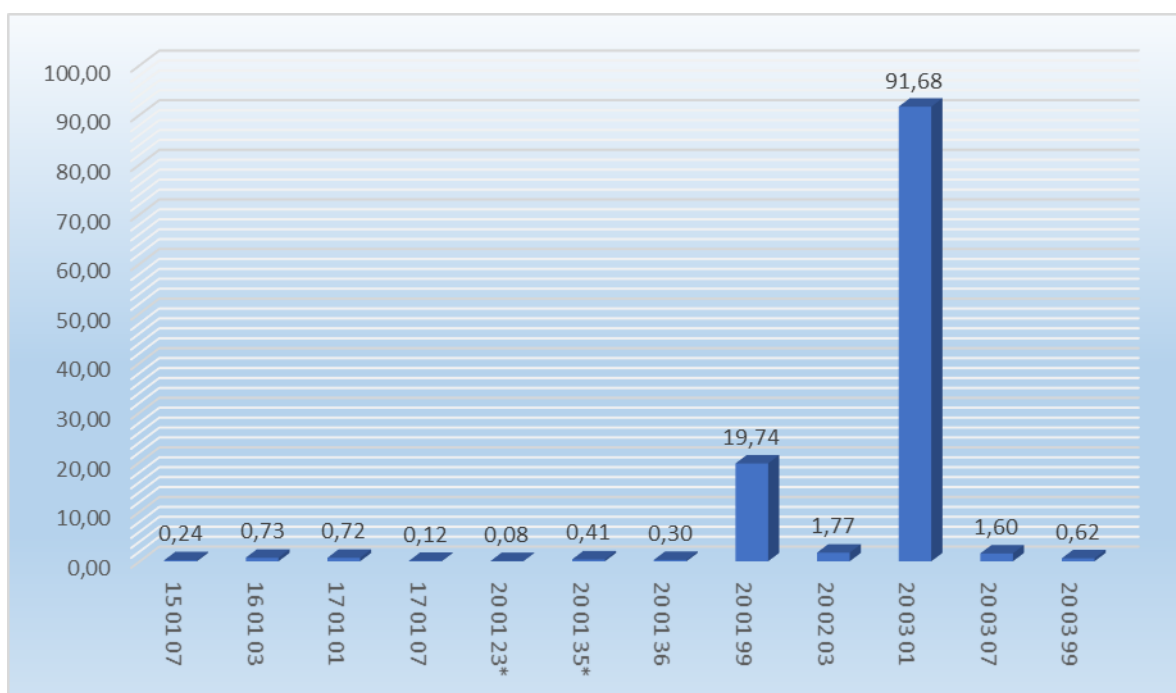
Kod odpadu	Rodzaj Odpadu	Masa [Mg] w 2015 roku
15 01 07	Opakowania ze szkła	1,8
16 01 03	Zużyte opony	5,4
17 01 01	Odpady betonu oraz gruz betonowy z rozbiórek i remontów	5,3
17 01 07	Zmieszane odpady z betonu, gruzu ceglanego, odpadowych materiałów ceramicznych i elementów wyposażenia inne niż wymienione w 17 01 06	0,9
20 01 23*	Urządzenia zawierające freony	0,6
20 01 35*	Zużyte urządzenia elektryczne i elektroniczne inne niż wymienione w 20 01 21 i 20 01 23 zawierające niebezpieczne składniki	3
20 01 36	Zużyte urządzenia elektryczne i elektroniczne inne niż wymienione w 20 01 21, 20 01 23 i 20 01 35	2,2
20 01 99	Inne niewymienione frakcje zbierane w sposób selektywny	145,4
20 02 03	Inne odpady nieulegające biodegradacji	13
20 03 01	Niesegregowane (zmieszane) odpady komunalne	675,2
20 03 07	Odpady wielkogabarytowe	11,8
20 03 99	Odpady komunalne nie wymienione w innych podgrupach	4,6
SUMA		869,2

**Analiza stanu gospodarki odpadami komunalnymi na terenie gminy STRZYŻEWICE
za rok 2015**

wykr. 1. Ilości odpadów komunalnych odebranych z obszaru gminy Strzyżewice w 2015 roku [Mg]



wykr. 2. Ilość odpadów komunalnych z obszaru gminy Strzyżewice odebranych w roku 2015 na jednego mieszkańca [kg]



W gminie, w miejscowości Piotrowice na terenie oczyszczalni ścieków został zorganizowany PSZOK - Punkt Selektywnej Zbiórki Odpadów komunalnych. PSZOK świadczy swoje usługi w piątki od godz. 10 do godz. 14. W zamian za uiszczoną przez właścicieli nieruchomości opłatę za gospodarowanie odpadami komunalnymi właściciele nieruchomości do punktu selektywnej zbiórki mogą dostarczyć:

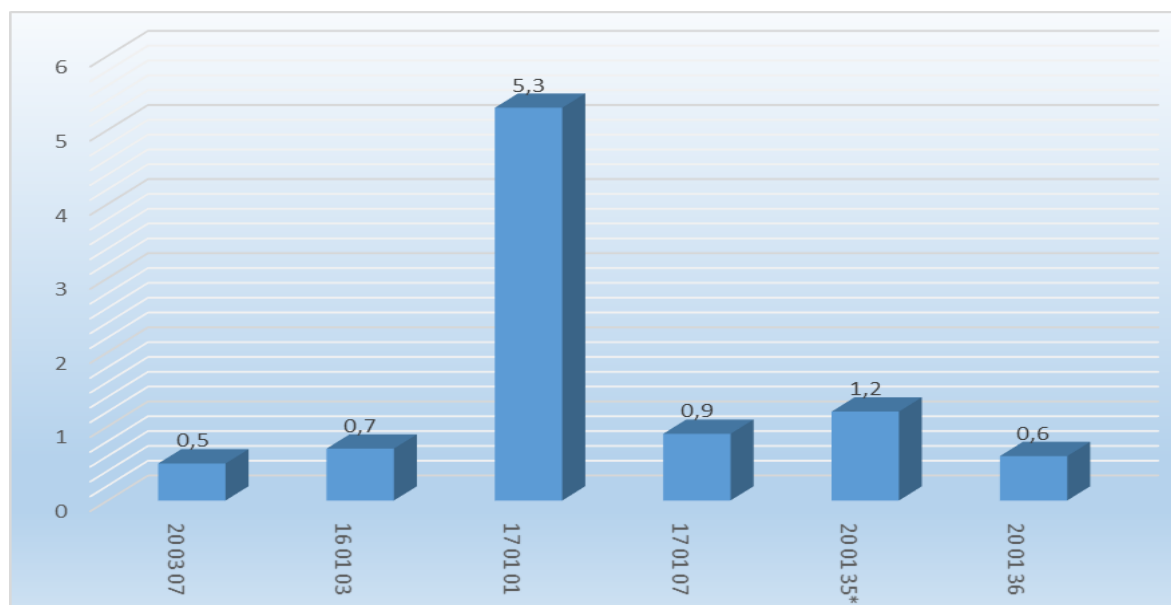
**Analiza stanu gospodarki odpadami komunalnymi na terenie gminy STRZYŻEWICE
za rok 2015**

- Boodpady,
- Przeteterminowane leki,
- Chemikalia,
- Zużyte baterie i akumulatory,
- Zużyty sprzęt elektryczny i elektroniczny,
- Meble i inne odpady wielkogabarytowe,
- Odpady budowlane i rozbiórkowe,
- Zużyte opony,

Tabela 6. Ilość odpadów (wg sprawozdania rocznego) dostarczonych do PSZOK w roku 2015 [Mg]

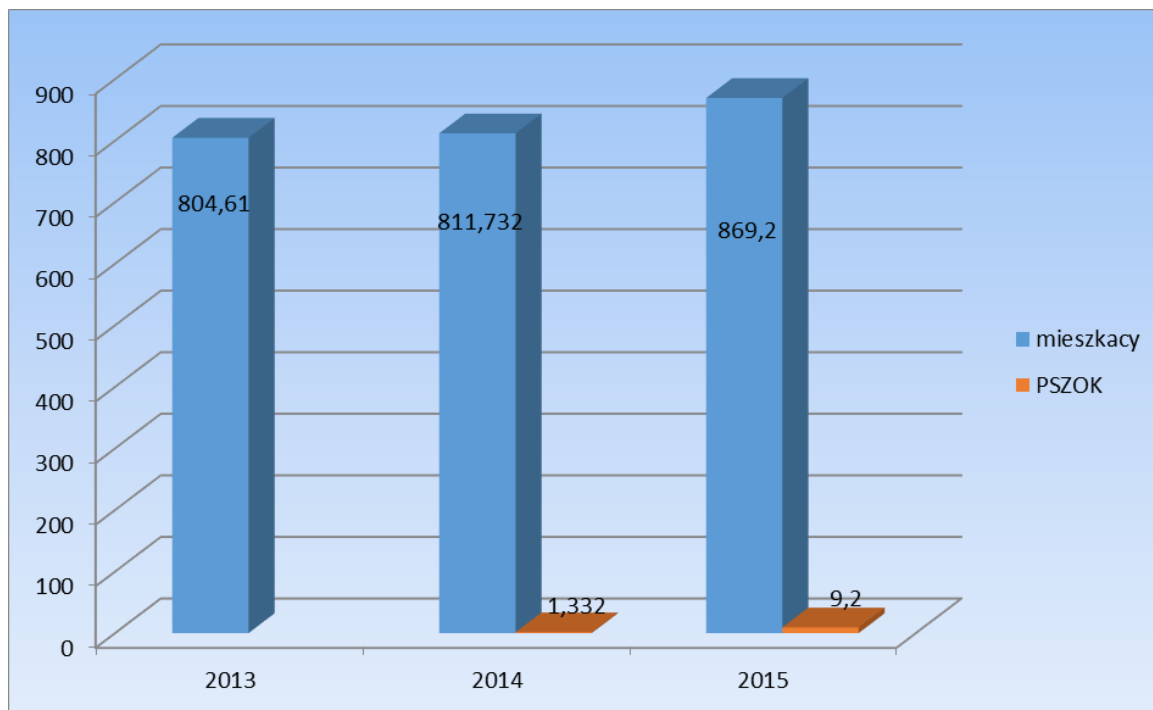
Kod odpadu	Rodzaj Odpadu	Masa [Mg] 2015
20 03 07	Odpady wielkogabarytowe	0,5
16 01 03	Zużyte opony	0,7
17 01 01	Odpady betonu oraz gruz betonowy z rozbiórek i remontów	5,3
17 01 07	Zmieszane odpady z betonu, gruzu ceglanego, odpadowych materiałów ceramicznych i elementów wyposażenia inne niż wymienione w 17 01 06	0,9
20 01 35*	Zużyte urządzenia elektryczne i elektroniczne inne niż wymienione w 20 01 21 i 20 01 23 zawierające niebezpieczne składniki	1,2
20 01 36	Zużyte urządzenia elektryczne i elektroniczne inne niż wymienione w 20 01 21, 20 01 23 i 20 01 35	0,6
SUMA		9,2

wykes 3. Porównanie ilości poszczególnych rodzajów odpadów dostarczonych do PSZOK w roku 2015

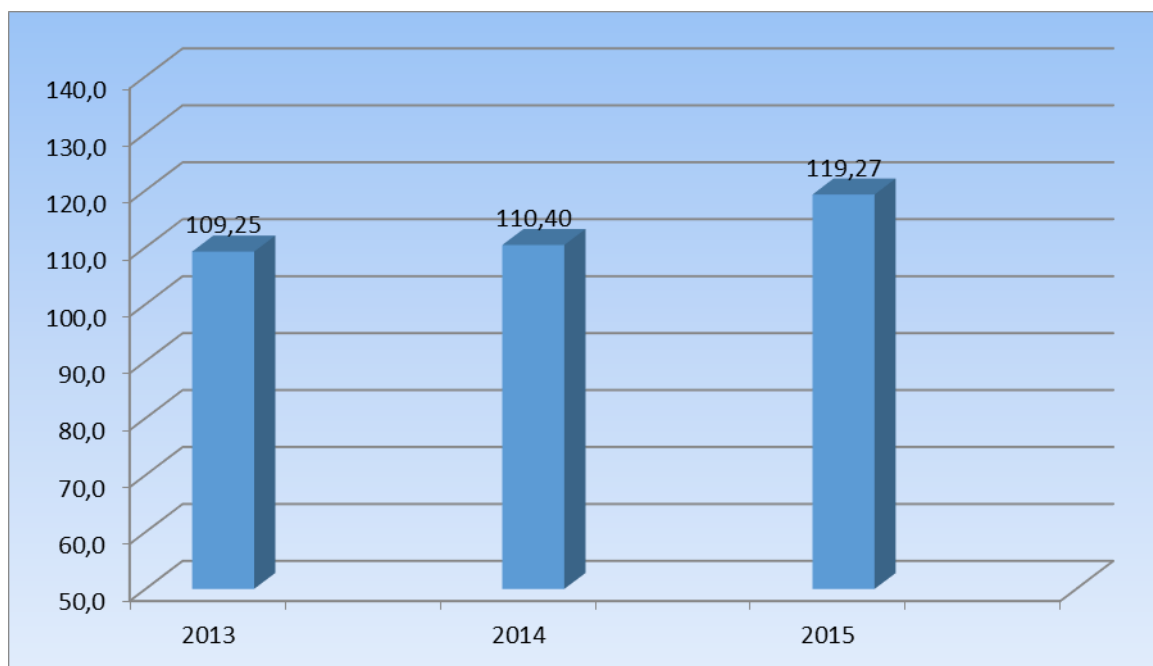


**Analiza stanu gospodarki odpadami komunalnymi na terenie gminy STRZYŻEWICE
za rok 2015**

wykes 4. Ilość odpadów komunalnych z obszaru gminy odebranych w latach 2013-2015 z podziałem na odpady odebrane od mieszkańców i zebrane w PSZOK-u [Mg]



wykes 5. Ilość odpadów komunalnych odebranych od 1 mieszkańca w latach 2013-2015 [kg] - (odpady odebrane bezpośrednio od mieszkańca i odpady z PSZOK-u)



Średnia ilość zebranych odpadów komunalnych wszystkich grup na osobę w roku 2015 wyniosła 119,27 kg i jest niższa od średniej ilości wytworzonych odpadów w województwie lubelskim podawanej corocznie przez Główny Urząd Statystyczny która dla wyliczeń w 2015 roku wynosi 178 kg.

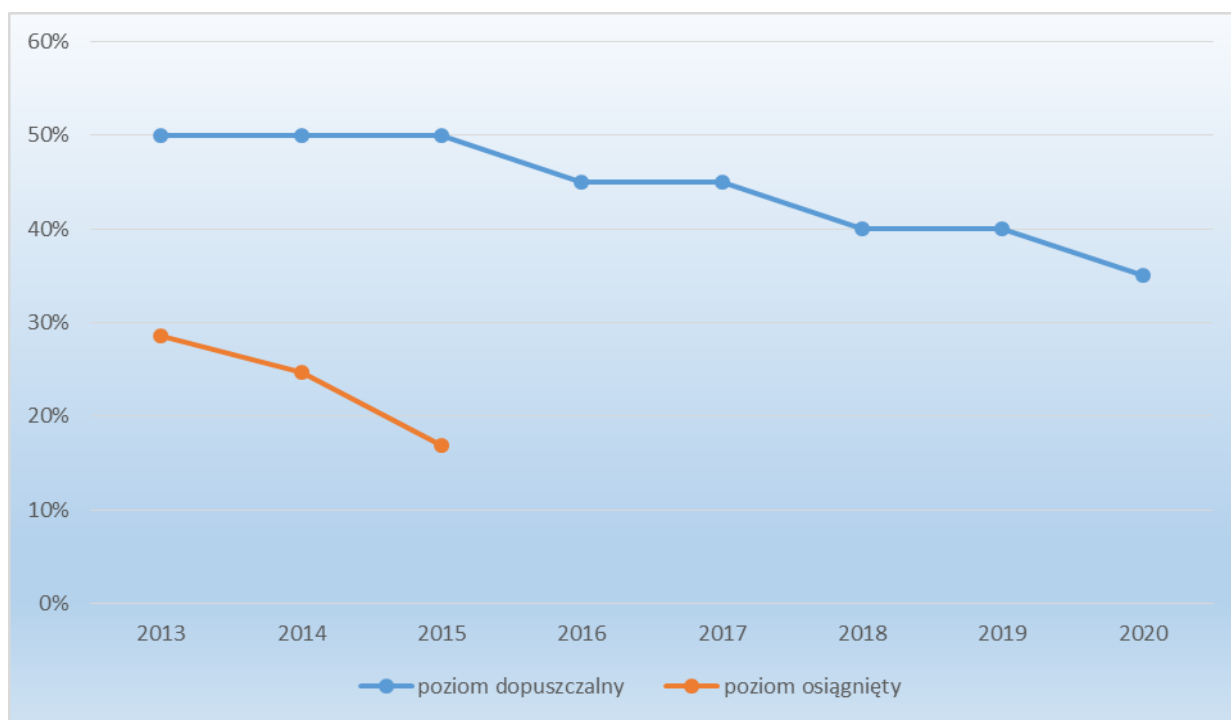
2.4. Osiągnięte poziomy recyklingu, przygotowania do ponownego użycia i odzysku innymi metodami oraz ograniczenia masy odpadów komunalnych ulegających biodegradacji przekazywanych do składowania w gminie Strzyżewice

Poziom ograniczenia masy odpadów komunalnych ulegających biodegradacji przekazywanych do składowania

Poziom dopuszczalny - 50 %

Poziom osiągnięty – 16,90%

wykr. 6. *Poziom ograniczenia masy odpadów komunalnych ulegających biodegradacji przekazywanych do składowania osiągnięty w latach 2013-2015*



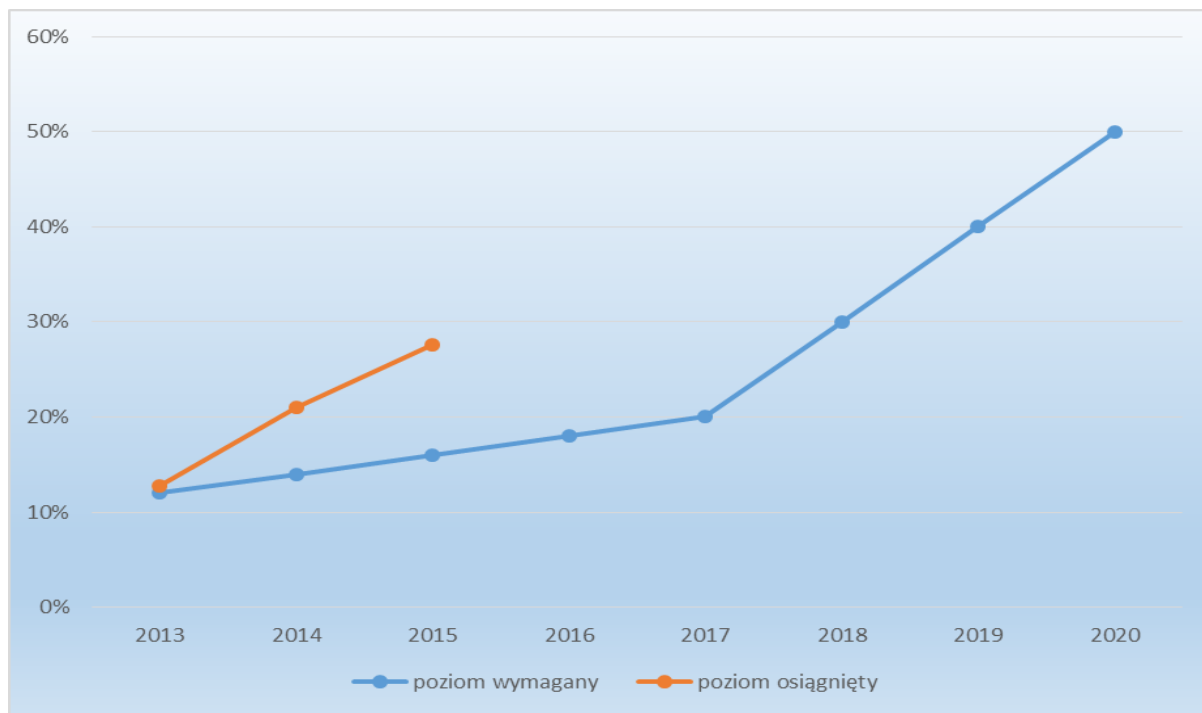
Poziom recyklingu i przygotowania do ponownego użycia papieru, metali, tworzyw sztucznych i szkła:

Poziom wymagany - 16 %

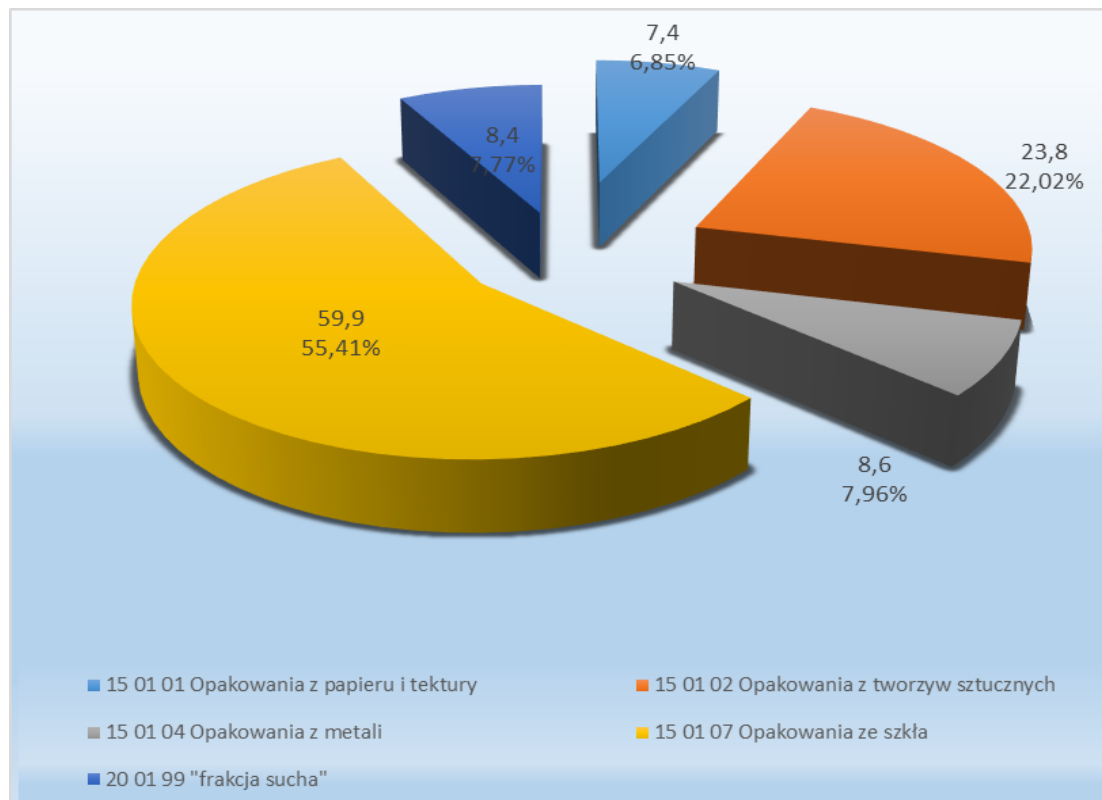
Poziom osiągnięty – 27,61%

**Analiza stanu gospodarki odpadami komunalnymi na terenie gminy STRZYŻEWICE
za rok 2015**

wykes 7. *Poziom recyklingu i przygotowania do ponownego użycia papieru, metali, tworzyw sztucznych i szkła w latach 2013-2015*



wykes 8. *Ilość [Mg] oraz udział [%] poszczególnych frakcji materiałowych w odpadach przekazanych do recyklingu i przygotowania do ponownego użycia*

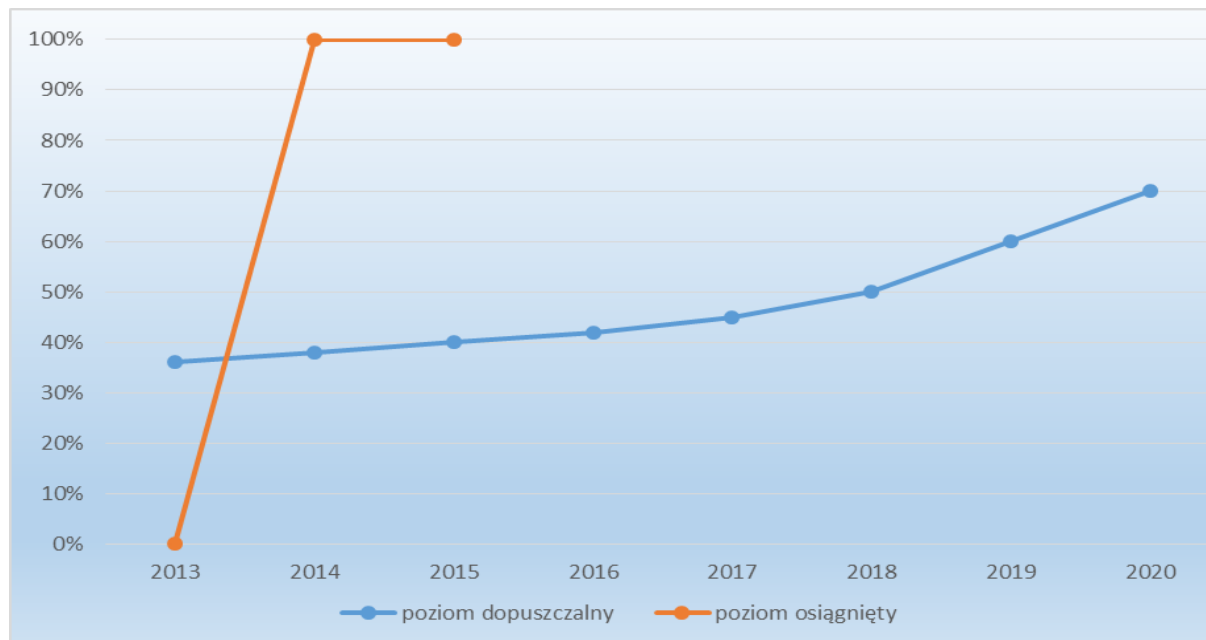


Poziom recyklingu, przygotowania i odzysku innymi metodami innych niż niebezpieczne odpadów budowlanych i rozbiórkowych:

Poziom wymagany - 40 %

Poziom osiągnięty – 100%

wykes 9. *Poziom recyklingu, przygotowania i odzysku innymi metodami innych niż niebezpieczne odpadów budowlanych i rozbiórkowych w latach 2013-2015*



3. Analiza finansowo-ekonomiczna funkcjonowania systemu

Gmina Strzyżewice systemem zbiórki odpadów komunalnych objęła nieruchomości na których zamieszkują mieszkańcy. W 2015 roku odbiorem odpadów komunalnych odebranych z terenu gminy Strzyżewice zajmował się Ekoland Sp. z o.o., ul. Piłsudskiego 14; 23-200 Kraśnik

Rozliczenie z firmą odbierającą odpady następowało na podstawie ilości i rodzaju odebranych pojemników. Ceny za wykonaną usługę przedstawiają się następująco:

- Cena odbioru, transportu i zagospodarowania odpadów komunalnych zmieszanych wraz z odbiorem i zagospodarowaniem „frakcji suchej” z pojemnika o poj. 120 l wynosiła: 14,04 zł brutto,
- Cena odbioru, transportu i zagospodarowania odpadów komunalnych zmieszanych wraz z odbiorem i zagospodarowaniem „frakcji suchej” z pojemnika o poj. 240 l wynosiła: 21,06 zł brutto,
- Cena odbioru, transportu i zagospodarowania odpadów komunalnych zmieszanych wraz z odbiorem i zagospodarowaniem „frakcji suchej” z pojemnika o poj. 1100 l wynosiła: 91,80 zł brutto,
- Cena odbioru, transportu i zagospodarowania odpadów komunalnych zmieszanych wraz z odbiorem i zagospodarowaniem „frakcji suchej” z pojemnika 7 m³ wynosiła: 589,68 zł brutto,
- Cena odbioru, transportu i zagospodarowania 1 Mg mebli i innych odpadów wielkogabarytowych z PSZOK wynosiła: 1,08 zł brutto,

- Cena odbioru, transportu i zagospodarowania 1 Mg odpadów budowlanych i remontowych z PSZOK wynosiła: 1,08 zł brutto,
- Cena odbioru, transportu i zagospodarowania 1 Mg zużytych opon o średnicy do 150 cm z PSZOK wynosiła: 1,08 zł brutto,
- Cena odbioru, transportu i zagospodarowania 1 Mg przeterminowanych leków z PSZOK wynosiła: 1,08 zł brutto,
- Cena odbioru, transportu i zagospodarowania 1 Mg zużytych baterii i akumulatorów z PSZOK wynosiła: 1,08 zł brutto,
- Cena odbioru, transportu i zagospodarowania 1 Mg chemikaliów (farby, zużyte oleje) z PSZOK wynosiła: 1,08 zł brutto,
- Cena odbioru, transportu i zagospodarowania 1 Mg zużytego sprzętu elektrycznego i elektronicznego z PSZOK wynosiła: 1,08 zł brutto,
- Cena odbioru, transportu i zagospodarowania 1 Mg odpadów ulegających biodegradacji z PSZOK wynosiła: 1,08 zł brutto,
- Cena odbioru, transportu i zagospodarowania 1 Mg odpadów zielonych z PSZOK wynosiła: 1,08 zł brutto,
- Cena odbioru, transportu i zagospodarowania 1 Mg popiołu z PSZOK wynosiła: 1,08zł brutto.

3.1.Przychody z tytułu opłat za gospodarowanie odpadami komunalnymi

Należności w roku 2015 wynosiły 551 523,18 zł. Wpływy na koniec 2015 roku wyniosły 474 667,70 zł. Zaległości w tym okresie wyniosły 77 917,48 zł. Na koniec roku odnotowano również nadpłatę w wysokości 1 062,00 zł. Umorzenia wyniosły 60 zł.

W 2015 roku była prowadzona windykacja, dotyczyła ona 87 podmiotów, na kwotę -27 771,40 zł

3.2.Koszty funkcjonowania systemu

- 1) Koszty odbioru i zagospodarowania odpadów - 367 761,73 zł
- 2) Koszty funkcjonowania działu obsługi gospodarki odpadami komunalnymi w tym:
 - wynagrodzenie pracowników - 55263,37 zł
 - sprzęt i programy komputerowe - 1 047,97 zł
 - usługi pocztowe - 2 748,29 zł
- 3) PSZOK – 6 418,87 zł
- 4) odbiór odpadów z obiektów gminnych (sprzątanie przystanków i przydrożnych rowów) - 5 269,32 zł
- 5) Odbiór odpadów z Urzędu Gminy - 13 373,64 zł
- 6) Likwidacja dzikich wysypisk śmieci - 4 320,00 zł
- 7) Pozostałe koszty - 100 zł

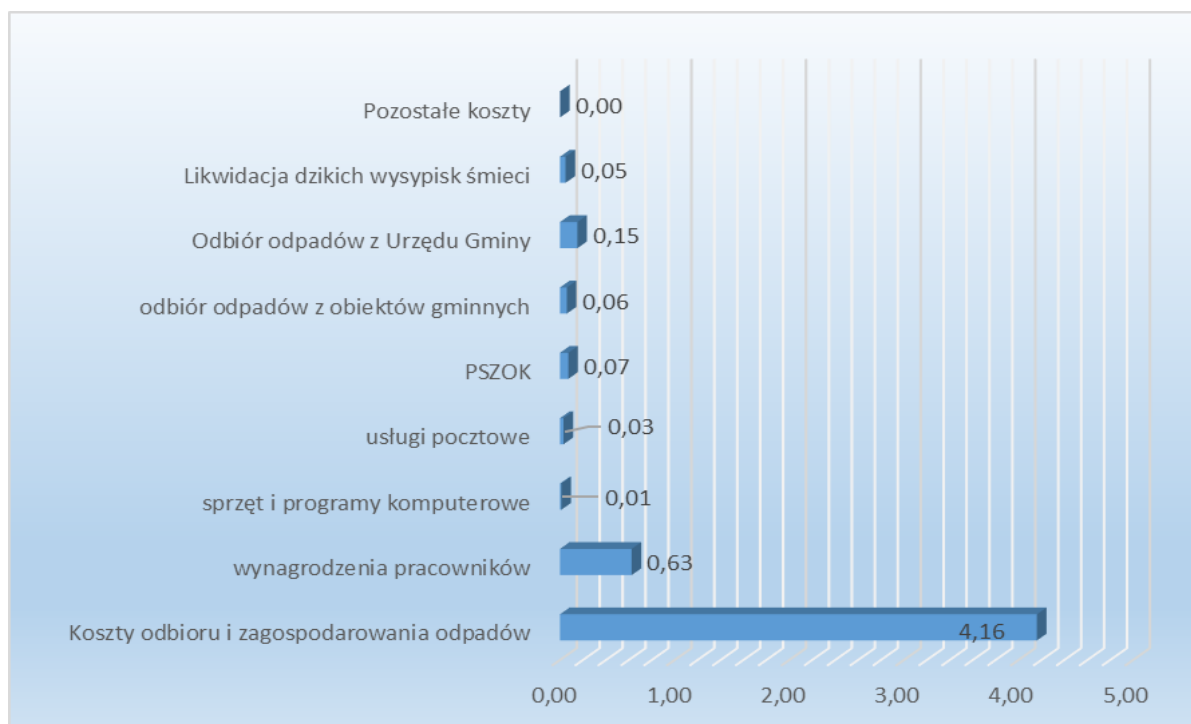
ŁĄCZNIE – 456 303,19 zł

***Analiza stanu gospodarki odpadami komunalnymi na terenie gminy STRZYŻEWICE
za rok 2015***

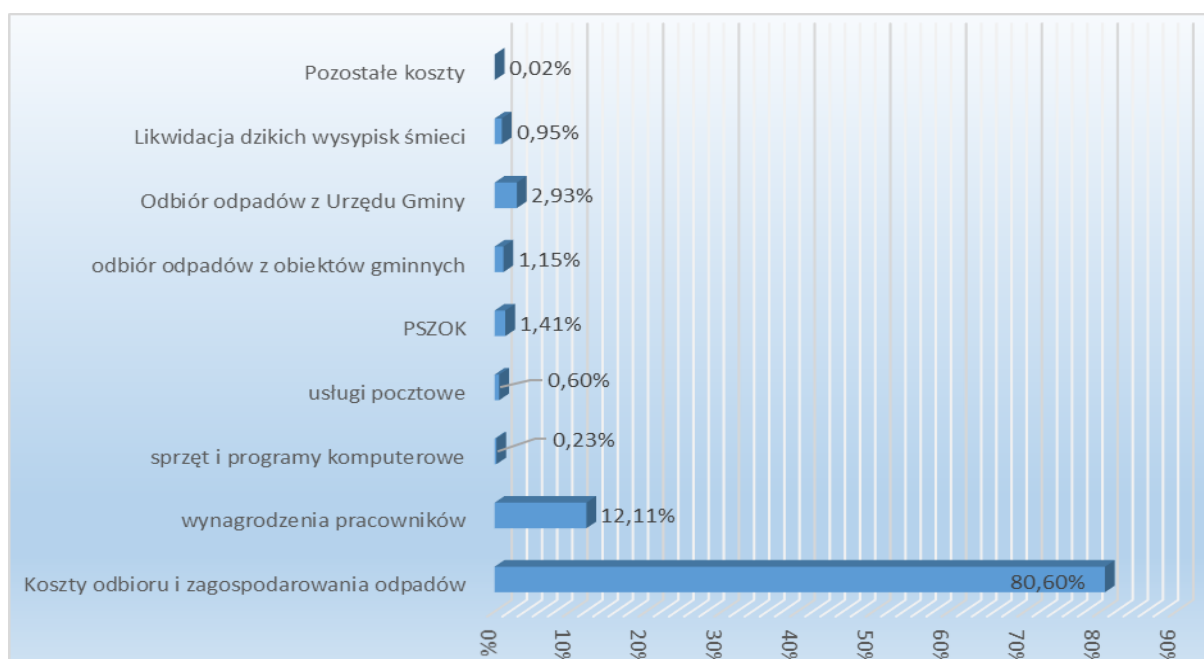
Łączny koszt funkcjonowania systemu gospodarki odpadami komunalnymi jest niższy niż wpływy z tytułu opłat za gospodarowanie odpadami komunalnymi o 18 364,51 zł.

Koszty funkcjonowania systemu w przeliczeniu na jednego mieszkańca wyniosły 5,16 zł/mieszkaniec/miesiąc.

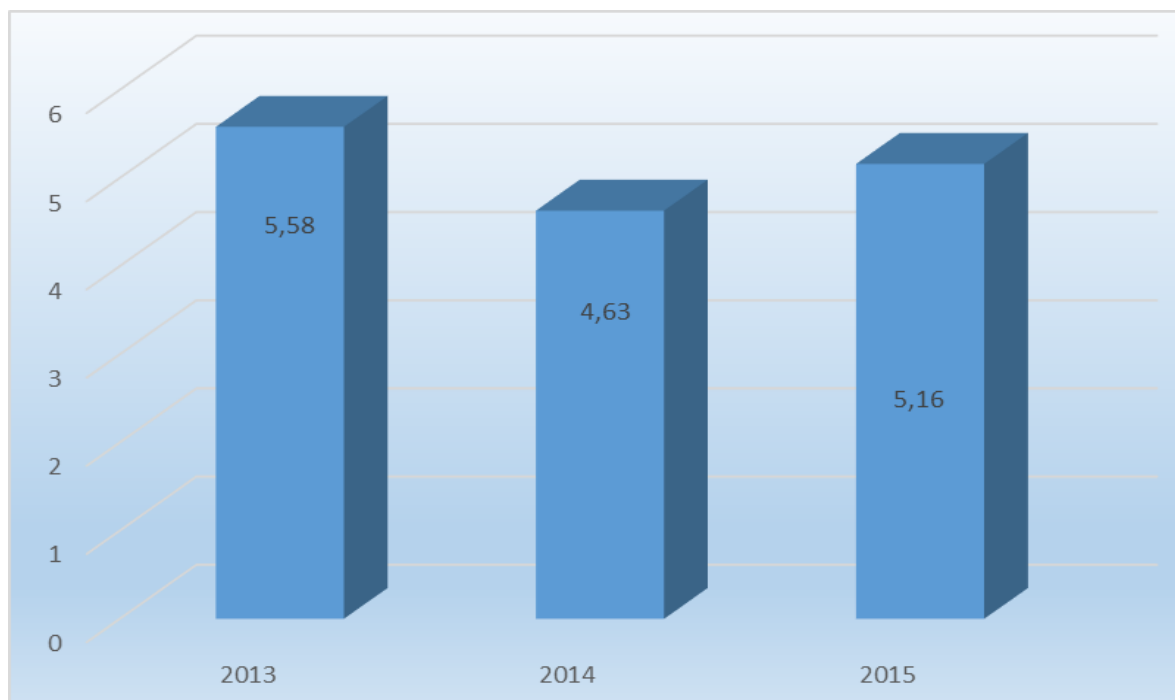
wykes 10. *Koszty funkcjonowania systemu w przeliczeniu na jednego mieszkańca z podziałem na poszczególne grupy kosztów [zł/mieszkaniec/miesiąc]*



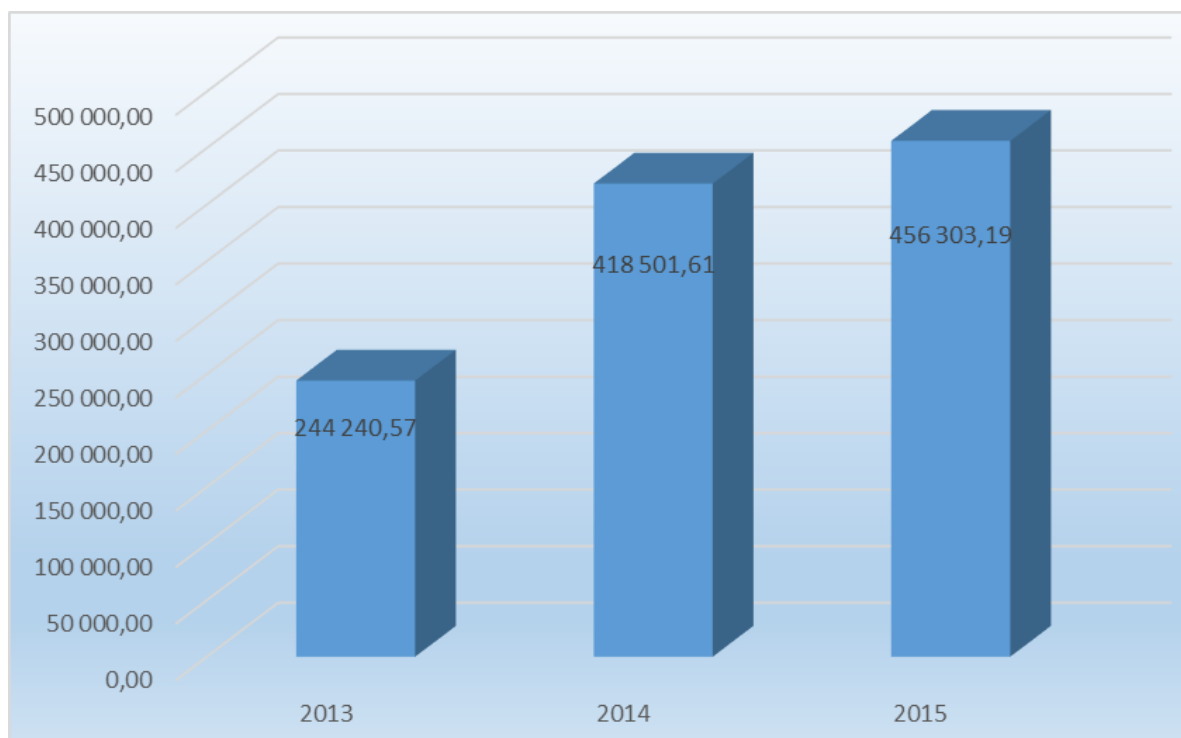
wykes 11. *Koszty funkcjonowania systemu w przeliczeniu na poszczególne grupy wydatków w 2015 roku [%]*



wykres 12. *Koszty funkcjonowania systemu w przeliczeniu na jednego mieszkańca [zł/mc] w latach 2013-2015*



wykres 13. *Całkowite koszty funkcjonowania systemu w latach 2013-2015 (w roku 2013 wzięto pod uwagę tylko drugie półrocze)*



4. Potrzeby inwestycyjne związane z gospodarowaniem odpadami komunalnymi

Gmina planuje zakup pojemników do PSZOK za kwotę 8 000 zł.

5. Możliwości przetwarzania zmieszanych odpadów komunalnych, odpadów zielonych oraz pozostałości z sortowania i pozostałości z mechaniczno-biologicznego przetwarzania odpadów komunalnych przeznaczonych do składowania.

Zgodnie z art. 9e ust. 1 pkt 2 ustawy z dnia 13 września 1996 r. *o utrzymaniu czystości i porządku w gminach*, podmiot odbierający odpady komunalne do właścicieli nieruchomości obowiązany jest do przekazywania odebranych odpadów komunalnych zmieszanych, odpadów zielonych oraz pozostałości z sortowania odpadów komunalnych, przeznaczonych do składowania, wyłącznie do regionalnych instalacji do przekształcania odpadów komunalnych (tj. spełniających wymogi art. 35 ust. 6 ustawy o odpadach). Zgodnie z zasadą bliskości z art. 20 ust. 7 ustawy z dnia 14 grudnia 2012 r. o odpadach, nakazuje się również, aby odpady komunalne zmieszane, pozostałości z sortowania odpadów komunalnych oraz pozostałości z procesu mechaniczno-biologicznego przetwarzania odpadów komunalnych, o ile są przeznaczone do składowania, a także odpady zielone, były przetwarzane na terenie regionu gospodarki odpadami komunalnymi, na którym zostały wytworzone.

W Regionie Południowo – Zachodnim gospodarowania odpadami komunalnymi, do którego należy gmina Strzyżewice funkcjonują 2 regionalne instalacje do przetwarzania zmieszanych odpadów komunalnych.

Tabela 7. Możliwości przetwarzania zmieszanych odpadów komunalnych w instalacjach Regionu Południowo-Zachodniego w 2015 roku.

Lp.	Lokalizacja instalacji	Mac przerobowa [Mg/rok]	Proces przetwarzania
1	Zakład Zagospodarowania Odpadów Sp. z o.o. w Kraśniku	36 000	R 12
2	Zakład Zagospodarowania Odpadów Sp. z o.o. w Bełżycach	40 000	R 12

**Analiza stanu gospodarki odpadami komunalnymi na terenie gminy STRZYŻEWICE
za rok 2015**

Tabela 8. *Możliwości przetwarzania odpadów zielonych komunalnych w instalacjach Regionu Południowo-Zachodniego w 2015 roku.*

Lp.	Lokalizacja instalacji	Mac przerobowa [Mg/rok]	Proces przetwarzania
1	Zakład Zagospodarowania Odpadów Sp. z o.o. w Kraśniku	1 500	kompostowanie
	Zakład Zagospodarowania Odpadów Sp. z o.o. w Bełżycach	1 000	kompostowanie

Nie stwierdza się zagrożenia dotyczącego braku możliwości przetwarzania zmieszanych odpadów komunalnych, odpadów zielonych oraz pozostałości z sortowania i pozostałości z mechaniczno-biologicznego przetwarzania odpadów komunalnych przeznaczonych do składowania.

6. Liczba właścicieli nieruchomości, którzy nie zawarli umowy na odbiór odpadów komunalnych, w imieniu, których gmina powinna podjąć działania na rzecz zorganizowania takiego odbioru

Nie stwierdzono konieczności podjęcia takich działań. Jeżeli zaistnieje taka konieczność Wójt, burmistrz, prezydent miasta wydaje z urzędu decyzję, w której ustala:

1. obowiązek uiszczania opłat za odbieranie odpadów komunalnych lub opróżnianie zbiorników bezodpływowych
2. wysokość opłat wyliczonych z zastosowaniem stawek określonych przez gminę
3. terminy uiszczania opłat
4. sposób i terminy udostępniania pojemników lub zbiorników w celu ich opróżnienia.

7. Wnioski

- a) Gmina Strzyżewice w ustawowym terminie wdrożyła nowy system gospodarowania odpadami komunalnymi, obejmując nim nieruchomości, na których zamieszkują mieszkańcy. Należy rozważyć objęcie systemem wszystkich nieruchomości na terenie gminy (zarówno zamieszkałych jak i tych, na których nie zamieszkują mieszkańcy, a powstają odpady komunalne), co pozwoli na uszczelnienie systemu, i osiąganie większych poziomów odzysku i recyklingu.
- b) Podczas przeprowadzania analizy stwierdzono potrzeby inwestycyjne w postaci zakupu pojemników do PSZOK.
- c) W 2015 roku gmina ograniczyła masę odpadów komunalnych ulegających biodegradacji przekazywanych do składowania do 16,9 % w stosunku do masy tych odpadów składowanych w 1995 roku przy dopuszczalnym poziomie dla 2015 roku wynoszącym 50 %.
- d) W 2015 roku gmina osiągnęła poziom recyklingu i przygotowania do ponownego użycia papieru, metali, tworzyw sztucznych i szkła w wysokości 27,61 % przy minimalnym poziomie dla 2015 roku 16%.

Poziom recyklingu i przygotowania do ponownego użycia papieru, metali, tworzyw sztucznych i szkła osiągnięty poziom w 2015 roku spełnił wymagania dla poziomu z roku 2018.

- e) W 2015 roku gmina osiągnęła poziom recyklingu, przygotowania i odzysku innymi metodami innych niż niebezpieczne odpadów budowlanych i rozbiórkowych w wysokości 100% przy dopuszczalnym poziomie 40%.
- f) Poziom ograniczenia masy odpadów komunalnych ulegających biodegradacji przekazywanych do składowania w 2015 roku spełnił wymagania dla poziomu z roku 2020.
- g) Gmina Strzyżewice w ramach edukacji ekologicznej organizowała Kampanię informacyjno-edukacyjną przeprowadzono wśród dzieci i młodzieży szkolnej w okresie od 14.04.2015r. do 14.06.2015r. w ramach zadania „XXI Gminna Olimpiada Ekologiczna”. W podręczniku opracowanym w ramach olimpiady zawarto informacje dotyczące systemu gospodarowania odpadami na terenie gminy Strzyżewice
- h) Ilość zebranych odpadów komunalnych wszystkich grup na osobę w roku 2015 wyniosła 119,27 i jest niższa od średniej ilości wytworzonych odpadów w województwie lubelskim podawanej corocznie przez Główny Urząd Statystyczny która dla wyliczeń w 2015 roku wynosi 178 kg.
- i) Zaległości z tytułu opłaty za gospodarowanie odpadami na koniec 2015 roku wynosiły 77 917,48 zł.

W 2015 roku była prowadzona windykacja, dotyczyła ona 87 podmiotów, na kwotę 27 771,40 zł